

Svenska Höftprotesregistret

*Preliminärrapport avseende
verksamhetsåret 2015*

Vi reserverar oss för eventuella tryckfel,
fel i information och/eller datafiler.

Ansvarig utgivare: Göran Garellick



ISBN 978-91-980507-8-3
ISSN 1654-5982

Innehåll

<i>Preliminär rapport verksamhetsåret 2015</i>	4
<i>Totalprotes</i>	5
<i>Reoperation</i>	17
<i>Korttidskomplikationer – reoperationer inom två år</i>	20
<i>Revision</i>	26
<i>Patientrapporterat utfall</i>	35
<i>EQ-5D med det svenska värdesetet</i>	36
<i>Förbättringsindex och avvikelse</i>	44
<i>Mortalitet efter total höftproteskirurgi</i>	58
<i>Höftprotes som frakturbehandling</i>	61
<i>Genus</i>	71
<i>Landstingsproduktion</i>	74

Preliminär rapport verksamhetsåret 2015

För tredje året publicerar Svenska Höftprotesregistret en preliminär årsrapport med tabellverk nu för verksamhetsåret 2015. Detta är ett komplement till kommande, fullständig årsrapport i ett traditionellt tryckt format. Årsrapporten har under de senaste åren ökat i omfång på grund av ett flertal samverkande faktorer:

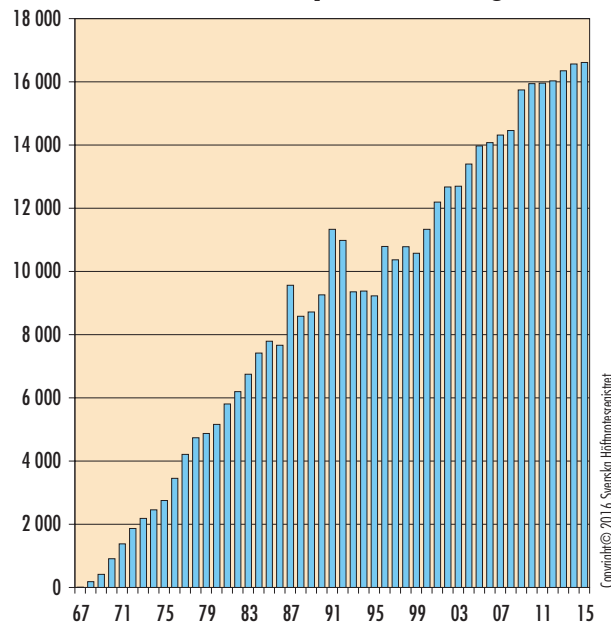
- inkludering av halvproteskirurgi sedan 2005
- ökat samarbete med Socialstyrelsen avseende täckningsgradsanalyser och framtagande av ”adverse events” (oönskade händelser)
- uppdelning av rapporten avseende frakturpatienter (opererade med halv- eller totalprotes) och övriga – framför allt artrospatienter, det vill säga en uppdelning av i huvudsak akuta *versus* elektiva operationer
- ökat antal så kallade värdekompasser
- ökat antal djupanalyser
- resultat avseende en case mix-justerad kohort (”den vanlige patienten”)

Detta, tillsammans med att Socialstyrelsens data inte varit klara förrän under hösten, har lett till att rapporten publicerats allt senare under året.

Registrets årliga slutvalidering har under senaste åren varit klar i månadsskiftet april/maj och då kan vi ta fram de standardtabeller och -figurer som vi traditionellt publicerar. Vi väljer även i år att redan nu publicera standardresultaten i en webbaserad preliminär rapport i PDF-format. Avsikten med denna tidiga rapport är att klinikerna redan nu har möjlighet att påbörja sina verksamhetsanalyser flera månader innan slutrapporten finns tillgänglig.

Den preliminära rapporten innehåller enbart figurer och tabeller utan textkommentarer. Eftersom det rör sig om ”standardresultat” finns alla definitioner och inklusionskriterier i tidigare årsrapporter.

Primär total höftprotes i Sverige



Antalet primära totala höftprotesoperationer utförda i Sverige från 1967 (6 operationer) till och med 2015 (16 609 operationer).

Den tryckta slutrapporten kommer, om allt fungerar med dataleveranser, att vara tryckt och distribuerad i oktober månad. Då tillkommer texter, djupanalyser, värdekompasser, täckningsgradsanalyser, adverse events efter 30 och 90 dagar, lokala verksamhetsanalyser och forskningsaktiviteter.

Glad sommar önskar registerledningen!

Totalprotes

15 vanligaste implantaten

Cup (Stam)	1979–2010	2011	2012	2013	2014	2015	Totalt	Andel ¹⁾
Lubinus helplast (Lubinus SP II)	82 412	4 347	3 611	2 627	2 319	1 457	96 773	25,8%
Lubinus X-linked (Lubinus SP II)	23	687	1 462	2 571	3 245	4 246	12 234	7,8%
ZCA XLPE (MS30 Polerad)	3 646	1 150	1 225	1 008	524	738	8 291	5,3%
Contemporary Hooded Duration (Exeter Polerad)	7 994	632	565	414	200	149	9 954	5,1%
Marathon XLPE (Exeter Polerad)	1 842	1 260	1 401	1 301	1 109	1 010	7 923	5,1%
Exeter X3 RimFit (Exeter Polerad)	106	1 021	1 070	1 200	1 603	1 661	6 661	4,3%
Charnley Elite (Exeter Polerad)	9 455	49	6	0	4	0	9 514	2,6%
Trilogy HA (CLS Spotorno)	2 082	372	255	183	220	223	3 335	1,9%
FAL (Lubinus SP II)	5 770	266	163	109	43	3	6 354	1,8%
Exeter Duration (Exeter Polerad)	11 714	72	0	0	0	0	11 786	1,7%
ZCA XLPE (Lubinus SP II)	1 327	334	352	355	64	15	2 447	1,6%
Lubinus helplast (Corail Kraglös)	1 067	356	317	195	143	123	2 201	1,4%
Marathon XLPE (Corail Kraglös)	583	387	422	303	265	241	2 201	1,4%
Reflection XLPE (Spectron EF Primary)	1 436	97	0	0	0	0	1 533	1,0%
Trident HA (Accolade)	983	201	178	120	44	73	1 599	1,0%
Övriga (1 615)	200 893	4 723	5 001	5 962	6 781	6 670	230 030	
Total	331 333	15 954	16 028	16 348	16 564	16 609	412 836	

Copyright © 2016 Svenska Höftprotesregistret

¹⁾ Avser andel av det totala antalet primäroperationer utförda under de senaste 10 åren.

15 vanligaste cementerade implantaten

Cup (Stam)	1979–2010	2011	2012	2013	2014	2015	Totalt	Andel ¹⁾
Lubinus helplast (Lubinus SP II)	82 412	4 347	3 611	2 627	2 319	1 457	96 773	37,1%
Lubinus X-linked (Lubinus SP II)	23	687	1 462	2 571	3 245	4 246	12 234	11,3%
ZCA XLPE (MS 30 Polerad)	3 646	1 150	1 225	1 008	524	738	8 291	7,6%
Contemporary Hooded Duration (Exeter Polerad)	7 994	632	565	414	200	149	9 954	7,4%
Marathon XL PE (Exeter Polerad)	1 842	1 260	1 401	1 301	1 109	1 010	7 923	7,3%
Exeter X3 RimFit (Exeter Polerad)	106	1 021	1 070	1 200	1 603	1 661	6 661	6,1%
Charnley Elite (Exeter Polerad)	9 455	49	6	0	4	0	9 514	3,8%
FAL (Lubinus SP II)	5 770	266	163	109	43	3	6 354	2,6%
Exeter Duration (Exeter Polerad)	11 714	72	0	0	0	0	11 786	2,4%
ZCA XLPE (Lubinus SP II)	1 327	334	352	355	64	15	2 447	2,3%
Reflection XLPE (Spectron EF Primary)	1 436	97	0	0	0	0	1 533	1,4%
Reflection (Spectron EF Primary)	7 524	4	3	7	3	0	7 541	1,2%
ZCA XLPE (Exeter Polerad)	320	237	225	209	101	50	1 142	1,1%
Avantage Cemented (Lubinus SP II)	155	74	113	203	277	298	1 120	1,0%
Exeter X3 RimFit (MS 30 Polerad)	20	129	200	169	119	55	692	0,6%
Övriga (360)	156 058	502	507	565	1 082	691	159 405	
Total	289 802	10 861	10 903	10 738	10 693	10 373	343 370	

Copyright © 2016 Svenska Höftprotesregistret

¹⁾ Avser andel av det totala antalet primäroperationer utförda under de senaste 10 åren.

15 vanligaste ocementerade implantaten

Cup (Stam)	1979–2010	2011	2012	2013	2014	2015	Totalt	Andel ¹⁾
Trilogy HA (CLS Spotorno)	2 082	372	255	183	220	223	3 335	13,9%
Trident HA (Accolade)	983	201	178	120	44	73	1 599	6,9%
Allofit (CLS Spotorno)	1 349	80	43	52	61	80	1 665	5,7%
Pinnacle HA (Corail Kraglös)	347	123	189	221	131	125	1 136	5,2%
Pinnacle Gription (Corail Kraglös)	0	10	66	98	369	461	1 004	4,6%
Trilogy HA (Corail Kraglös)	496	160	83	47	104	40	930	4,3%
Continuum (CLS Spotorno)	37	94	156	206	212	196	901	4,1%
Trident HA (Accolade II)	0	0	44	160	302	252	758	3,5%
Exceed ABT (Bi-Metric HA std)	2	85	140	163	178	185	753	3,5%
Trident HA (ABG II HA)	418	83	49	40	43	27	660	2,9%
Pinnacle (Corail Kraglös)	134	79	90	89	83	120	595	2,7%
CLS Spotorno (CLS Spotorno)	1 249	38	27	9	0	0	1 323	2,7%
Trilogy HA (Bi-Metric HA std)	324	53	50	38	40	9	514	2,3%
Continuum (Corail Krage)	0	13	38	94	159	161	465	2,1%
Ranawat/Burstein (Bi-Metric HA std)	375	44	32	11	0	0	462	2,1%
Övriga (435)	10 830	1 075	1 076	1 461	1 516	1 571	17 529	
Total	18 626	2 510	2 516	2 992	3 462	3 523	33 629	

¹⁾ Avser andel av det totala antalet primäroperationer utförda under de senaste 10 åren.

15 vanligaste hybridimplantaten

Cup (Stam)	1979–2010	2011	2012	2013	2014	2015	Totalt	Andel ¹⁾
Trident HA (Exeter Polerad)	80	82	92	115	171	294	834	24,9%
Trilogy HA (Lubinus SP II)	1 197	70	68	50	108	65	1 558	19,1%
Trilogy HA (Spectron EF Primary)	1 246	2	0	0	0	0	1 248	4,7%
Continuum (MS 30 Polerad)	0	5	17	32	36	22	112	3,4%
Tritanium (Exeter Polerad)	0	9	13	30	28	31	111	3,3%
Trilogy HA (MS 30 Polerad)	84	15	4	3	1	3	110	3,3%
Trilogy HA (Exeter Polerad)	122	7	1	1	6	3	140	3,3%
Ranawat/Burstein (Lubinus SP II)	74	18	15	1	0	0	108	3,2%
Trident HA (Lubinus SP II)	49	5	3	10	16	7	90	2,6%
Trilogy HA (CPT (CoCr))	31	15	17	0	0	0	63	1,8%
TM revision (Lubinus SP II)	10	2	10	10	14	13	59	1,8%
Pinnacle (Lubinus SP II)	0	0	0	1	1	55	57	1,7%
Trilogy IT (Lubinus SP II)	0	0	0	0	20	36	56	1,7%
Continuum (Lubinus SP II)	0	4	7	22	14	8	55	1,7%
Trident HA (ABG II Cemented)	63	0	0	0	0	0	63	1,5%
Övriga (291)	6 860	62	87	119	89	122	7 339	
Total	9 816	296	334	394	504	659	12 003	

¹⁾ Avser andel av det totala antalet primäroperationer utförda under de senaste 10 åren.

15 vanligaste omvända hybridimplantaten

Cup (Stam)	1979–2010	2011	2012	2013	2014	2015	Totalt	Andel ¹⁾
Marathon XLPE (Corail Kraglös)	583	387	422	303	265	241	2 201	12,5%
Lubinus helpplast (Corail Kraglös)	1 067	356	317	195	143	123	2 201	12,4%
Marathon XLPE (ABG II HA)	95	85	115	124	116	141	676	3,8%
Marathon XLPE (Corail Krage)	43	104	117	147	128	133	672	3,8%
ZCA XLPE (Corail Kraglös)	214	51	84	114	59	97	619	3,5%
Contemporary Hooded Duration (ABG II HA)	615	25	6	0	0	0	646	3,3%
Exeter X3 RimFit (Corail Kraglös)	8	54	59	51	166	244	582	3,3%
Lubinus helpplast (Corail Krage)	41	104	79	110	126	100	560	3,2%
Contemporary Hooded Duration (Corail Kraglös)	60	105	146	183	22	23	539	3,1%
Lubinus helpplast (CLS Spotorno)	398	34	47	36	18	27	560	3,0%
Marathon XLPE (Bi-Metric HA std)	134	102	101	72	51	52	512	2,9%
Lubinus X-linked (Corail Kraglös)	1	20	67	121	124	154	487	2,8%
ZCA XLPE (CLS Spotorno)	286	66	60	14	8	4	438	2,5%
Charnley Elite (Corail Kraglös)	416	20	5	1	0	0	442	2,4%
Lubinus helpplast (Bi-Metric HA lat)	323	81	22	1	3	2	432	2,1%
Övriga (325)	5 454	504	549	674	631	702	8 514	
Total	9 738	2 098	2 196	2 146	1 860	2 043	20 081	

Copyright © 2016 Svenska Höftprotesregistret

¹⁾ Avser andel av det totala antalet primäroperationer utförda under de senaste 10 åren.

15 vanligaste ytersättningsproteserna

Cup (Stam)	1979–2010	2011	2012	2013	2014	2015	Totalt	Andel ¹⁾
BHR Acetabular Cup (BHR Femoral Head)	921	125	60	61	33	3	1 203	54,7%
ASR Cup (ASR Head)	396	0	0	0	0	0	396	22,8%
Durom (Durom)	362	0	0	0	0	0	362	12,4%
Adept (Adept Resurfacing Head)	49	25	1	0	0	0	75	4,6%
BHR Acetabular Cup (BMHR VS)	8	11	9	9	4	0	41	2,5%
Durom studiecup (Durom)	15	0	0	0	0	0	15	0,9%
BHR Dysplasia Cup (BHR Femoral Head)	12	3	1	0	0	0	16	0,8%
ReCap Cup (ReCap Head)	9	0	0	0	0	0	9	0,5%
BHR Acetabular Cup (BMHR)	5	0	0	0	0	0	5	0,3%
Zimmer MMC Cup (Durom)	0	3	1	0	0	0	4	0,2%
ReCap HA Cup (ReCap Head)	3	0	0	0	0	0	3	0,2%
ASR Cup (BHR Femoral Head)	1	0	0	0	0	0	1	0,1%
BHR Dysplasia Cup (BMHR VS)	1	0	0	0	0	0	1	0,1%
Okänd ytersättning cup (Okänd ytersättning head)	1	0	0	0	0	0	1	0,1%
Cormet 2000 resurf (Cormet 2000 HA resurf)	2	0	0	0	0	0	2	0%
Övriga (2)	11	0	0	0	0	0	11	
Total	1 796	167	72	70	37	3	2 145	

Copyright © 2016 Svenska Höftprotesregistret

¹⁾ Avser andel av det totala antalet primäroperationer utförda under de senaste 10 åren.

15 vanligaste cupkomponenterna

Cup	1979–2010	2011	2012	2013	2014	2015	Totalt	Andel ¹⁾
Lubinus helplast	106 895	5 006	4 147	3 016	2 657	1 734	123 455	28,5%
ZCA XLPE	6 865	1 912	2 012	1 786	787	947	14 309	9,2%
Lubinus X-linked	24	735	1 639	2 969	3 651	4 807	13 825	8,9%
Marathon XLPE	3 109	2 295	2 497	2 250	1 882	1 762	13 795	8,8%
Contemporary Hooded Duration	9 311	802	752	618	229	174	11 886	6,3%
Exeter X3 Rim-Fit	138	1 258	1 400	1 504	1 969	2 056	8 325	5,3%
Trilogy HA	7 067	933	710	444	570	382	10 106	4,3%
Charnley Elite	15 601	172	82	42	21	3	15 921	3,9%
Trident HA	2 016	407	386	484	690	811	4 794	2,9%
FAL	5 995	290	170	117	52	3	6 627	1,9%
Exeter Duration	12 700	79	0	0	0	0	12 779	1,9%
Continuum	68	229	403	700	766	650	2 816	1,8%
Reflection XLPE	1 597	123	1	2	1	1	1 725	1,1%
Pinnacle HA	421	211	275	321	229	162	1 619	1,0%
Avantage Cemented	279	115	171	305	351	363	1 584	1,0%
Övriga (206)	159 247	1 387	1 383	1 790	2 709	2 754	169 270	
Totalt	331 333	15 954	16 028	16 348	16 564	16 609	412 836	

¹⁾ Avser andel av det totala antalet primäroperationer utförda under de senaste 10 åren.

15 vanligaste stamkomponenterna

Stam	1979–2010	2011	2012	2013	2014	2015	Totalt	Andel ¹⁾
Lubinus SP II	98 449	6 147	6 174	6 287	6 518	6 553	130 128	40,2%
Exeter Polerad	51 611	3 415	3 459	3 435	3 420	3 336	68 676	21%
Corail Kraglös	3 732	1 527	1 672	1 562	1 734	1 955	12 182	7,8%
MS30 Polerad	4 841	1 324	1 470	1 252	1 178	1 091	11 156	6,6%
CLS Spotorno	7 816	861	735	645	630	648	11 335	5,7%
Bi-Metric HA std	2 063	424	429	452	432	455	4 255	2,6%
Corail Krage	188	500	603	824	826	855	3 796	2,4%
Spectron EF Primary	11 548	132	8	9	3	7	11 707	2,2%
Bi-Metric HA lat	1 814	309	338	381	429	384	3 655	2,1%
ABG II HA	2 008	277	201	186	193	188	3 053	1,6%
Accolade	1 094	252	224	170	72	89	1 901	1,1%
Wagner Cone Prosthesis	872	135	128	156	203	169	1 663	0,8%
CPT (CoCr)	1 340	130	121	130	30	26	1 777	0,8%
Accolade II	0	0	47	211	363	349	970	0,6%
BHR Femoral Head	934	128	61	61	33	3	1 220	0,6%
Övriga (211)	143 023	393	358	587	500	501	145 362	
Totalt	331 333	15 954	16 028	16 348	16 564	16 609	412 836	

¹⁾ Avser andel av det totala antalet primäroperationer utförda under de senaste 10 åren.

Antal primäroperationer per enhet och år

Enhet	1979–2010	2011	2012	2013	2014	2015	Total	Andel ¹⁾
Aleris Specialistvård Bollnäs	0	0	241	268	312	306	1 127	0,3%
Aleris Specialistvård Motala	437	429	438	491	520	580	2 895	0,7%
Aleris Specialistvård Nacka	341	133	134	112	119	218	1 057	0,3%
Aleris Specialistvård Sabbatsberg	1 798	145	160	175	141	24	2 443	0,6%
Aleris Specialistvård Ängelholm	0	2	5	9	83	130	229	0,1%
Alingsås	2 720	210	209	252	178	197	3 766	0,9%
Art Clinic Göteborg	0	0	0	0	0	25	25	0%
Art Clinic Jönköping	0	0	10	6	14	20	50	0%
Arvika	1 858	184	190	140	217	193	2 782	0,7%
Borås	5 879	188	180	167	170	158	6 742	1,6%
Capio Movement	953	253	176	127	229	304	2 042	0,5%
Capio Ortopediska Huset	3 406	316	332	370	375	473	5 272	1,3%
Capio S:t Göran	10 635	454	405	472	423	508	12 897	3,1%
Carlanderska	1 491	158	120	113	157	145	2 184	0,5%
Danderyd	8 256	338	306	327	343	331	9 901	2,4%
Eksjö	4 991	183	216	191	207	244	6 032	1,5%
Enköping	2 486	295	327	320	342	347	4 117	1,0%
Eskilstuna	4 342	128	129	136	97	109	4 941	1,2%
Falun	6 697	367	397	353	325	254	8 393	2,0%
Frölunda Specialistsjukhus	509	82	85	80	97	83	936	0,2%
Gällivare	2 623	86	111	92	96	93	3 101	0,8%
Gävle	5 687	204	198	257	223	252	6 821	1,7%
Halmstad	4 696	227	238	243	241	236	5 881	1,4%
Helsingborg	3 980	59	69	76	109	182	4 475	1,1%
Hermelinen Spec.vård	0	0	2	6	7	12	27	0%
Hudiksvall	3 243	129	100	148	146	138	3 904	0,9%
Hässleholm-Kristianstad	11 015	775	675	777	847	807	14 896	3,6%
Jönköping	4 799	211	194	167	210	160	5 741	1,4%
Kalmar	4 858	184	122	146	160	174	5 644	1,4%
Karlshamn	2 745	235	217	230	240	259	3 926	1,0%
Karlskoga	2 792	120	166	173	162	186	3 599	0,9%
Karlskrona	2 437	36	36	32	28	30	2 599	0,6%
Karlstad	5 423	260	238	265	248	203	6 637	1,6%
Karolinska/Huddinge	6 219	283	241	251	265	241	7 500	1,8%
Karolinska/Solna	4 889	206	198	182	184	195	5 854	1,4%
Katrineholm	2 935	239	208	242	260	221	4 105	1,0%
Kungälv	3 096	171	135	165	205	185	3 957	1,0%
Lidköping	2 486	186	196	238	281	280	3 667	0,9%
Lindesberg	2 728	234	211	230	202	214	3 819	0,9%
Linköping	5 445	68	58	66	67	70	5 774	1,4%
Ljungby	2 672	165	175	151	172	152	3 487	0,8%

(Tabellen fortsätter på nästa sida.)

Antal primäroperationer per enhet och år (forts.)

Enhet	1979–2010	2011	2012	2013	2014	2015	Total	Andel ¹⁾
Lycksele	3 601	308	276	290	302	334	5 111	1,2%
Mora	3 503	222	203	219	207	241	4 595	1,1%
Norrköping	5 684	245	230	253	258	252	6 922	1,7%
Norrtälje	1 816	101	106	129	115	128	2 395	0,6%
Nyköping	3 220	171	167	143	159	148	4 008	1,0%
NÄL	2 982	0	0	0	0	2	2 984	0,7%
Ortho Center IFK-kliniken	332	150	131	128	133	127	1 001	0,2%
Ortho Center Stockholm	2 485	400	435	396	442	495	4 653	1,1%
Oskarshamn	2 843	210	204	286	233	289	4 065	1,0%
Piteå	2 891	373	389	367	337	329	4 686	1,1%
SU/Mölnadal	2 460	406	416	469	594	600	4 945	1,2%
SU/Sahlgrenska	4 974	4	3	6	6	5	4 998	1,2%
SUS/Lund	4 730	100	140	195	203	180	5 548	1,3%
SUS/Malmö	6 243	83	74	27	34	22	6 483	1,6%
Skellefteå	2 688	79	98	133	122	126	3 246	0,8%
Skene	1 371	106	113	126	152	125	1 993	0,5%
Skövde	5 758	198	243	162	136	161	6 658	1,6%
Sollefteå	2 219	125	123	126	109	139	2 841	0,7%
Sophiahemmet	5 583	166	193	211	213	220	6 586	1,6%
Sunderby (inklusive Boden)	4 863	30	36	32	34	40	5 035	1,2%
Sundsvall	5 927	229	184	208	158	84	6 790	1,6%
Södersjukhuset	8 360	337	416	430	419	391	10 353	2,5%
Södertälje	1 616	119	109	92	97	119	2 152	0,5%
Torsby	1 732	106	122	107	97	118	2 282	0,6%
Trelleborg	6 112	598	643	594	627	664	9 238	2,2%
Uddevalla	6 352	337	342	389	390	374	8 184	2,0%
Umeå	4 453	63	64	64	98	103	4 845	1,2%
Uppsala	7 155	257	230	271	284	238	8 435	2,0%
Varberg	4 800	241	242	239	213	187	5 922	1,4%
Visby	2 545	118	121	125	121	136	3 166	0,8%
Värnamo	2 901	146	148	148	122	133	3 598	0,9%
Västervik	2 976	120	109	121	109	97	3 532	0,9%
Västerås	4 631	461	513	476	436	377	6 894	1,7%
Växjö	3 690	146	154	125	151	148	4 414	1,1%
Örebro	5 607	177	116	107	151	74	6 232	1,5%
Örnsköldsvik	3 150	140	140	133	144	203	3 910	0,9%
Östersund	4 856	278	301	314	261	261	6 271	1,5%
Övriga	42 657	661	646	461	195	0	44 620	10,8%
Total	331 333	15 954	16 028	16 348	16 564	16 609	412 836	

¹⁾ Avser andel av det totala antalet primäroperationer utförda under 1979–2015.

Antal primäroperationer per diagnos och år (1992–2015)

Diagnos	1992–2010	2011	2012	2013	2014	2015	Totalt	Andel
Primär artros	181 986	13 256	13 336	13 397	13 683	13 758	249 416	79,9%
Fraktur	24 800	1 509	1 542	1 743	1 699	1 804	33 097	10,6%
Inflammatorisk ledsjukdom	8 256	243	194	173	175	154	9 195	2,9%
Idiopatisk caputnekros	6 517	508	528	553	584	492	9 182	2,9%
Följtillstånd efter barnsjukdom	4 296	339	324	339	283	281	5 862	1,9%
Tumör	1 232	76	79	103	108	85	1 683	0,5%
Annan sekundär artros	1 300	2	1	1	0	0	1 304	0,4%
Sekundär artros efter trauma	501	21	24	39	32	35	652	0,2%
(saknas)	1 837	0	0	0	0	0	1 837	0,6%
Total	230 725	15 954	16 028	16 348	16 564	16 609	312 228	100%

Copyright © 2016 Svenska Höftprotesregistret

Antal primäroperationer per diagnos och ålder (1992–2015)

Diagnos	<50 år		50–59 år		60–75 år		>75 år		Totalt	Andel
Primär artros	9 540	61,7%	34 298	83,2%	137 907	84,5%	67 671	73,3%	249 416	79,9%
Fraktur	385	2,5%	1 619	3,9%	13 479	8,3%	17 614	19,1%	33 097	10,6%
Inflammatorisk ledsjukdom	1 655	10,7%	1 734	4,2%	4 373	2,7%	1 433	1,6%	9 195	2,9%
Idiopatisk caputnekros	1 085	7,0%	1 204	2,9%	3 578	2,2%	3 315	3,6%	9 182	2,9%
Följtillstånd efter barnsjukdom	2 338	15,1%	1 723	4,2%	1 502	0,9%	299	0,3%	5 862	1,9%
Tumör	176	1,1%	314	0,8%	785	0,5%	408	0,4%	1 683	0,5%
Annan sekundär artros	99	0,6%	112	0,3%	474	0,3%	619	0,7%	1 304	0,4%
Sekundär artros efter trauma	78	0,5%	75	0,2%	231	0,1%	268	0,3%	652	0,2%
(saknas)	98	0,6%	163	0,4%	875	0,5%	701	0,8%	1 837	0,6%
Total	15 454	100%	41 242	100%	163 204	100%	92 328	100%	312 228	100%

Copyright © 2016 Svenska Höftprotesregistret

Antal primäroperationer med ocementerat implantat per diagnos och ålder (1992–2015)

Diagnos	<50 år		50–59 år		60–75 år		>75 år		Totalt	Andel
Primär artros	4 405	65,2	10 008	88,4	10 488	92,3	707	82	25 608	84,5%
Följtillstånd efter barnsjukdom	1 209	17,9	655	5,8	254	2,2	21	2,4	2 139	7,1%
Idiopatisk caputnekros	513	7,6	300	2,7	212	1,9	25	2,9	1 050	3,5%
Inflammatorisk ledsjukdom	443	6,6	167	1,5	158	1,4	16	1,9	784	2,6%
Fraktur	89	1,3	144	1,3	223	2	87	10,1	543	1,8%
Sekundär artros efter trauma	30	0,4	8	0,1	6	0,1	4	0,5	48	0,2%
Annan sekundär artros	32	0,5	7	0,1	4	0	1	0,1	44	0,1%
Tumör	7	0,1	8	0,1	4	0	1	0,1	20	0,1%
(saknas)	26	0,4	20	0,2	11	0,1	0	0	57	0,2%
Total	6 754	100	11 317	100	11 360	100	862	100	30 293	100%

Copyright © 2016 Svenska Höftprotesregistret

Antal primäroperationer per fixationstyp och ålder (1992–2015)

Fixationstyp	<50 år		50–59 år		60–75 år		>75 år		Totalt	Andel
Cementerad	3 856	25,0%	19 518	47,3%	136 505	83,6%	88 263	95,6%	248 142	79,5%
Ocementerad	6 754	43,7%	11 317	27,4%	11 360	7,0%	862	0,9%	30 293	9,7%
Omvänd hybrid	1 977	12,8%	5 808	14,1%	10 309	6,3%	1 942	2,1%	20 036	6,4%
Hybrid	1 512	9,8%	3 398	8,2%	4 534	2,8%	1 147	1,2%	10 591	3,4%
Ytersättningsprotes	1 003	6,5%	880	2,1%	260	0,2%	2	0%	2 145	0,7%
(saknas)	352	2,3%	321	0,8%	236	0,1%	112	0,1%	1 021	0,3%
Total	15 454	100%	41 242	100%	163 204	100%	92 328	100%	312 228	100%

Copyright © 2016 Svenska Höftprotesregistret

Antal primäroperationer per typ av snitt och år (1992–2015)

Typ av snitt	1992–2010	2011	2012	2013	2014	2015	Totalt	Andel
Bakre snitt i sidoläge (Moore)	82 231	8 161	8 285	8 494	8 453	8 662	124 286	39,8%
Främre lateralt i sidoläge (Gammer)	54 414	6 795	6 777	6 815	7 083	6 784	88 668	28,4%
Främre lateralt i ryggläge (Hardinge)	10 707	839	860	851	846	1 072	15 175	4,9%
Övriga	1 545	155	101	183	180	89	2 253	0,7%
(saknas)	81 828	4	5	5	2	2	81 846	26,2%
Total	230 725	15 954	16 028	16 348	16 564	16 609	312 228	100%

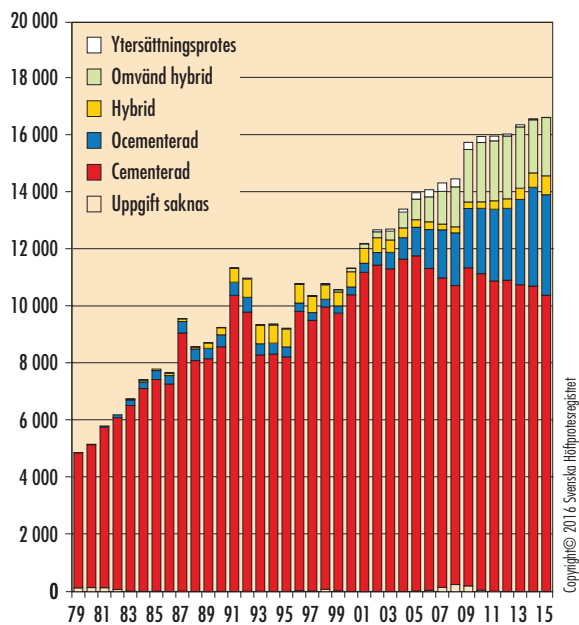
Copyright © 2016 Svenska Höftprotesregistret

Antal primäroperationer per typ av cement och år (1992–2015)

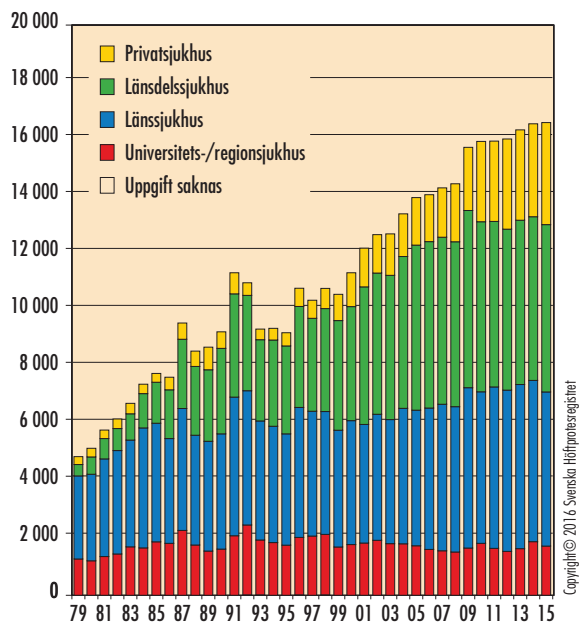
Typ av cement	1992–2010	2011	2012	2013	2014	2015	Totalt	Andel
Palacos cum Gentamycin	101 814	0	0	0	0	0	101 814	32,6%
Palacos R+G	25 896	5 378	5 261	3 994	3 506	2 714	46 749	15,0%
Refobacin Palacos R	19 615	0	0	0	0	0	19 615	6,3%
Refobacin Bone Cement	25 838	5 056	5 258	6 015	5 873	5 910	53 950	17,3%
Cemex Genta System Fast	1 988	247	225	3	0	0	2 463	0,8%
Cemex Genta System	236	1	0	0	0	0	237	0,1%
Övriga	13 757	21	36	600	1 193	1 607	17 214	5,5%
(helt eller delvis cementfritt)	38 632	5 251	5 248	5 735	5 992	6 378	67 236	21,5%
(saknas)	2 949	0	0	1	0	0	2 950	0,9%
Total	230 725	15 954	16 028	16 348	16 564	16 609	312 228	100%

Copyright © 2016 Svenska Höftprotesregistret

Antal primäroperationer
per fixationstyp, 1979–2015

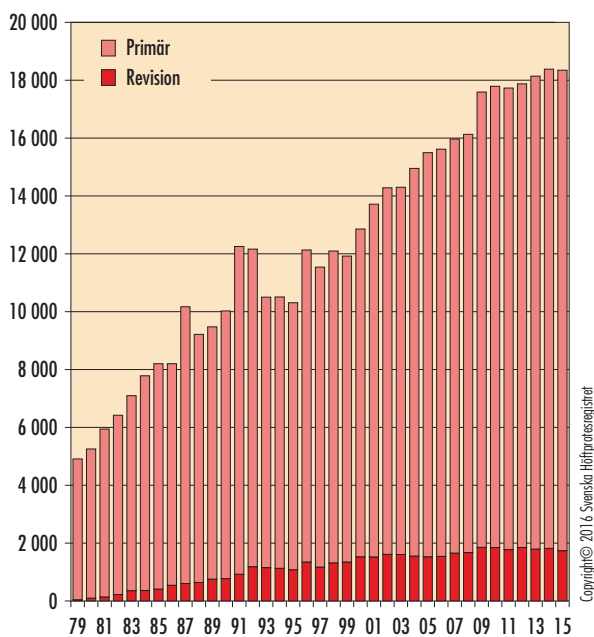


Antal primäroperationer
per kliniktyp, 1979–2015



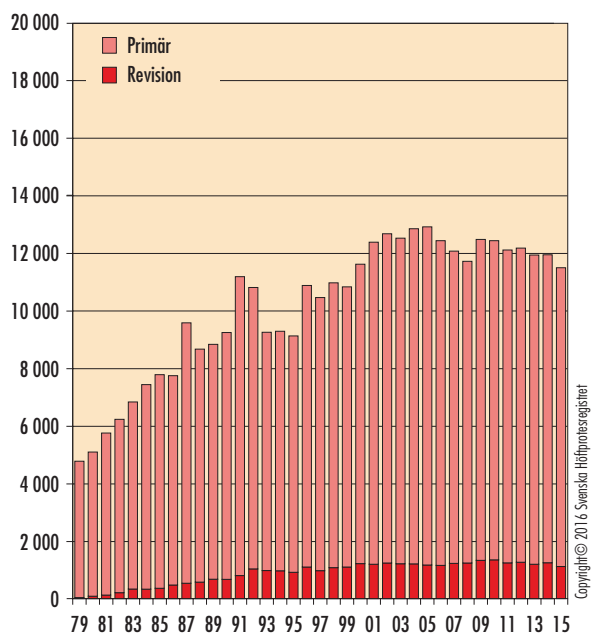
Samtliga THA

412 836 primär THA, 42 360 revisioner, 1979–2015



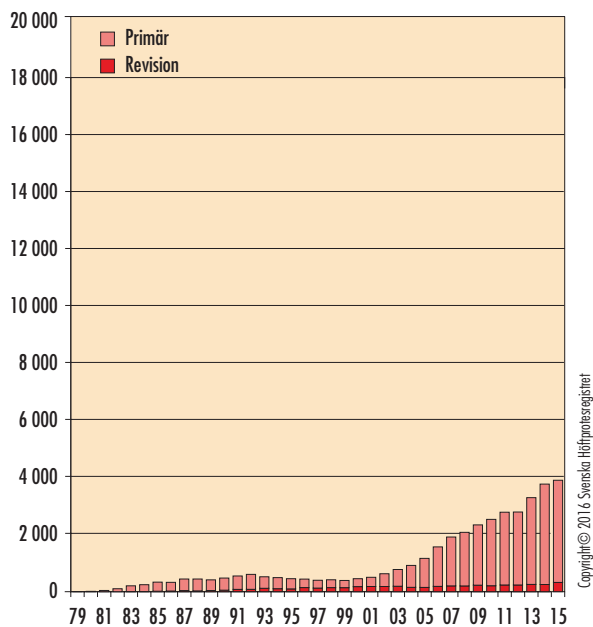
THA med cementserat implantat

343 370 primär THA, 32 827 revisioner, 1979–2015



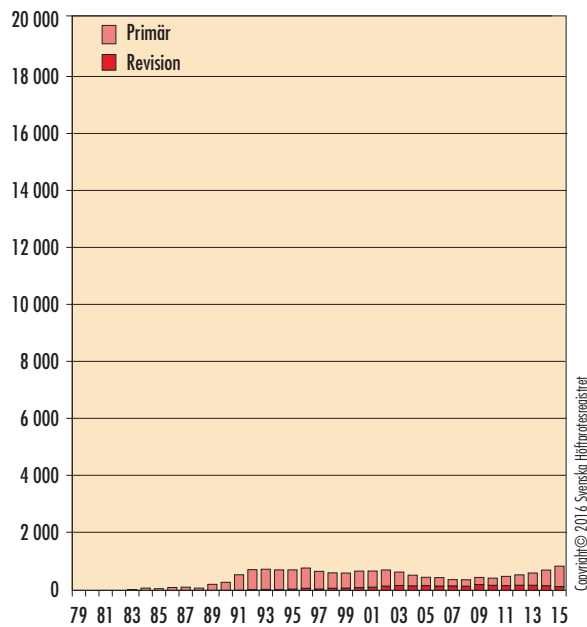
THA med ocementerat implantat

33 629 primär THA, 4 553 revisioner, 1979–2015



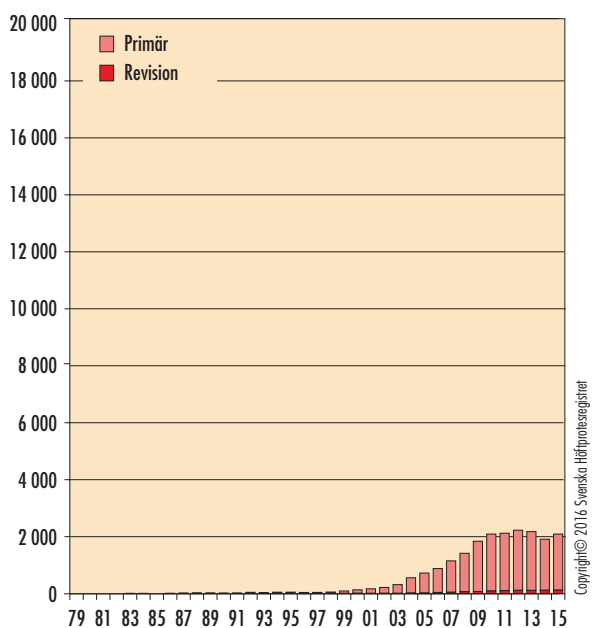
THA med hybridimplantat

12 003 primär THA, 2 679 revisioner, 1979–2015



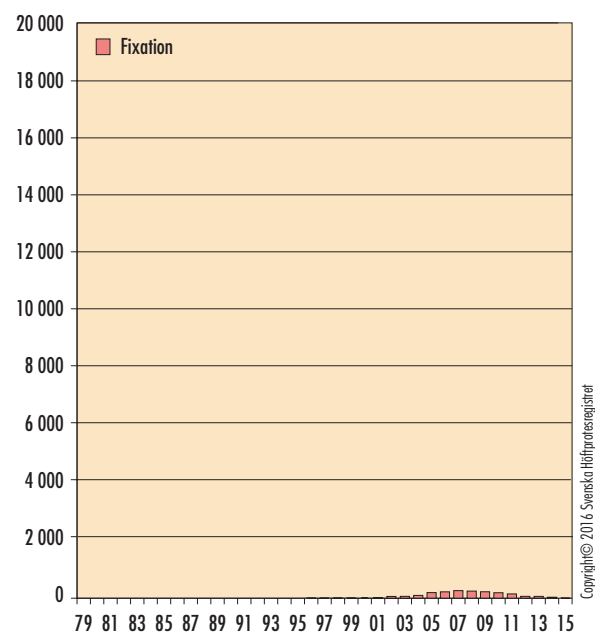
THA med omvänt hybridimplantat

20 081 primär THA, 1 066 revisioner, 1979–2015

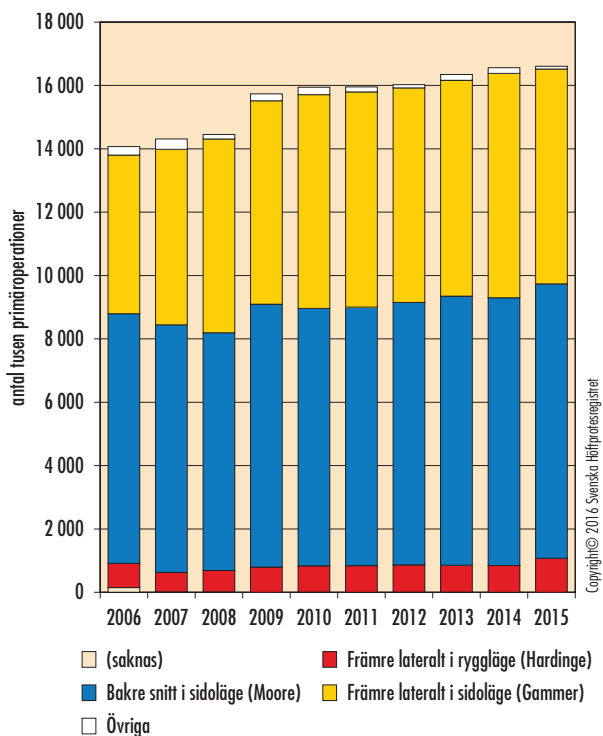


THA med ytersättningsprotes

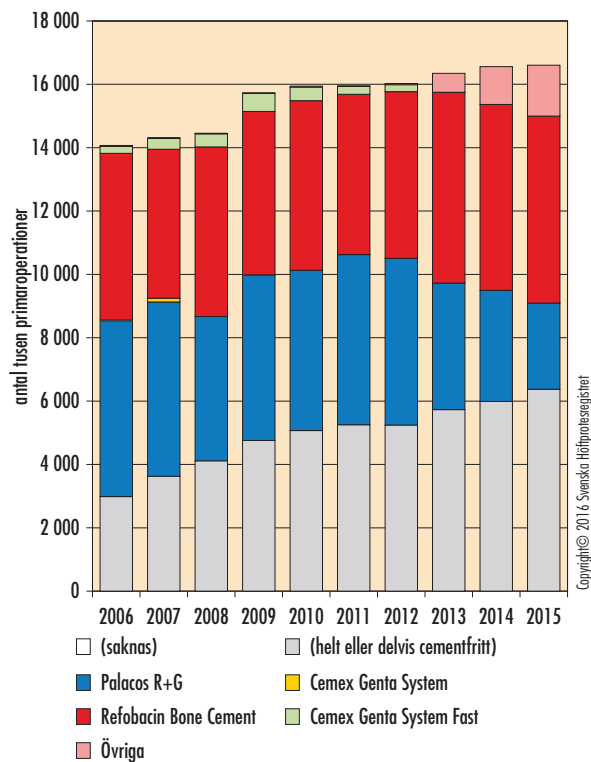
2 145 primär THA, 1979–2015



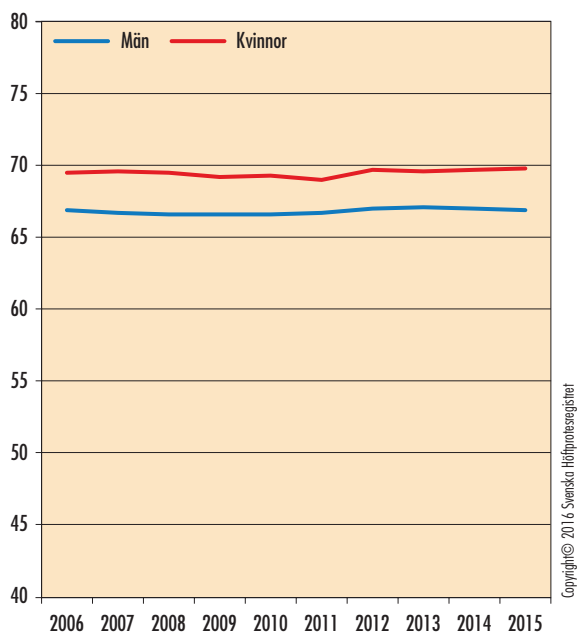
Typ av snitt 2006–2015



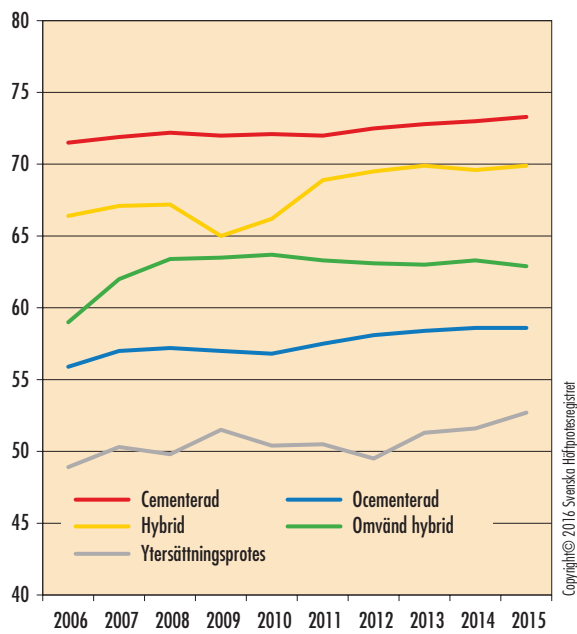
Typ av cement 2006–2015



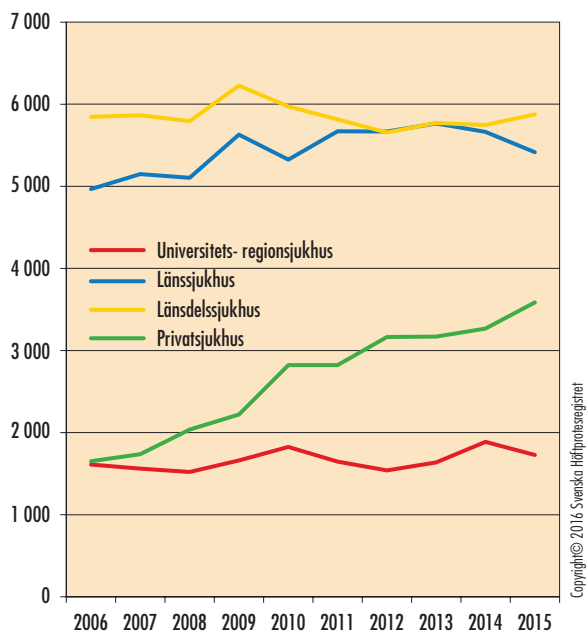
Genomsnittsalder per kön de senaste 10 åren, 156 030 primär THA



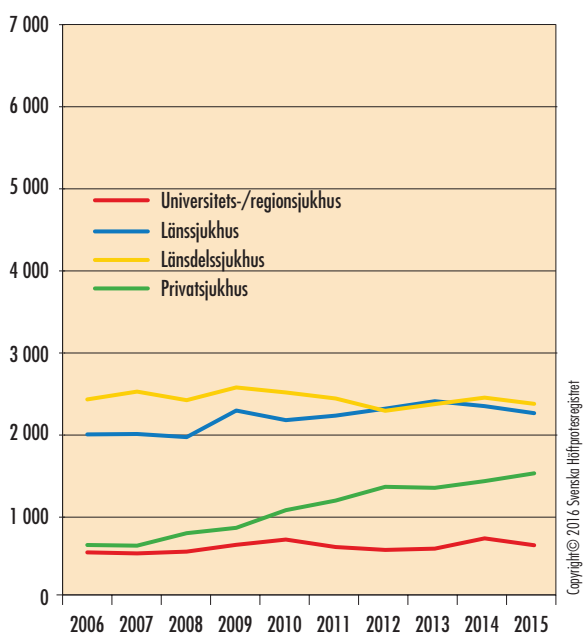
Genomsnittsalder per fixationstyp de senaste 10 åren, 156 030 primär THA



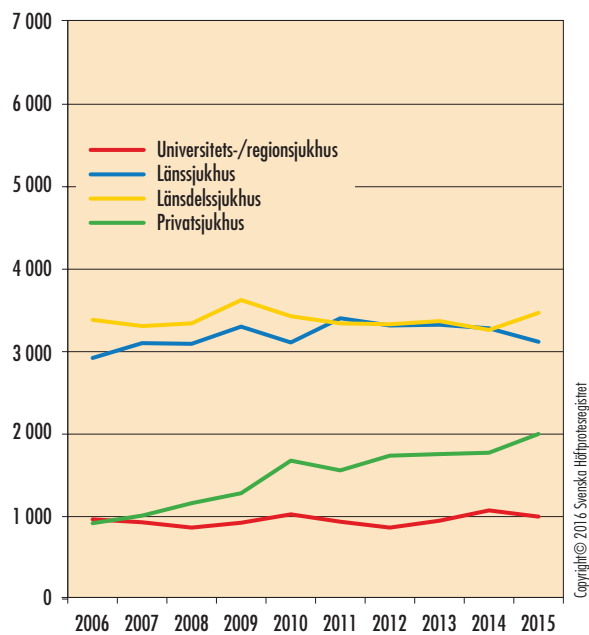
Trend i antal primäroperationer de senaste 10 åren, per typ av klinik



Trend i antal primäroperationer de senaste 10 åren – endast män



Trend i antal primäroperationer de senaste 10 åren – endast kvinnor



Reoperation

Antal reoperationer per åtgärd och år primäroperationer utförda 1979–2015

Åtgärd vid reoperation	1979–2010	2011	2012	2013	2014	2015	Totalt	Andel
Revision	35 133	1 868	1 926	1 876	1 916	1 860	44 579	82,2%
Större kirurgiska ingrepp	4 879	281	188	210	217	208	5 983	11,0%
Mindre kirurgiska ingrepp	2 368	202	247	284	310	271	3 682	6,8%
Saknas	3	0	0	3	0	0	6	0%
Total	42 383	2 351	2 361	2 373	2 443	2 339	54 250	100%

Copyright © 2016 Svenska Höftprotesregistret

Antal reoperationer per orsak och år primäroperationer utförda 1979–2015

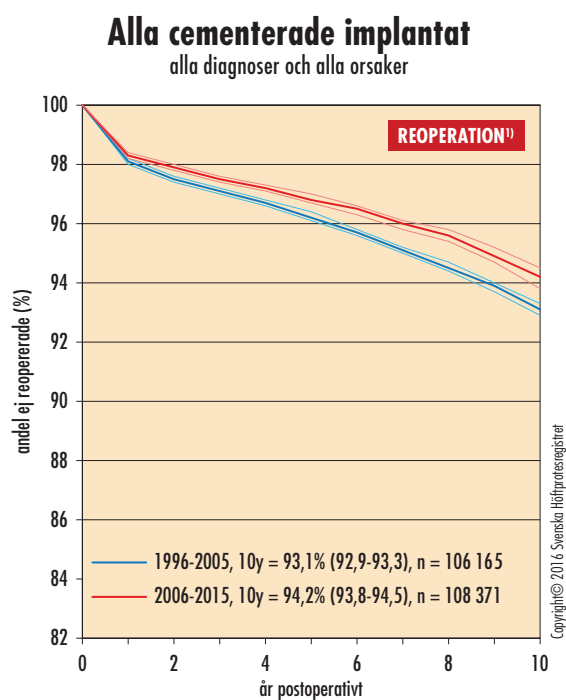
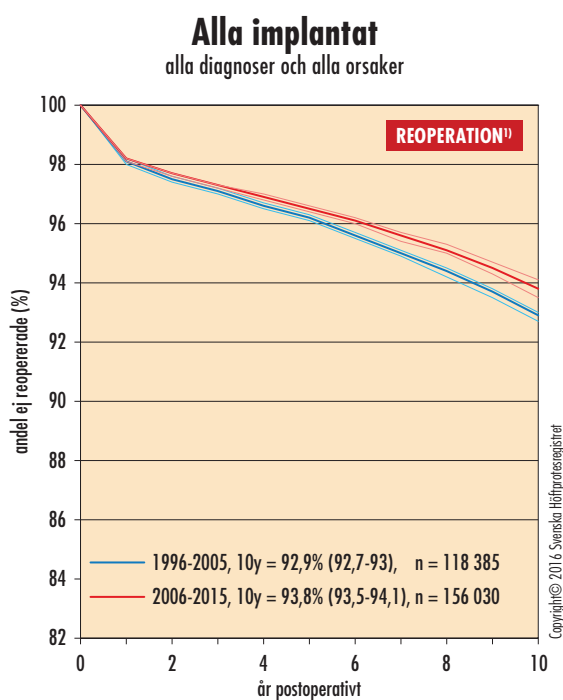
Orsak till reoperation	1979–2010	2011	2012	2013	2014	2015	Totalt	Andel
Aseptisk lossning	23 315	989	977	918	871	841	27 911	51,4%
Djup infektion	4 952	487	554	593	655	628	7 869	14,5%
Luxation	4 942	255	282	288	297	266	6 330	11,7%
Fraktur	4 223	361	289	296	311	293	5 773	10,6%
2-seansförfarande	1 756	97	83	85	103	126	2 250	4,1%
Teknisk orsak	1 126	71	65	51	61	46	1 420	2,6%
Diverse orsaker	1 049	38	52	94	68	69	1 370	2,5%
Implantatbrott	570	32	27	20	22	26	697	1,3%
Enbart smärta	408	19	30	21	49	39	566	1,0%
Sekundär infektion	5	1	0	0	1	0	7	0%
Saknas	37	1	2	7	5	5	57	0,1%
Total	42 383	2 351	2 361	2 373	2 443	2 339	54 250	100%

Copyright © 2016 Svenska Höftprotesregistret

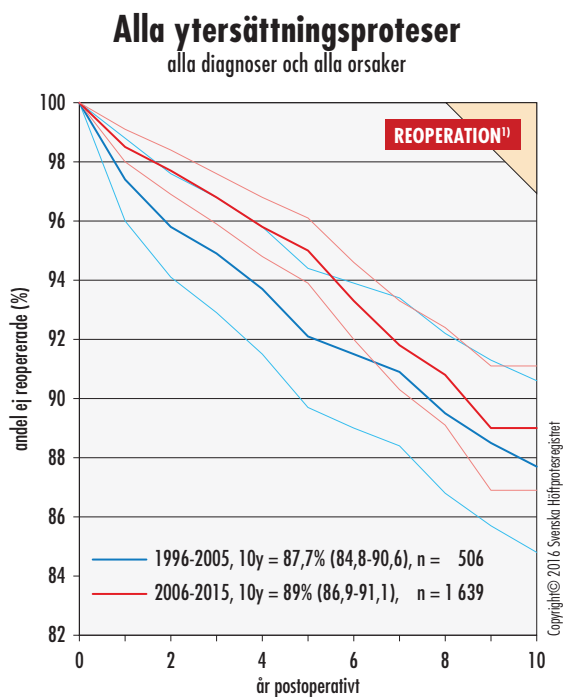
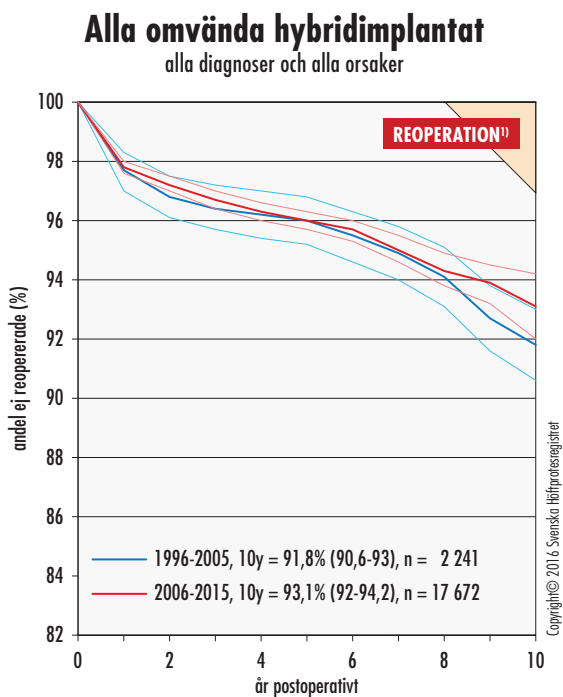
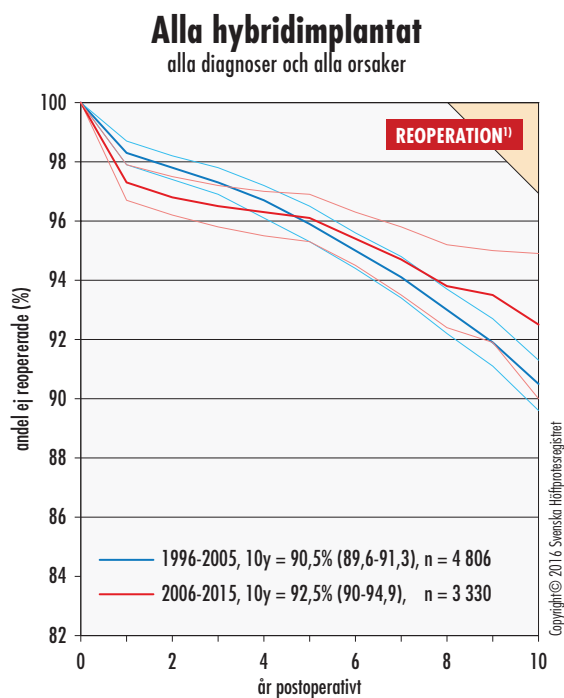
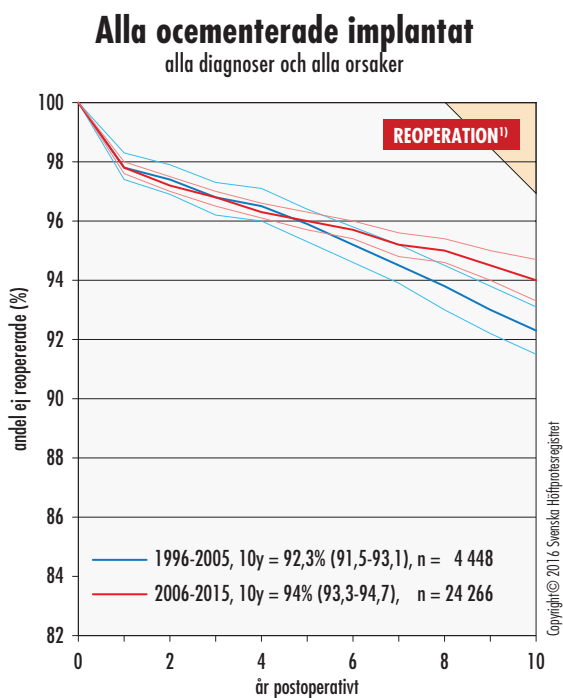
Antal rapporterade reoperationer per orsak och år (2006–2015)

Orsak till reoperation	2006	2007	2008	2009	2010	2011	2012	2013	2014	2015	Total
Aseptisk lossning	1 030	1 008	1 006	1 118	1 070	989	977	918	871	841	9 828
Djup infektion	297	330	409	431	429	487	554	593	655	628	4 813
Luxation	267	308	303	290	299	255	282	288	297	266	2 855
Fraktur	263	321	309	357	391	361	289	296	311	293	3 191
2-seansförfarande	80	83	74	97	103	97	83	85	103	126	931
Teknisk orsak	19	41	45	58	61	71	65	51	61	46	518
Diverse orsaker	17	36	23	36	33	38	52	94	68	69	466
Implantatbrott	25	25	21	39	23	32	27	20	22	26	260
Enbart smärta	18	16	22	15	19	19	30	21	49	39	248
Sekundär infektion	0	3	0	0	0	1	0	0	1	0	5
Saknas	0	0	1	0	0	1	2	7	5	5	21
Total	2 016	2 171	2 213	2 441	2 428	2 351	2 361	2 373	2 443	2 339	23 136

Copyright © 2016 Svenska Höftprotesregistret



¹⁾ Överlevnadsstatistik enligt Kaplan-Meier med reoperation (all form av kirurgi, inklusive revision) som misslyckandedefinition.



¹⁾ Överlevnadsstatistik enligt Kaplan-Meier med f (all form av kirurgi, inklusive revision) som misslyckandedefinition.

Korttidskomplikationer – reoperationer inom två år

Reoperationer inom 2 år per enhet¹⁾ 2012–2015

Enhet	Primärop. Patienter ²⁾			Infektion		Luxation		Lossning		Övriga		Andel med uppgifter om ASA&BMI
	antal	antal	andel	antal	%	antal	%	antal	%	antal	%	
Universitets- eller regionsjukhus												
Karolinska/Huddinge	998	14	1,4%	6	0,6%	0	0%	0	0%	9	0,9%	98,9%
Karolinska/Solna	759	30	4,0%	19	2,5%	7	0,9%	1	0,1%	7	0,9%	98,0%
Linköping	261	7	2,7%	6	2,3%	4	1,5%	0	0%	3	1,1%	83,1%
SU/Mölndal	2 079	40	1,9%	28	1,3%	6	0,3%	1	0%	19	0,9%	94,8%
SUS/Lund	718	18	2,5%	8	1,1%	6	0,8%	2	0,3%	7	1,0%	91,2%
SUS/Malmö	157	2	1,3%	1	0,6%	0	0%	0	0%	1	0,6%	59,2%
Umeå	329	14	4,3%	7	2,1%	1	0,3%	0	0%	6	1,8%	68,7%
Uppsala	1 023	36	3,5%	19	1,9%	7	0,7%	1	0,1%	14	1,4%	97,0%
Örebro	448	12	2,7%	9	2%	0	0%	0	0%	6	1,3%	98,2%
Länssjukhus												
Borås	675	18	2,7%	10	1,5%	1	0,1%	0	0%	7	1,0%	98,8%
Danderyd	1 307	46	3,5%	21	1,6%	14	1,1%	0	0%	17	1,3%	99,2%
Eksjö	858	18	2,1%	15	1,7%	0	0%	0	0%	5	0,6%	94,5%
Eskilstuna	471	13	2,8%	7	1,5%	3	0,6%	0	0%	4	0,8%	99,8%
Falun	1 329	25	1,9%	15	1,1%	2	0,2%	0	0%	11	0,8%	98,9%
Gävle	930	23	2,5%	13	1,4%	3	0,3%	2	0,2%	10	1,1%	92,6%
Halmstad	958	18	1,9%	13	1,4%	4	0,4%	0	0%	5	0,5%	92,7%
Helsingborg	436	9	2,1%	3	0,7%	5	1,1%	1	0,2%	1	0,2%	95,4%
Hässleholm-Kristianstad	3 106	48	1,5%	37	1,2%	3	0,1%	2	0,1%	16	0,5%	91,9%
Jönköping	731	10	1,4%	7	1%	1	0,1%	0	0%	4	0,5%	100%
Kalmar	602	8	1,3%	3	0,5%	1	0,2%	1	0,2%	3	0,5%	97,8%
Karlskrona	126	4	3,2%	0	0%	4	3,2%	0	0%	0	0%	98,4%
Karlstad	954	38	4,0%	29	3,0%	3	0,3%	2	0,2%	8	0,8%	87,5%
Norrköping	993	10	1,0%	6	0,6%	1	0,1%	0	0%	6	0,6%	87,9%
Skövde	702	16	2,3%	13	1,9%	1	0,1%	0	0%	5	0,7%	90,6%
Sunderby (inklusive Boden)	142	4	2,8%	2	1,4%	1	0,7%	1	0,7%	0	0%	30,3%
Sundsvall	634	18	2,8%	12	1,9%	6	0,9%	0	0%	4	0,6%	89,0%
Södersjukhuset	1 656	47	2,8%	25	1,5%	5	0,3%	2	0,1%	22	1,3%	99,6%
Uddevalla	1 495	24	1,6%	11	0,7%	6	0,4%	0	0%	8	0,5%	85,3%
Varberg	881	12	1,4%	6	0,7%	3	0,3%	0	0%	6	0,7%	89,7%
Västerås	1 802	53	2,9%	29	1,6%	13	0,7%	1	0,1%	15	0,8%	86,8%
Växjö	578	7	1,2%	4	0,7%	2	0,3%	0	0%	1	0,2%	96,7%
Östersund	1 137	25	2,2%	17	1,5%	1	0,1%	1	0,1%	7	0,6%	93,9%

(Tabellen fortsätter på nästa sida.)

Reoperationer inom 2 år per enhet¹⁾ (forts.) 2012–2015

Enhet	Primärop. Patienter ²⁾			Infektion		Luxation		Lossning		Övriga		Andel med uppgifter om ASA&BMI
	antal	antal	andel	antal	%	antal	%	antal	%	antal	%	
Länsdelssjukhus												
Alingsås	836	11	1,3%	9	1,1%	1	0,1%	0	0%	3	0,4%	100%
Arvika	740	13	1,8%	13	1,8%	0	0%	0	0%	2	0,3%	96,1%
Bollnäs	90	2	2,2%	2	2,2%	0	0%	0	0%	0	0%	100%
Enköping	1 336	27	2,0%	12	0,9%	9	0,7%	1	0,1%	14	1,0%	99,8%
Frölunda Specialistsjukhus	345	2	0,6%	1	0,3%	1	0,3%	0	0%	0	0%	0%
Gällivare	392	3	0,8%	3	0,8%	1	0,3%	0	0%	0	0%	94,1%
Hudiksvall	532	11	2,1%	5	0,9%	0	0%	0	0%	8	1,5%	94,7%
Karlshamn	946	19	2,0%	7	0,7%	9	1,0%	1	0,1%	5	0,5%	100%
Karlskoga	687	10	1,5%	6	0,9%	2	0,3%	0	0%	4	0,6%	95,3%
Katrineholm	931	16	1,7%	12	1,3%	0	0%	0	0%	4	0,4%	100%
Kungälv	690	18	2,6%	13	1,9%	1	0,1%	0	0%	7	1,0%	99,7%
Lidköping	995	11	1,1%	7	0,7%	0	0%	0	0%	6	0,6%	99,0%
Lindesberg	857	7	0,8%	2	0,2%	1	0,1%	0	0%	5	0,6%	97,3%
Ljungby	650	14	2,2%	5	0,8%	4	0,6%	0	0%	7	1,1%	99,8%
Lycksele	1 202	20	1,7%	8	0,7%	5	0,4%	0	0%	7	0,6%	92,9%
Mora	870	11	1,3%	7	0,8%	5	0,6%	0	0%	4	0,5%	92,9%
Norrköping	478	8	1,7%	5	1,0%	2	0,4%	0	0%	2	0,4%	99,6%
Nyköping	617	26	4,2%	24	3,9%	5	0,8%	0	0%	6	1,0%	95,3%
Oskarshamn	1 012	9	0,9%	8	0,8%	0	0%	0	0%	1	0,1%	99,8%
Piteå	1 422	13	0,9%	10	0,7%	2	0,1%	0	0%	2	0,1%	100%
Skellefteå	479	7	1,5%	3	0,6%	1	0,2%	0	0%	4	0,8%	98,7%
Skene	516	8	1,6%	3	0,6%	2	0,4%	0	0%	4	0,8%	99,4%
Sollefteå	497	4	0,8%	0	0%	3	0,6%	0	0%	1	0,2%	99,0%
Södertälje	417	24	5,8%	15	3,6%	4	1,0%	1	0,2%	6	1,4%	97,8%
Torsby	444	11	2,5%	9	2%	1	0,2%	0	0%	4	0,9%	98,4%
Trelleborg	2 528	29	1,1%	11	0,4%	6	0,2%	2	0,1%	12	0,5%	95,5%
Visby	503	13	2,6%	3	0,6%	4	0,8%	0	0%	8	1,6%	92,6%
Värnamo	551	8	1,5%	3	0,5%	4	0,7%	0	0%	2	0,4%	80,4%
Västervik	436	3	0,7%	3	0,7%	0	0%	0	0%	0	0%	90,6%
Ängelholm	436	7	1,6%	2	0,5%	2	0,5%	0	0%	3	0,7%	99,1%
Örnsköldsvik	620	5	0,8%	2	0,3%	1	0,2%	0	0%	2	0,3%	95,2%

(Tabellen fortsätter på nästa sida.)

Reoperationer inom 2 år per enhet¹⁾ (forts.) 2012–2015

Enhet	Primärop. Patienter ²⁾			Infektion		Luxation		Lossning		Övriga		Andel med uppgifter om ASA&BMI
	antal	antal	andel	antal	%	antal	%	antal	%	antal	%	
Privatsjukhus												
Aleris Specialistvård Bollnäs	1 127	18	1,6%	11	1,0%	2	0,2%	0	0%	7	0,6%	99,9%
Aleris Specialistvård Elisabethsjukhuset	113	2	1,8%	1	0,9%	1	0,9%	0	0%	0	0%	99,1%
Aleris Specialistvård Motala	2 029	33	1,6%	19	0,9%	3	0,1%	0	0%	12	0,6%	85,5%
Aleris Specialistvård Nacka	583	12	2,1%	8	1,4%	1	0,2%	0	0%	4	0,7%	99,8%
Aleris Specialistvård Sabbatsberg	500	4	0,8%	4	0,8%	1	0,2%	0	0%	1	0,2%	99,4%
Aleris Specialistvård Ängelholm	227	2	0,9%	2	0,9%	0	0%	0	0%	0	0%	99,6%
Art Clinic Jönköping	50	0	0%	0	0%	0	0%	0	0%	0	0%	90,0%
Capio Movement	836	29	3,5%	12	1,4%	12	1,4%	0	0%	9	1,1%	98,8%
Capio Ortopediska Huset	1 550	12	0,8%	4	0,3%	1	0,1%	2	0,1%	6	0,4%	99,5%
Capio S:t Göran	1 808	46	2,5%	30	1,7%	5	0,3%	1	0,1%	17	0,9%	98,3%
Carlanderska	535	6	1,1%	4	0,7%	1	0,2%	0	0%	1	0,2%	97,0%
Ortho Center IFK-kliniken	519	2	0,4%	2	0,4%	0	0%	0	0%	0	0%	100%
Ortho Center Stockholm	1 768	39	2,2%	23	1,3%	6	0,3%	2	0,1%	15	0,8%	99,9%
Sophiahemmet	837	14	1,7%	5	0,6%	2	0,2%	0	0%	8	1,0%	99,4%
Spenshult	654	24	3,7%	6	0,9%	15	2,3%	0	0%	5	0,8%	98,3%
Övriga	83	1	1,2%	0	0%	1	1,2%	0	0%	0	0%	75,5%
Riket	65 549	1 281	2,0%	745	1,1%	241	0,4%	28	0%	455	0,7%	94,6%

Röd markering avser värden som ligger en standardavvikelse över rikets medelvärde.

¹⁾ Art Clinic Göteborg, Hermelinen Spec.vård, NÅL, SU/Sahlgrenska och Ystad hamnat i övriga ty få primäroperationer.

²⁾ Avser antal patienter med korttidskomplikation, vilket kan skilja sig från summan av antalet komplikationer då varje patient kan ha mer än en typ av komplikation.

Reoperationer inom 2 år per enhet¹⁾ – trend

primäroperation under 2008–2015

Enhet	2008–2011	2009–2012	2010–2013	2011–2014	2012–2015 ²⁾
Universitets- eller regionsjukhus					
Karolinska/Huddinge	2,4%	2,2%	2,2%	1,8%	1,4%
Karolinska/Solna	3,0%	2,6%	3,1%	3,2%	4,0%
Linköping	1,6%	2,0%	3,2%	2,7%	2,7%
SU/Mölndal	3,6%	2,7%	2,5%	2,3%	1,9%
SUS/Lund	3,5%	3,2%	3,1%	2,8%	2,5%
SUS/Malmö	1,8%	1,7%	2,0%	1,4%	1,3%
Umeå	3,4%	3,6%	4,5%	5,9%	4,3%
Uppsala	3,2%	3,2%	2,7%	3,8%	3,5%
Örebro	1,9%	2,4%	2,4%	2,2%	2,7%
Länssjukhus					
Borås	3,0%	3,1%	2,8%	3,1%	2,7%
Danderyd	4,5%	3,7%	3,9%	4,0%	3,5%
Eksjö	2,3%	2,5%	2,0%	2,0%	2,1%
Eskilstuna	2,0%	2,5%	3,4%	3,3%	2,8%
Falun	2,1%	2,1%	2,2%	1,9%	1,9%
Gävle	6,0%	5,5%	4,7%	4,4%	2,5%
Halmstad	3,3%	3,1%	2,7%	2,1%	1,9%
Helsingborg	1,6%	1,8%	2,9%	2,6%	2,1%
Hässleholm-Kristianstad	2,0%	2,0%	1,8%	1,9%	1,5%
Jönköping	1,7%	1,6%	1,4%	1,4%	1,4%
Kalmar	1,8%	1,7%	1,3%	1,5%	1,3%
Karlskrona	0,9%	2,2%	2,7%	3,8%	3,2%
Karlstad	4,9%	5,3%	5,6%	4,9%	4,0%
Norrköping	1,3%	1,1%	1,0%	1,2%	1,0%
Skövde	0,9%	1,3%	1,4%	1,8%	2,3%
Sunderby (inklusive Boden)	3,9%	4,1%	2,2%	3,0%	2,8%
Sundsvall	4,7%	3,4%	3,4%	3,7%	2,8%
Södersjukhuset	2,7%	3,0%	3,0%	2,9%	2,8%
Uddevalla	1,8%	1,7%	1,5%	1,4%	1,6%
Varberg	1,6%	1,5%	1,4%	1,4%	1,4%
Västerås	4,1%	3,9%	3,8%	3,6%	2,9%
Växjö	2,1%	2,3%	2,4%	1,9%	1,2%
Östersund	2,8%	3,0%	2,8%	2,5%	2,2%

(Tabellen fortsätter på nästa sida.)

Reoperationer inom 2 år per enhet¹⁾ – trend (forts.)

primäroperation under 2008–2015

Enhet	2008–2011	2009–2012	2010–2013	2011–2014	2012–2015 ²⁾
Länsdelssjukhus					
Alingsås	2,5%	2,1%	2,2%	1,9%	1,3%
Arvika	2,9%	2,2%	2,3%	1,6%	1,8%
Bollnäs	1,3%	1,4%	1,7%	2,4%	2,2%
Enköping	2,7%	2,0%	2,2%	2,2%	2,0%
Frölunda Specialistsjukhus	2,2%	1,8%	1,5%	0,6%	0,6%
Gällivare	1,3%	1,3%	1,5%	1,0%	0,8%
Hudiksvall	2,5%	2,6%	2,7%	2,5%	2,1%
Karlshamn	1,1%	1,3%	1,6%	1,7%	2,0%
Karlskoga	1,0%	0,9%	1,0%	1,1%	1,5%
Katrineholm	1,8%	2,0%	1,9%	1,8%	1,7%
Kungälv	1,8%	2,2%	2,4%	2,7%	2,6%
Lidköping	0,7%	1,0%	0,8%	1,0%	1,1%
Lindesberg	1,0%	1,0%	0,8%	0,8%	0,8%
Ljungby	1,1%	1,0%	1,2%	1,7%	2,2%
Lycksele	1,7%	1,8%	1,9%	1,8%	1,7%
Mora	1,1%	0,8%	0,9%	1,2%	1,3%
Norrtälje	3,4%	3,5%	3,1%	2,7%	1,7%
Nyköping	5,1%	6,3%	6,9%	6,1%	4,2%
Oskarshamn	1,7%	1,4%	1,1%	0,9%	0,9%
Piteå	1,2%	1,3%	0,9%	1,0%	0,9%
Skellefteå	1,1%	1,1%	1,2%	1,4%	1,5%
Skene	1,6%	1,9%	2,4%	1,6%	1,6%
Sollefteå	1,0%	0,6%	0,6%	0,8%	0,8%
Södertälje	1,0%	1,5%	3,9%	5,3%	5,8%
Torsby	1,3%	1,8%	1,8%	1,9%	2,5%
Trelleborg	1,7%	1,6%	1,5%	1,4%	1,1%
Visby	2,2%	1,9%	3,0%	3,5%	2,6%
Värnamo	1,1%	1,6%	1,4%	1,2%	1,5%
Västervik	4,4%	3,5%	2,6%	2,2%	0,7%
Ängelholm	0,9%	0,8%	0,6%	1,4%	1,6%
Örnsköldsvik	0,7%	0,6%	1,0%	1,1%	0,8%

(Tabellen fortsätter på nästa sida.)

Reoperationer inom 2 år per enhet¹⁾ – trend (forts.)

primäroperation under 2008–2015

Enhet	2008–2011	2009–2012	2010–2013	2011–2014	2012–2015 ²⁾
Privatsjukhus					
Aleris Specialistvård Bollnäs	0%	2,5%	2,2%	1,9%	1,6%
Aleris Specialistvård Elisabethsjukhuset	0,8%	1,4%	1,7%	1,2%	1,8%
Aleris Specialistvård Motala	2,7%	2,4%	2,3%	2,1%	1,6%
Aleris Specialistvård Nacka	0,8%	1,0%	1,8%	2,4%	2,1%
Aleris Specialistvård Sabbatsberg	1,4%	1,4%	1,4%	0,8%	0,8%
Aleris Specialistvård Ängelholm	0%	0%	0%	1,0%	0,9%
Capio Movement	2,9%	3,5%	3,7%	3,9%	3,5%
Capio Ortopediska Huset	2,1%	1,6%	1,1%	1,0%	0,8%
Capio S:t Göran	2,4%	3,2%	3,3%	3,4%	2,5%
Carlanderska	1,9%	1,6%	1,8%	2,0%	1,1%
Ortho Center IFK-kliniken	0,6%	0,8%	0,4%	0,2%	0,4%
Ortho Center Stockholm	2,4%	2,7%	2,9%	2,7%	2,2%
Sophiahemmet	1,9%	1,7%	1,7%	1,7%	1,7%
Spenshult	2,8%	3,4%	3,6%	3,5%	3,7%
Övriga	1,9%	2,0%	1,5%	3,9%	1,2%
Riket	2,3%	2,3%	2,3%	2,2%	2,0%

1) Falköping, Köping, Motala (t o m 2009), NÄL, Ystad, Art Clinic Göteborg, Hermelinen Spec.vård, SU/Sahlgrenska och SU/Östra hade få primäroperationer under 2012–2015.

2) OBS kortare än 2 års uppföljningstid!

Revision

Antal revisioner per diagnos och antal tidigare protesbyten primärt opererade 1979–2015

Diagnos vid primäroperation	0		1		2		>2		Totalt	Andel
Primär artros	25 556	74,6%	4 396	70,4%	886	65,5%	287	61,1%	31 125	73,5%
Fraktur	2 943	8,6%	503	8,1%	101	7,5%	29	6,2%	3 576	8,4%
Inflammatorisk ledsjukdom	2 456	7,2%	562	9,0%	165	12,2%	69	14,7%	3 252	7,7%
Följdillstånd efter barnsjukdom	1 675	4,9%	444	7,1%	104	7,7%	43	9,1%	2 266	5,4%
Idiopatisk caputnekros	880	2,6%	181	2,9%	50	3,7%	15	3,2%	1 126	2,7%
Sekundär artros efter trauma	255	0,7%	81	1,3%	30	2,2%	24	5,1%	390	0,9%
Annan sekundär artros	119	0,3%	23	0,4%	4	0,3%	2	0,4%	148	0,3%
Tumör	77	0,2%	19	0,3%	6	0,4%	1	0,2%	103	0,2%
(saknas)	292	0,9%	37	0,6%	6	0,4%	0	0%	335	0,8%
Total	34 253	100%	6 246	100%	1 352	100%	470	100%	42 321	100%

Copyright © 2016 Svenska Höftprotesregistret

Antal revisioner per orsak och antal tidigare protesbyten primärt opererade 1979–2015

Orsak till revision	0		1		2		>2		Totalt	Andel
Aseptisk lossning	23 554	68,8%	3 455	55,3%	607	44,9%	154	32,8%	27 770	65,6%
Luxation	3 252	9,5%	987	15,8%	273	20,2%	131	27,9%	4 643	11,0%
Djup infektion	3 184	9,3%	961	15,4%	289	21,4%	140	29,8%	4 574	10,8%
Fraktur	2 621	7,7%	525	8,4%	109	8,1%	22	4,7%	3 277	7,7%
Teknisk orsak	772	2,3%	148	2,4%	36	2,7%	11	2,3%	967	2,3%
Implantatbrott	487	1,4%	105	1,7%	24	1,8%	10	2,1%	626	1,5%
Diverse orsaker	230	0,7%	31	0,5%	8	0,6%	1	0,2%	270	0,6%
Enbart smärta	153	0,4%	31	0,5%	6	0,4%	1	0,2%	191	0,5%
Sekundär infektion	0	0%	3	0%	0	0%	0	0%	3	0%
Total	34 253	100%	6 246	100%	1 352	100%	470	100%	42 321	100%

Copyright © 2016 Svenska Höftprotesregistret

Antal revisioner per revisionsår och antal tidigare protesbyten primärt opererade 1979–2015

Revisionsår	0		1		2		>2		Totalt	Andel
1979–2010	27 337	79,8%	4 744	76%	981	72,6%	301	64%	33 363	78,8%
2 011	1 370	4,0%	310	5,0%	64	4,7%	28	6,0%	1 772	4,2%
2 012	1 434	4,2%	317	5,1%	68	5,0%	26	5,5%	1 845	4,4%
2 013	1 402	4,1%	297	4,8%	69	5,1%	22	4,7%	1 790	4,2%
2 014	1 388	4,1%	302	4,8%	81	6,0%	45	9,6%	1 816	4,3%
2 015	1 322	3,9%	276	4,4%	89	6,6%	48	10,2%	1 735	4,1%
Total	34 253	100%	6 246	100%	1 352	100%	470	100%	42 321	100%

Copyright © 2016 Svenska Höftprotesregistret

Antal revisioner per orsak och revisionsår

(endast första revision), primärt opererade 1979–2015

Orsaksgrupp	1979–2010	2011	2012	2013	2014	2015	Total	Andel
Aseptisk lossning	19 798	794	811	759	710	682	23 554	68,8%
Luxation	2 372	153	166	193	198	170	3 252	9,5%
Djup infektion	2 127	194	199	209	233	222	3 184	9,3%
Fraktur	1 862	145	153	146	162	153	2 621	7,7%
Teknisk orsak	591	47	44	27	30	33	772	2,3%
Implantatbrott	399	23	19	17	13	16	487	1,4%
Diverse orsaker	84	9	28	44	32	33	230	0,7%
Enbart smärta	104	5	14	7	10	13	153	0,4%
Total	27 337	1 370	1 434	1 402	1 388	1 322	34 253	100%

Copyright © 2016 Svenska Höftprotesregistret

Antal revisioner per fixationstyp vid primäroperation och revisionsår

(endast första revision), primärt opererade 1979–2015

Fixationstyp vid primäroperation	1979–2010	2011	2012	2013	2014	2015	Total	Andel
Cementerad	22 188	979	999	955	965	889	26 975	78,8%
Ocementerad	2 524	162	173	181	185	212	3 437	10,0%
Hybrid	1 542	108	108	117	104	79	2 058	6,0%
Omvänd hybrid	392	90	94	99	95	99	869	2,5%
Yfersättningsprotes	84	14	24	29	17	26	194	0,6%
(saknas)	607	17	36	21	22	17	720	2,1%
Total	27 337	1 370	1 434	1 402	1 388	1 322	34 253	100%

Copyright © 2016 Svenska Höftprotesregistret

Antal revisioner per orsak och tid till revision

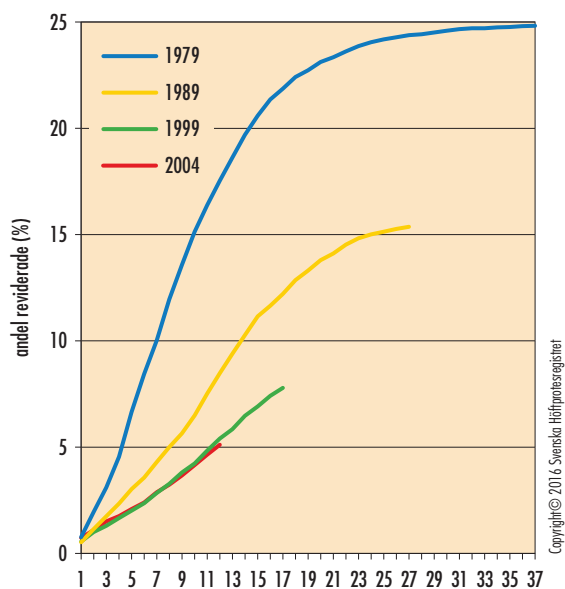
(endast första revision), primärt opererade 1979–2015

Orsak till revision	0–3 år		4–6 år		7–10 år		>10 år		Totalt	Andel
Aseptisk lossning	3 163	34,3%	4 172	75,8%	6 325	82,3%	9 894	83,5%	23 554	68,8%
Luxation	1 885	20,5%	407	7,4%	388	5,0%	572	4,8%	3 252	9,5%
Djup infektion	2 427	26,3%	297	5,4%	225	2,9%	235	2,0%	3 184	9,3%
Fraktur	766	8,3%	374	6,8%	539	7,0%	942	8,0%	2 621	7,7%
Teknisk orsak	703	7,6%	30	0,5%	23	0,3%	16	0,1%	772	2,3%
Implantatbrott	74	0,8%	122	2,2%	140	1,8%	151	1,3%	487	1,4%
Diverse orsaker	90	1,0%	75	1,4%	41	0,5%	24	0,2%	230	0,7%
Enbart smärta	108	1,2%	27	0,5%	5	0,1%	13	0,1%	153	0,4%
Total	9 216	100%	5 504	100%	7 686	100%	11 847	100%	34 253	100%

Copyright © 2016 Svenska Höftprotesregistret

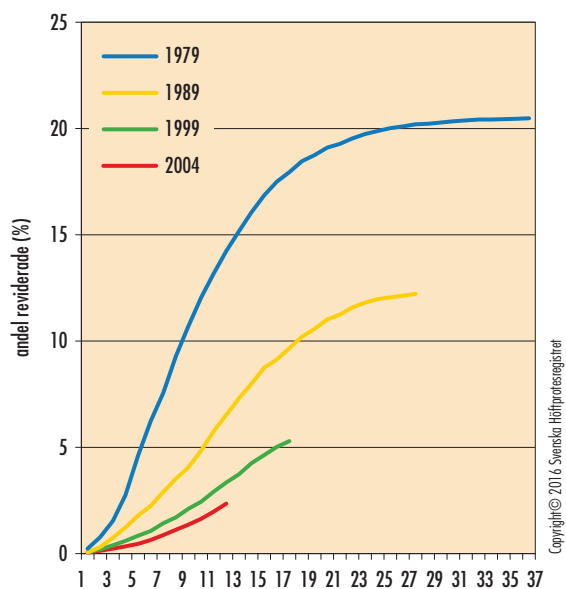
Alla diagnoser och orsaker

kumulativ revisionsfrekvens



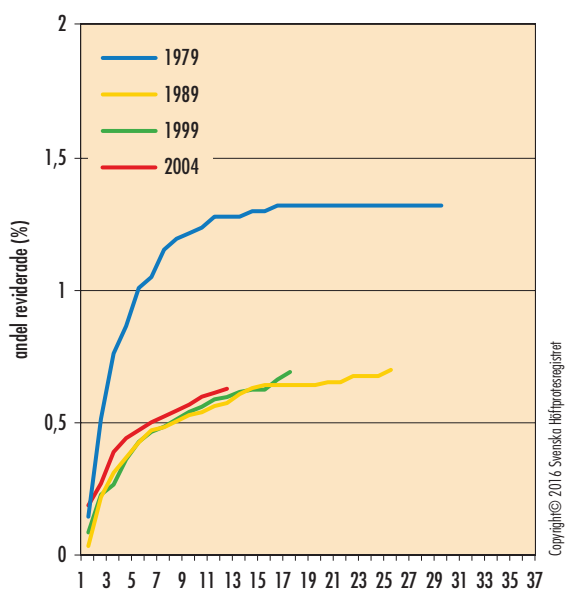
Aseptisk lossning

kumulativ revisionsfrekvens



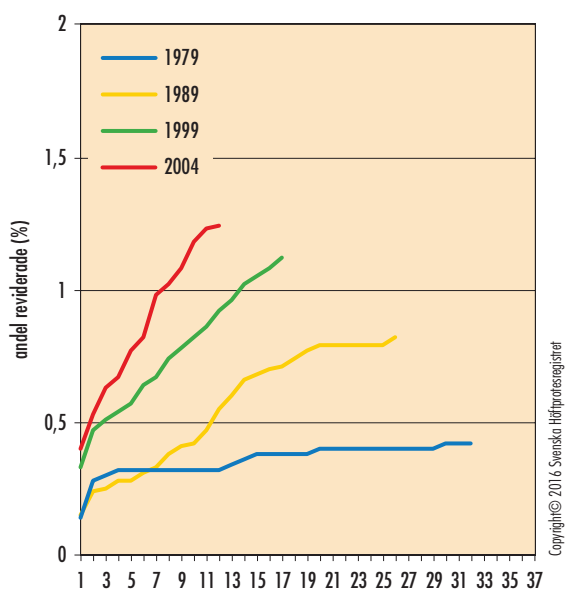
Djup infektion

kumulativ revisionsfrekvens

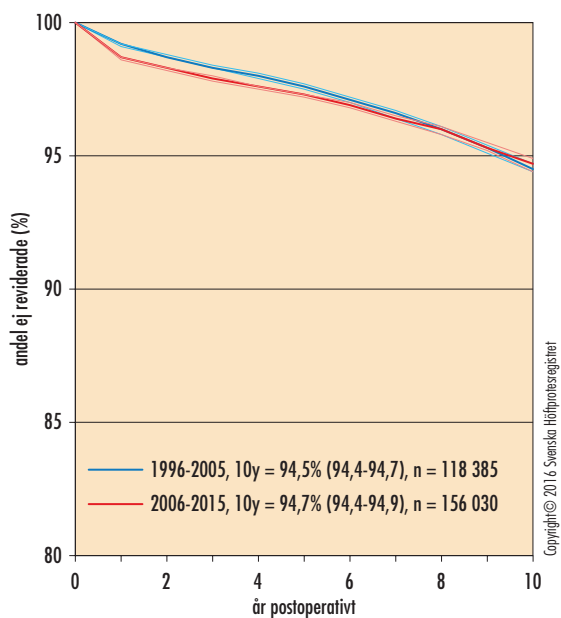


Luxation

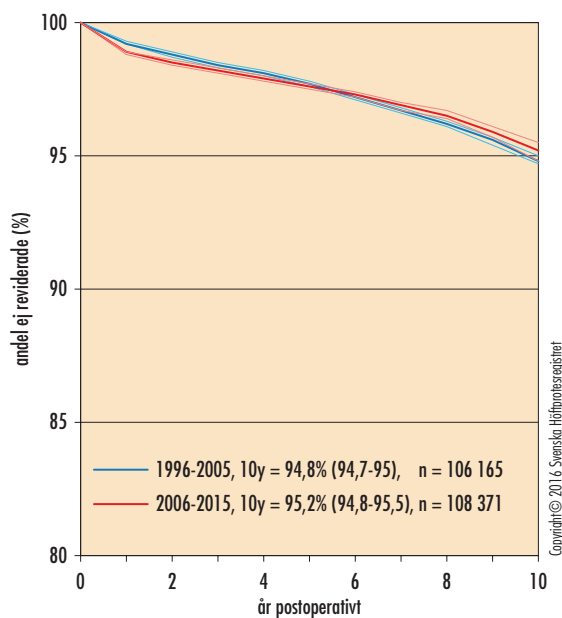
kumulativ revisionsfrekvens



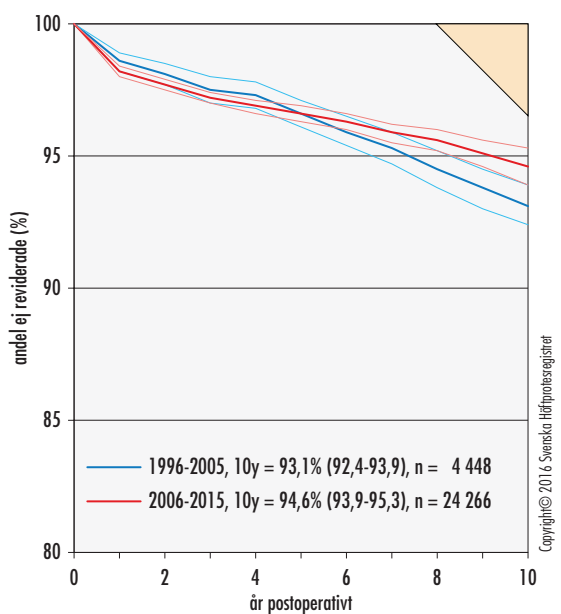
Alla implantat alla diagnoser och alla orsaker



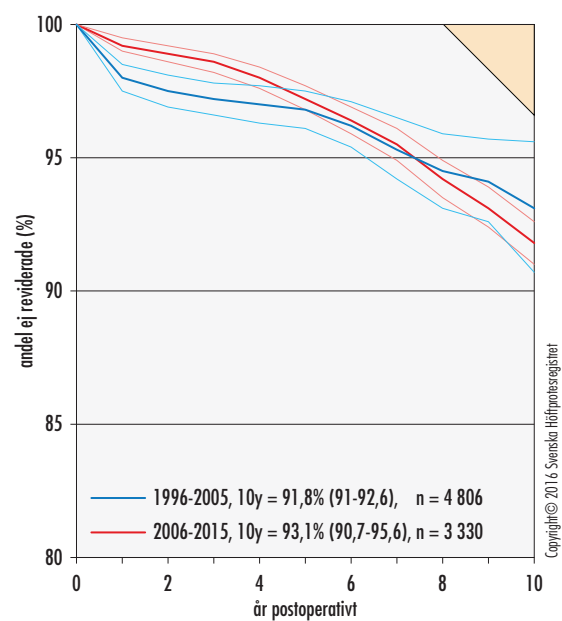
Alla cementerade implantat alla diagnoser och alla orsaker



Alla ocementerade implantat alla diagnoser och alla orsaker

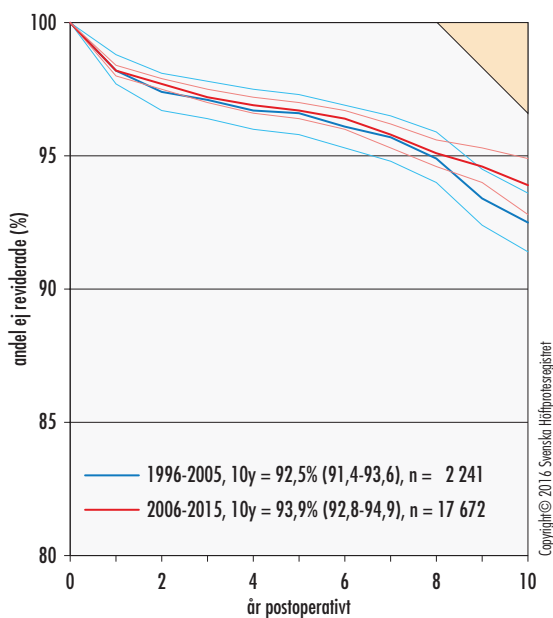


Alla hybridimplantat alla diagnoser och alla orsaker



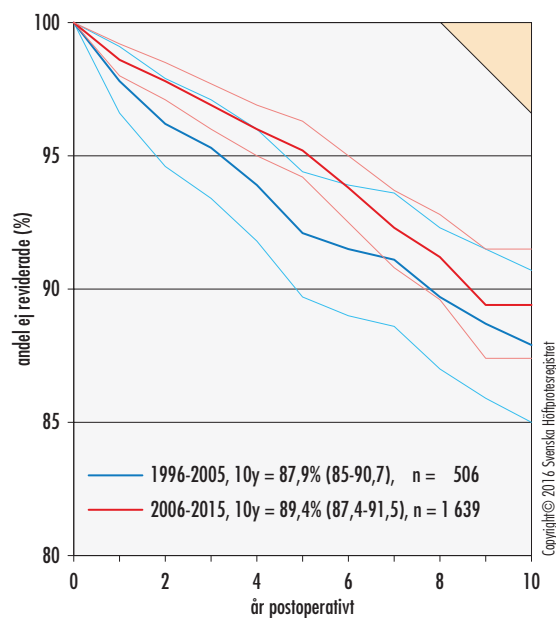
Alla omvända hybridimplantat

alla diagnoser och alla orsaker



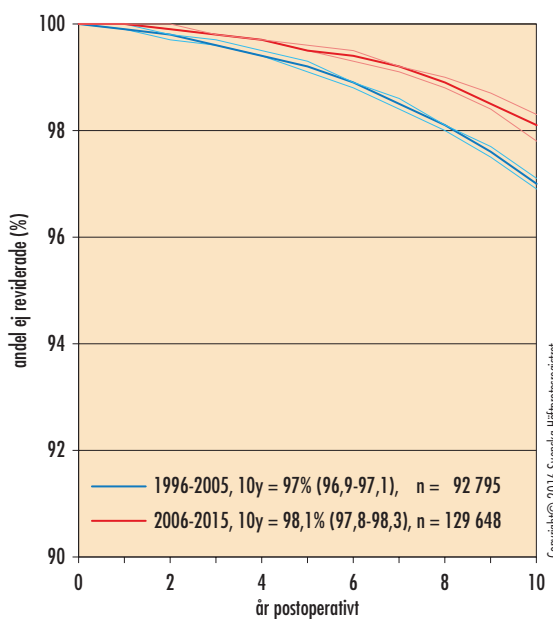
Alla ytersättningsproteser

alla diagnoser och alla orsaker



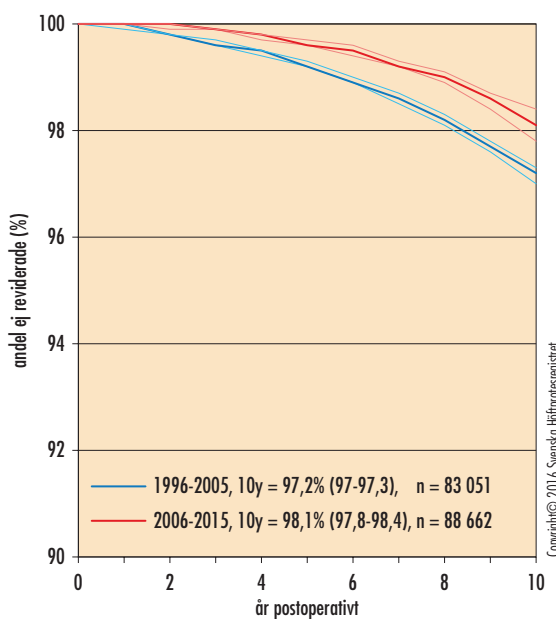
Alla implantat

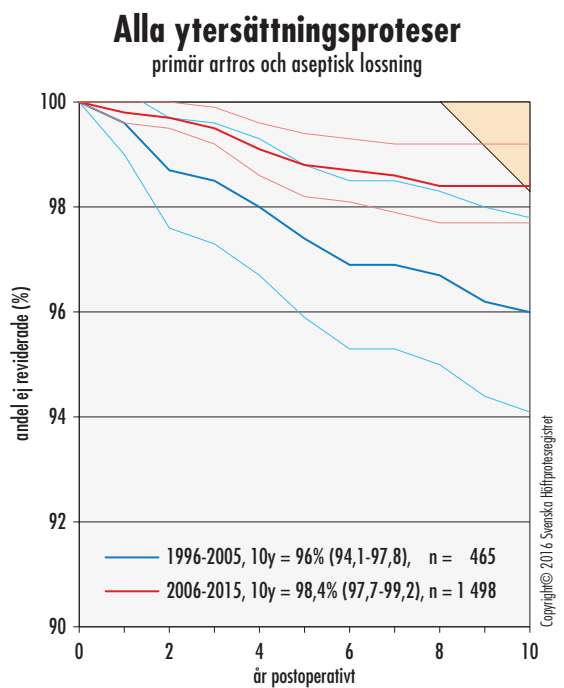
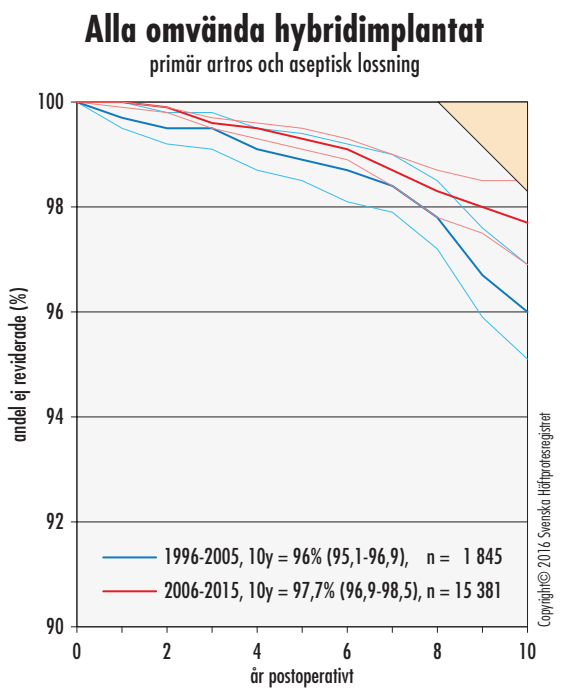
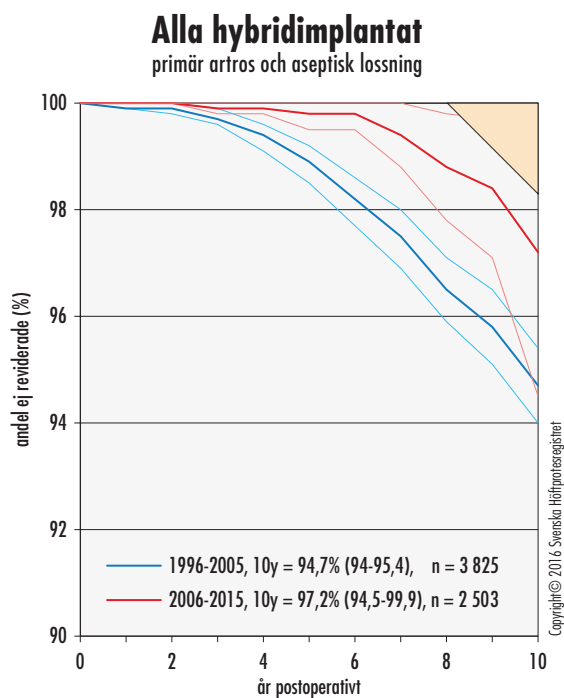
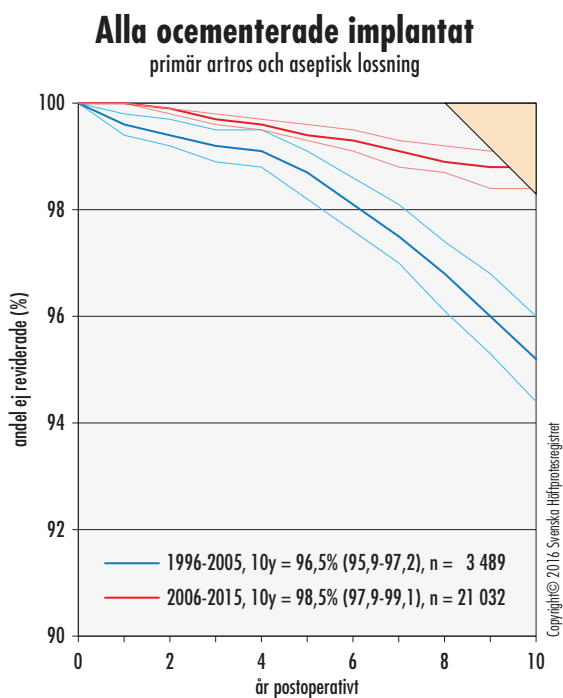
primär artros och aseptisk lossning



Alla cementerade implantat

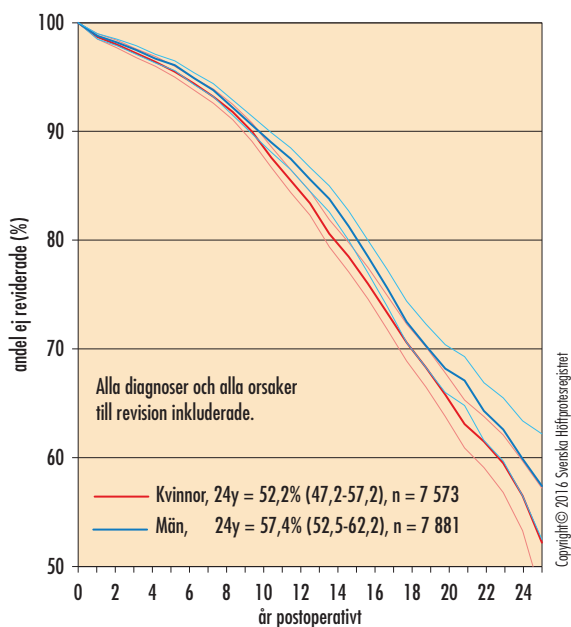
primär artros och aseptisk lossning





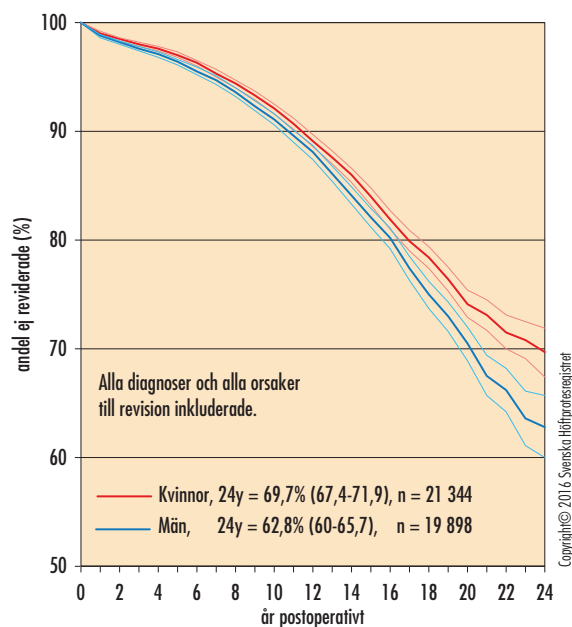
Yngre än 50 år

alla observationer, 1992–2015



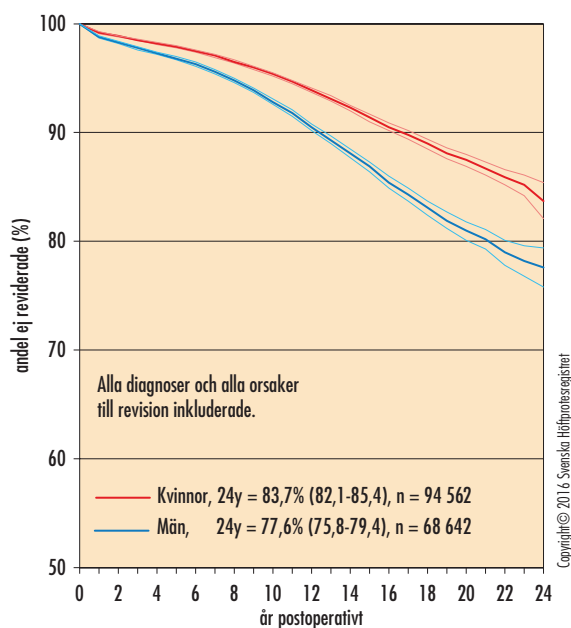
Mellan 50 och 59 år

alla observationer, 1992–2015



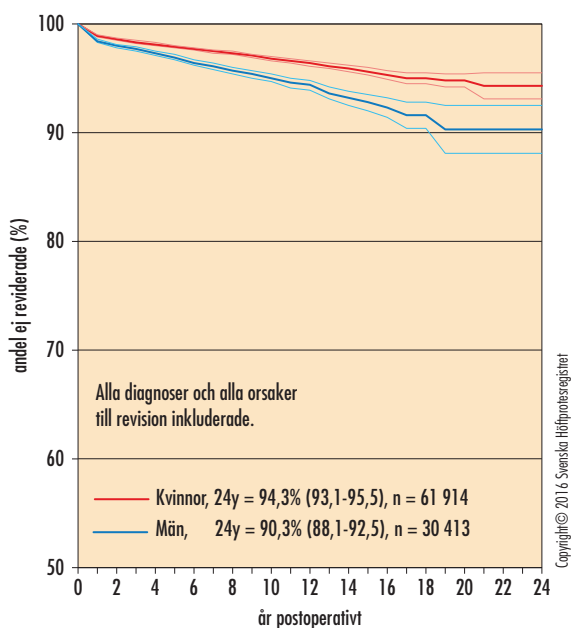
Mellan 60 och 75 år

alla observationer, 1992–2015



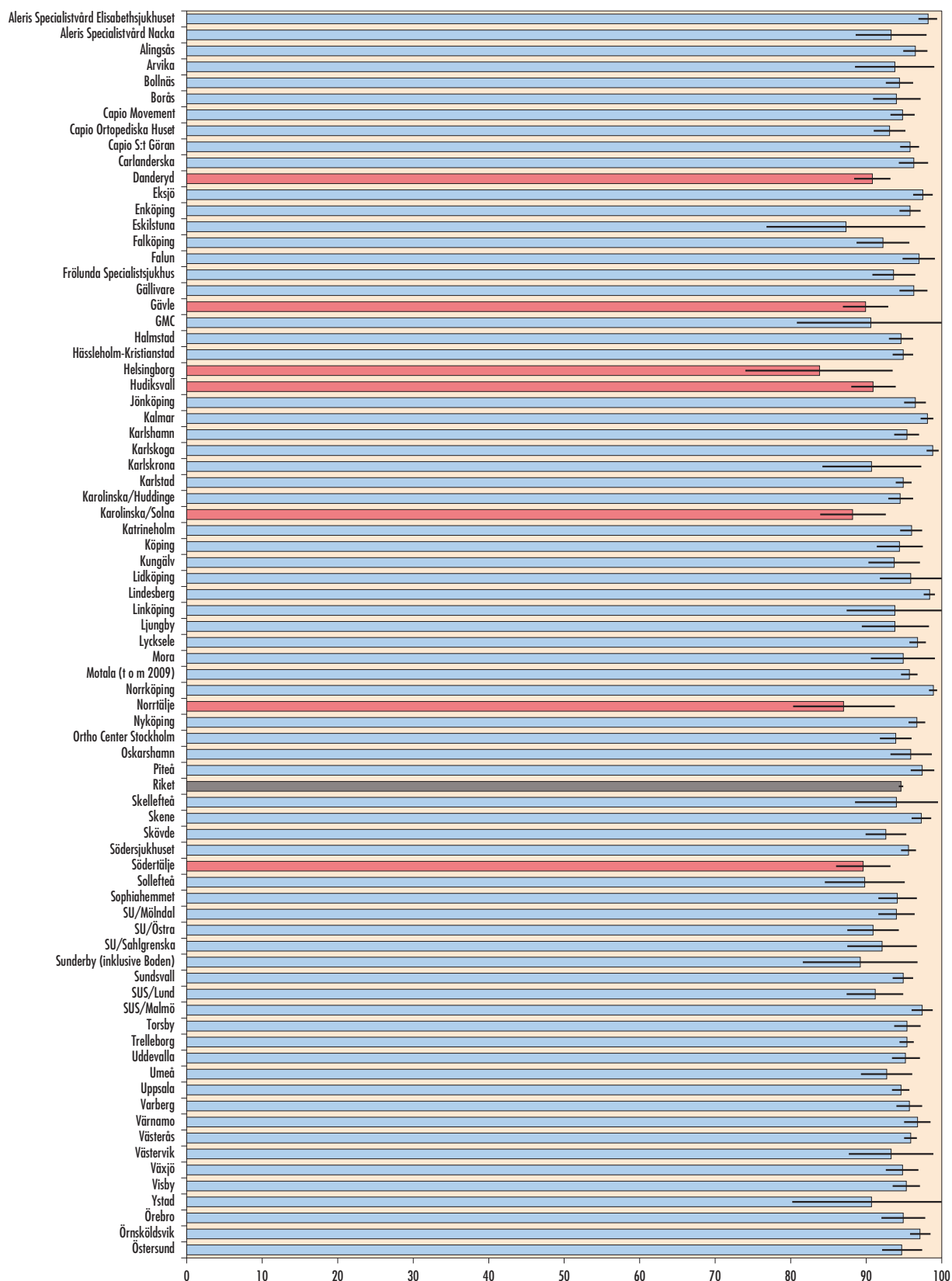
Äldre än 75 år

alla observationer, 1992–2015



Implantatöverlevnad efter tio år

varje stapel representerar en enhet, primäroperation 2006–2015

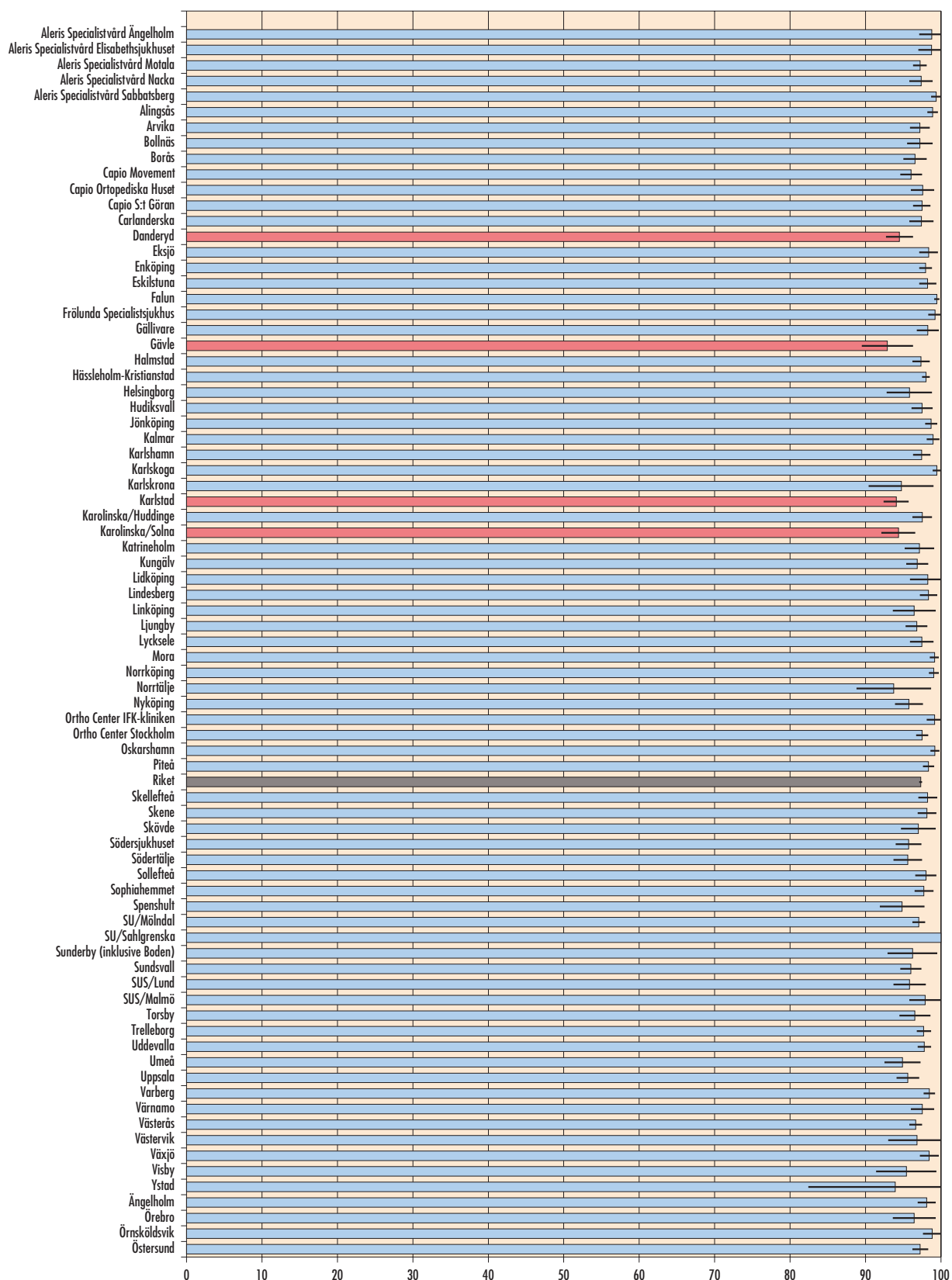


Implantatöverlevnad efter 10 år uppdelat på enhet. Grå stapel avser riksgenomsnitt. Röda staplar är kliniker vars övre konfidensintervall ligger under rikets undre konfidensintervall, det vill säga enheter som med 95% säkerhet har sämre implantatöverlevnad efter 10 år än genomsnittet i riket. Primäroperation är utförd under den senaste 10-årsperioden.

Enheter med färre än 10 operationer togs bort.

Implantatöverlevnad efter fem år

varje stapel representerar en enhet, primäroperation 2011–2015



Implantatöverlevnad efter 5 år uppdelat på enhet. Grå stapel avser riksgenomsnitt. Röda staplar är kliniker vars övre konfidensintervall ligger under rikets undre konfidensintervall, det vill säga enheter som med 95% säkerhet har sämre implantatöverlevnad efter 5 år än genomsnittet i riket. Primäroperation är utförd under den senaste 5-årsperioden.

Enheter med färre än 10 operationer togs bort.

Patientrapporterat utfall

Patienttillfredsställelse 1 år efter total höftprotosoperation primäropererade 2013–2014

Enhet	Antal	Andel
Aleris Specialistvård Bollnäs	537	89,6%
Aleris Specialistvård Elisabethsjukhuset	46	93,5%
Aleris Specialistvård Motala	901	92,0%
Aleris Specialistvård Nacka	211	91,9%
Aleris Specialistvård Sabbatsberg	153	92,8%
Aleris Specialistvård Ängelholm	83	98,8%
Alingsås	372	80,4%
Arvika	228	82,0%
Borås	211	83,9%
Capio Movement	280	85,7%
Capio Ortopediska Huset	681	86,6%
Capio S:t Göran	650	86,5%
Carlanderska	233	94,8%
Danderyd	452	89,4%
Eksjö	369	89,7%
Enköping	567	86,9%
Eskilstuna	107	85,0%
Falun	617	86,7%
Frölunda Specialistsjukhus	158	84,2%
Gällivare	140	92,9%
Gävle	295	88,5%
Halmstad	375	90,1%
Helsingborg	107	94,4%
Hudiksvall	195	90,3%
Hässleholm-Kristianstad	1 379	93,3%
Jönköping	297	85,2%
Kalmar	240	96,7%
Karlshamn	423	88,9%
Karlskoga	261	89,3%
Karlstad	321	84,4%
Karolinska/Huddinge	408	84,3%
Karolinska/Solna	251	83,3%
Katrineholm	464	87,5%
Kungälv	285	77,9%
Lidköping	440	88,9%
Lindesberg	328	94,5%
Linköping	67	88,1%
Ljungby	251	86,9%

Enhet	Antal	Andel
Lycksele	492	91,7%
Mora	320	86,9%
Norrköping	382	86,4%
Norrälje	198	82,8%
Nyköping	199	84,4%
Ortho Center IFK-kliniken	239	95,4%
Ortho Center Stockholm	764	91,6%
Oskarshamn	480	94,4%
Piteå	676	92,2%
SU/Möndal	740	86,6%
SUS/Lund	201	90,5%
Skellefteå	195	92,3%
Skene	258	85,3%
Skövde	218	85,3%
Sollefteå	75	86,7%
Sophiahemmet	348	98,9%
Spenshult	85	92,9%
Sundsvall	265	88,3%
Södersjukhuset	368	85,1%
Södertälje	144	82,6%
Torsby	143	87,4%
Trelleborg	1 127	93,8%
Uddevalla	585	85,8%
Umeå	91	90,1%
Uppsala	279	84,9%
Varberg	383	91,4%
Visby	184	84,8%
Värnamo	219	92,2%
Västervik	199	83,9%
Västerås	471	88,7%
Växjö	200	80,5%
Ängelholm	239	90,8%
Örebro	187	92,0%
Örnsköldsvik	227	90,7%
Östersund	467	91,9%
Riket	25 066	89,1%

Bara enheter med ≥ 40 primäroperationer redovisas, (Art Clinic Jönköping, Karlskrona, SU/Sahlgrenska, SUS/Malmö och Sunderby (inklusive Boden) exkluderades).

EQ-5D med det svenska värdesetet

Sedan PROM-programmet startade har vi använt frågeformuläret EQ-5D för att mäta hälsorelaterad livskvalitet. Den version som vi använder kallas EQ-5D-3L och innehåller fem frågor om rörlighet, hygien, huvudsakliga aktiviteter, smärta/ besvär och oro/nedstämdhet. Varje fråga har tre svarsalternativ; inga problem, vissa/måttliga problem eller svåra problem. Svarsalternativen ger totalt 243 olika hälsotillstånd som kan viktas samman med hjälp av algoritmer som brukar benämnas "value set" eller "värdeset". Skalan på vilken man vanligtvis rapporterar EQ-5D index går mellan 1 som representerar full hälsa och 0 som representerar död. De finns många olika värdeset tillgängliga vilka har etablerats genom att låta studiepopulationer gradera olika hälsotillstånd. Det finns också flera olika metoder för att skapa värdeset. En vanlig metod baseras på att låta studiedeltagare gradera ett hypotetiskt hälsotillstånd på en 100-gradig visuell analog skala (VAS). En förenklad beskrivning av en annan vanlig metod är att låta deltagaren ange hur många levnadsår man skulle kunna tänka sig att saka för att slippa befinna sig i ett visst hälsotillstånd till förmån från ett besvärsfritt hälsotillstånd. Den metoden brukar kallas "time-trade-off" (TTO). Gemensamt för dessa två metoder är att de baseras på individernas uppfattningar om hypotetiska hälsotillstånd. Tanken med att skapa olika värdeset för olika populationer är att värdesetet ska spegla de värderingar och preferenser som är representativa för just den populationen.

Det värdeset som Registret använt för att räkna fram EQ-5D index togs fram i Storbritannien i mitten av 1990-talet i en engelsk population. 2013 kom det första värdesetet som är framtaget i en svensk population. Det svenska värdesetet skiljer sig från de flesta andra på så sätt att det tagits fram i en svensk normalbefolkning (> 450 000 individer) som fått värdera sina befintliga hälsotillstånd. De värdeset som skapas genom att utgå från individens aktuella hälsotillstånd brukar kallas "experience-based" värdeset. Det nya svenska värdesetet finns i såväl som TTO-version som i VAS-version.

För att testa hur det nya svenska värdesetet fungerar på EQ-5D data i registret genomförde vi en studie (Nemes et al. Qual Life Res, 2015) där vi jämförde det brittiska värdesetet, det nya svenska och ett provisoriskt värdeset som skapades med hjälp av registerdata. Vi analyserade korrelationer mellan de olika värdeseten och fann att det var bättre korrelation mellan det provisoriska värdesetet baserat på registerdata och det nya svenska värdesetet (korrelationskoefficient 0.99) än mellan det provisoriska och det brittiska värdesetet (korrelationskoefficient 0.93). I studien undersökte vi också hur väl det svenska och det brittiska värdeseten lyckades predicera det observerade EQ VAS-värdet hos höftprotespatienter och fann att det svenska var markant bättre. Vi drog slutsatsen att det nya svenska värdesetet är mer representativt för den svenska höftprotespopulationen.

I årets tabellverk presenterar vi EQ-5D index beräknat med det svenska värdesetet. Eftersom det brittiska och det svenska värdesetet har olika skalor krävs viss förklaring. EQ-5D index för det brittiska värdesetet går från minus 0,059 till 1 vilket innebär att det finns hälsotillstånd som värderats till värre än att vara död. Värdena för svenska värdesetet går från 0,34 till 0,97. I det svenska värdesetet, som alltså utgår från hur individer värderar sitt nuvarande hälsotillstånd, värderas de sämsta hälsotillstånden inte lika lågt som i det brittiska värdesetet som baseras på värderingar av hypotetiska hälsotillstånd. Att det bästa hälsotillståndet har värdet 0,97 i det svenska värdesetet förklaras av att de individer som rapporterar "inga problem" i alla EQ-5D dimensionerna i genomsnitt ändå inte upplever full hälsorelaterad livskvalitet.

Tabellen på nästa sida illustrerar hur EQ-5D index skiljer sig mellan det brittiska och svenska värdesetet men det ska påpekas att dessa värden inte låter sig jämföras direkt eftersom skalningen skiljer sig mellan värdeseten. I tabellen ingår patienter som opererats under 2012–2013.

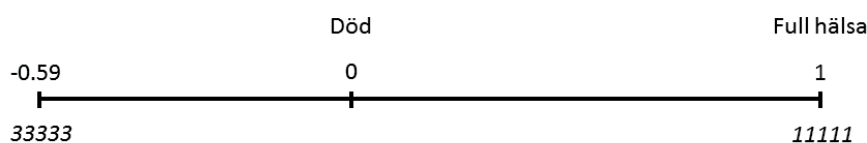
För att underlätta jämförelser med tidigare resultat som presenterats från registret (och resultat från andra sammanhang) har vi utvecklat en översättningsalgoritm (cross-walk) där medelvärdena från det ena värdesetet kan transponeras till det andra och vice versa. Vi har nyligen publicerat denna algoritm (Nemes et al. Scand J Public Health, 2016) och på vår hemsida finns en funktion som där man enkelt kan transponera värden (<https://nyashpr.registercentrum.se/nyheter/addendum-to-article>).

EQ-5D index med svenskt och brittiskt värdeset

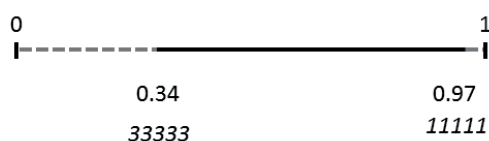
Primäropererade 2012–2013

		Svenskt värdeset (TTO)		Brittiskt värdeset (TTO)	
		Preop	1 år postop	Preop	1 år postop
Alla		0,73	0,88	0,42	0,79
Kön	Män	0,75	0,89	0,47	0,82
	Kvinnor	0,72	0,87	0,38	0,77
Charnley A	A	0,75	0,91	0,47	0,85
	B	0,73	0,88	0,42	0,79
	C	0,71	0,84	0,36	0,72
Ålder	0–49	0,70	0,88	0,35	0,80
	50–59	0,72	0,89	0,40	0,81
	60–69	0,74	0,89	0,43	0,81
	70–79	0,74	0,87	0,44	0,78
	≥80	0,72	0,85	0,39	0,74
Sjukhustyp	Länssjukhus	0,73	0,88	0,40	0,78
	Länsdelssjukhus	0,74	0,88	0,43	0,79
	Privatsjukhus	0,75	0,89	0,45	0,82
	Universitetssjukhus	0,71	0,85	0,35	0,73
Diagnos	Primär artros	0,74	0,88	0,43	0,80
	Inflammatorisk ledsjukdom	0,69	0,82	0,30	0,66
	Sequele barnsjukdom	0,72	0,89	0,39	0,81
	Idiopatisk nekros	0,67	0,85	0,27	0,74
	Övrig sekundär artros	0,66	0,87	0,30	0,73

Brittiskt värdeset



Svenskt värdeset



Figuren illustrerar skillnaden mellan det brittiska och det svenska värdesetet. Den främsta skillnaden ligger hur de olika hälsotillstånden har värderats – det brittiska där individer i normalbefolkningen värderat hypotetiska hälsotillstånd och det svenska där individer i normalbefolkningen värderat sitt befintliga hälsotillstånd. Skillnaden är markant – till exempel får sämsta tänkbara hälsotillstånd (33333 det vill säga uttalade problem i alla fem frågor) värdet -0.59 i det brittiska och 0.34 i det svenska värdesetet.

Patientrapporterat utfall per enhet

	Preoperativt, 2014–2015					Uppföljning ett år, 2013–2014				
	Antal	C-kt ¹⁾	Smärta	EQ VAS	EQ-5D	Antal	Tillfr. ²⁾	Smärta	EQ VAS	EQ-5D
Universitets- eller regionsjukhus										
Karolinska/Huddinge	339	79	77	67	0,7	408	17	16	75	0,85
Karolinska/Solna	231	45	67	48	0,68	251	19	16	73	0,84
Linköping						67	15	16	74	0,86
SU/Mälndal	702	45	65	57	0,71	740	18	17	72	0,85
SU/Sahlgrenska										
SU/Östra										
SUS/Lund	155	58	68	49	0,68	201	16	16	69	0,82
SUS/Malmö										
Umeå	72	53	67	49	0,69	91	15	12	70	0,86
Uppsala	280	48	68	50	0,68	279	17	16	73	0,85
Örebro	169	47	62	57	0,73	187	13	11	76	0,87
Länssjukhus										
Borås	211	44	65	59	0,71	211	21	17	71	0,85
Danderyd	468	41	63	55	0,73	452	14	14	76	0,87
Eksjö	379	32	62	59	0,75	369	16	14	76	0,88
Eskilstuna	90	47	64	53	0,7	107	17	15	69	0,84
Falun	488	23	63	63	0,68	617	17	14	74	0,87
Gävle	265	44	66	51	0,7	295	14	13	75	0,87
Halmstad	318	36	59	59	0,75	375	16	14	78	0,88
Helsingborg	200	40	66	58	0,71	107	16	15	73	0,85
Hässleholm-Kristianstad	1 508	45	62	63	0,73	1 379	10	11	80	0,9
Jönköping	296	46	66	53	0,72	297	19	13	73	0,86
Kalmar	279	46	66	61	0,73	240	10	9	80	0,9
Karlstad	301	42	62	55	0,71	321	19	17	72	0,85
Norrköping	371	43	66	52	0,71	382	18	15	75	0,87
Skövde	145	44	63	55	0,71	218	18	16	74	0,87
Sunderby (inklusive Boden)										
Sundsvall	127	44	66	51	0,69	265	16	14	73	0,86
Södersjukhuset	510	46	61	56	0,71	368	16	13	72	0,86
Uddevalla	567	38	65	55	0,71	585	18	15	75	0,86
Varberg	331	35	60	59	0,75	383	13	11	78	0,89
Västerås	452	41	67	51	0,71	471	17	15	73	0,86
Växjö	216	37	62	55	0,73	200	21	19	73	0,86
Östersund	437	35	65	55	0,72	467	13	13	77	0,89

(Tabellen fortsätter på nästa sida.)

	Uppföljning sex år, 2008–2009					Uppföljning tio år, 2004–2005				
	Antal	Tillfr. ²⁾	Smärta	EQ VAS	EQ-5D	Antal	Tillfr. ²⁾	Smärta	EQ VAS	EQ-5D
Universitets- eller regionsjukhus										
Karolinska/Huddinge	295	18	17	70	0,85					
Karolinska/Solna	182	19	17	69	0,83					
Linköping										
SU/Mälndal	300	22	19	66	0,82	90	21	20	62	0,8
SU/Sahlgrenska						234	17	15	72	0,85
SU/Östra	118	26	22	65	0,82	98	21	24	64	0,82
SUS/Lund	55	18	16	62	0,8	88	17	16	64	0,8
SUS/Malmö	61	21	24	62	0,81	72	21	20	63	0,81
Umeå	119	15	15	66	0,84	71	15	15	69	0,83
Uppsala	281	17	15	73	0,86					
Örebro	255	14	14	72	0,85					
Länssjukhus										
Borås	222	20	18	68	0,83	192	15	17	70	0,84
Danderyd	473	16	14	74	0,87					
Eksjö	324	15	13	74	0,87	119	14	12	73	0,88
Eskilstuna	105	16	15	70	0,85					
Falun	480	14	13	72	0,86					
Gävle	163	16	13	72	0,85					
Halmstad	253	17	16	71	0,86	85	16	16	66	0,85
Helsingborg	52	19	20	70	0,86					
Hässleholm-Kristianstad	1 299	13	14	75	0,87					
Jönköping	278	15	15	70	0,86	114	12	12	75	0,87
Kalmar	257	14	14	71	0,87					
Karlstad	268	17	15	70	0,85					
Norrköping	203	16	14	71	0,85					
Skövde	104	18	19	68	0,84	120	16	16	70	0,85
Sunderby (inklusive Boden)						107	12	10	73	0,89
Sundsvall	189	17	17	71	0,84	143	20	19	67	0,83
Södersjukhuset	322	20	15	69	0,85					
Uddevalla	431	20	17	71	0,86	242	19	18	70	0,83
Varberg	348	14	13	75	0,87	117	15	14	70	0,85
Västerås	324	18	17	71	0,85					
Växjö	150	18	15	73	0,86					
Östersund	280	18	18	73	0,86	204	16	17	69	0,85

Patientrapporterat utfall per enhet (forts.)

	Preoperativt, 2014–2015					Uppföljning ett år, 2013–2014				
	Antal	C-kt ¹⁾	Smärta	EQ VAS	EQ-5D	Antal	Tillfr. ²⁾	Smärta	EQ VAS	EQ-5D
Länsdelssjukhus										
Älingsås	321	37	62	60	0,75	372	22	16	75	0,87
Arvika	359	37	63	58	0,74	228	19	13	76	0,88
Bollnäs										
Enköping	357	41	62	56	0,74	567	17	14	75	0,87
Falköping										
Frölunda Specialistsjukhus	177	31	60	66	0,76	158	19	14	76	0,88
Gällivare	98	49	65	53	0,72	140	14	13	76	0,9
Hudiksvall	174	39	66	51	0,71	195	13	12	75	0,88
Kalix										
Karlshamn	472	35	60	56	0,74	423	17	14	75	0,88
Karlskoga	282	30	62	61	0,75	261	16	14	76	0,87
Katrineholm	479	33	57	58	0,74	464	16	13	77	0,88
Kungälv	321	54	58	61	0,74	285	24	17	72	0,84
Köping										
Landskrona										
Lidköping	460	32	62	59	0,74	440	15	14	78	0,89
Lindesberg	383	42	69	57	0,71	328	10	10	78	0,88
Ljungby	271	45	62	63	0,75	251	16	14	77	0,88
Lycksele	459	38	64	58	0,74	492	14	13	79	0,9
Mora	332	37	66	51	0,71	320	17	13	75	0,87
Motala (t o m 2009)										
Norrtilje	200	38	67	53	0,71	198	21	17	71	0,84
Nyköping	172	35	65	57	0,72	199	19	15	75	0,85
Oskarshamn	496	36	66	56	0,73	480	10	10	79	0,9
Piteå	366	35	67	53	0,71	676	12	12	77	0,88
Skellefteå	200	33	59	56	0,73	195	13	12	76	0,88
Skene	224	35	66	58	0,74	258	20	17	76	0,87
Sollefteå	94	44	66	60	0,76	75	15	11	74	0,88
Södertälje	175	40	64	59	0,74	144	21	16	73	0,85
Torsby	187	30	66	57	0,73	143	18	15	73	0,87
Trelleborg	1 226	35	65	61	0,74	1 127	12	13	79	0,9
Visby	186	43	64	57	0,74	184	19	16	75	0,87
Värnamo	232	42	59	60	0,76	219	13	12	78	0,89
Västervik	152	41	65	54	0,73	199	19	17	73	0,86
Ängelholm	90	40	66	57	0,72	239	14	13	78	0,88
Örnsköldsvik	300	41	65	56	0,73	227	15	12	75	0,88

(Tabellen fortsätter på nästa sida.)

	Uppföljning sex år, 2008–2009					Uppföljning tio år, 2004–2005				
	Antal	Tillfr. ²⁾	Smärta	EQ VAS	EQ-5D	Antal	Tillfr. ²⁾	Smärta	EQ VAS	EQ-5D
Länsdelssjukhus										
Älingsås	331	19	15	72	0,86	203	19	18	71	0,84
Arvika	175	16	15	70	0,86					
Bollnäs	448	15	13	75	0,88					
Enköping	327	20	15	69	0,85					
Falköping	381	17	15	73	0,87	282	14	14	73	0,86
Frölunda Specialistsjukhus	130	19	17	77	0,87	66	22	21	73	0,83
Gällivare	125	17	19	73	0,86	113	17	18	69	0,84
Hudiksvall	156	20	17	71	0,86					
Kalix						44	19	19	65	0,83
Karlshamn	304	14	12	76	0,88					
Karlskoga	161	16	14	72	0,85					
Katrineholm	388	16	15	73	0,87	56	12	9	71	0,85
Kungälv	260	19	16	72	0,85	197	16	17	67	0,82
Köping	57	16	14	68	0,85					
Landskrona						148	15	15	76	0,87
Lidköping	168	16	16	69	0,85	149	16	16	68	0,85
Lindesberg	205	10	11	75	0,87	81	10	10	71	0,87
Ljungby	220	15	14	73	0,86					
Lycksele	404	17	15	73	0,88	300	15	16	70	0,85
Mora	266	20	16	73	0,86					
Motala (t o m 2009)	505	16	15	72	0,87					
Norrtilje	159	21	17	72	0,85					
Nyköping	123	23	18	70	0,86					
Oskarshamn	304	14	13	76	0,88					
Piteå	543	15	13	73	0,87	199	16	15	71	0,85
Skellefteå	109	17	16	68	0,85	129	14	15	75	0,88
Skene	138	22	18	74	0,85	95	19	18	70	0,85
Sollefteå										
Södertälje	145	28	25	64	0,82					
Torsby	115	18	16	69	0,84					
Trelleborg	952	16	15	74	0,87	410	16	19	69	0,83
Visby	178	23	21	71	0,86					
Värnamo	174	17	16	74	0,87	77	14	15	70	0,86
Västervik	141	15	13	74	0,87					
Ängelholm										
Örnsköldsvik	246	18	16	72	0,86	150	15	17	69	0,84

Patientrapporterat utfall per enhet (forts.)

	Preoperativt, 2014–2015					Uppföljning ett år, 2013–2014				
	Antal	C-kat ¹⁾	Smärta	EQ VAS	EQ-5D	Antal	Tillfr. ²⁾	Smärta	EQ VAS	EQ-5D
Privatsjukhus										
Aleris Specialistvård Bollnäs	566	36	64	57	0,74	537	15	12	77	0,88
Aleris Specialistvård Elisabethsjukhuset						46	12	8	82	0,92
Aleris Specialistvård Motala	932	33	66	57	0,73	901	14	13	79	0,89
Aleris Specialistvård Nacka	299	26	66	50	0,76	211	10	9	83	0,92
Aleris Specialistvård Sabbatsberg	162	30	63	62	0,75	153	10	10	81	0,91
Aleris Specialistvård Ängelholm	175	37	69	51	0,7	83	9	9	82	0,89
Capio Movement	483	31	62	59	0,75	280	16	13	77	0,89
Capio Ortopediska Huset	811	33	62	60	0,75	681	16	14	79	0,89
Capio S:t Göran	610	41	63	60	0,73	650	17	15	75	0,87
Carlanderska	291	30	62	62	0,75	233	10	9	83	0,91
Ortho Center IFK-kliniken	254	30	63	57	0,73	239	9	9	83	0,92
Ortho Center Stockholm	898	37	67	59	0,72	764	12	9	80	0,9
Sophiahemmet	368	22	63	63	0,77	348	3	5	85	0,94
Spenshult	41	37	67	56	0,73	85	13	12	77	0,87
Riket	25 106	39	64	58	0,73	25 066	15	13	76	0,88

Bara enheter med ≥ 40 primäroperationer redovisas.

¹⁾ Andel Charnleykategori C.

²⁾ Tillfredsställelse (VAS, 0 = Helt nöjd, 100 = Missnöjd).

I tabellen anges resultatet i form av antal patienter, medelvärden av smärt-VAS, EQ VAS och EQ-5D index preoperativt samt andelen Charnleykategori C-patienter (det vill säga patienter med multipel ledsjukdom och/eller komorbiditet). Enheter med hög andel C-patienter får oftast lägre medelvärden för alla parametrar både preoperativt och efter ett år. Dock blir oftast det prospektivt vunna värdena inte lika påverkade av C-tillhörighet. Resultat presenteras endast för de enheter som har fler än 40 registreringar per tidsperiod.

	Uppföljning sex år, 2008–2009					Uppföljning tio år, 2004–2005				
	Antal	Tillfr. ²⁾	Smärta	EQ VAS	EQ-5D	Antal	Tillfr. ²⁾	Smärta	EQ VAS	EQ-5D
Privatsjukhus										
Aleris Specialistvård Bollnäs										
Aleris Specialistvård Elisabethsjukhuset	207	10	9	82	0,91					
Aleris Specialistvård Motala										
Aleris Specialistvård Nacka	92	11	12	77	0,88					
Aleris Specialistvård Sabbatsberg										
Aleris Specialistvård Ängelholm										
Capio Movement	265	14	12	78	0,89					
Capio Ortopediska Huset	748	16	13	76	0,88					
Capio S:t Göran	440	21	17	73	0,85					
Carlanderska	72	20	16	82	0,91					
Ortho Center IFK-kliniken	176	12	11	79	0,89					
Ortho Center Stockholm	616	18	15	75	0,86					
Sophiahemmet										
Spenshult	54	15	10	78	0,89					
Riket	19 270	17	15	73	0,86	5 057	16	16	70	0,85

Förbättringsindex och avvikelse

PROM 1 år – förbättringsindex och avvikelse från förväntat värde

Primäroperationsår 2013–2014

Enhet	Antal	EQ-5D index				EQ VAS			
		Preop	1 år	Avvikelse från förväntat	Förbättringsindex	Preop	1 år	Avvikelse från förväntat	Förbättringsindex
Universitets- eller regionsjukhus									
Karolinska/Huddinge	336	0,74	0,86	-0,02	45	63	75	-1,36	33
Karolinska/Solna	209	0,68	0,85	0	54	49	74	1,39	50
SU/Mölndal	624	0,72	0,85	-0,02	48	59	72	-3,59	32
SUS/Lund	150	0,69	0,83	-0,02	47	49	71	-1,16	43
Umeå	68	0,7	0,87	0,01	55	48	72	-0,55	46
Uppsala	218	0,7	0,86	-0,01	54	54	74	-1,76	44
Örebro	171	0,74	0,87	-0,01	51	57	77	0,44	47
Länssjukhus									
Borås	159	0,73	0,86	-0,01	48	61	73	-3,08	30
Danderyd	377	0,72	0,88	0,01	56	52	77	2,26	52
Eksjö	329	0,75	0,88	0	53	60	76	-2,35	38
Eskilstuna	88	0,7	0,85	-0,01	52	52	70	-3,82	38
Falun	568	0,7	0,87	-0,01	57	65	75	-2,55	28
Gävle	265	0,72	0,88	0	56	54	76	0,44	47
Halmstad	289	0,75	0,88	-0,01	52	61	78	0,49	44
Helsingborg	89	0,68	0,86	0	55	53	74	0,95	45
Hässleholm-Kristianstad	1 341	0,73	0,9	0,01	61	62	80	2,61	47
Jönköping	268	0,72	0,86	-0,01	52	52	73	-1,64	43
Kalmar	234	0,73	0,9	0,02	64	58	79	2,8	51
Karlstad	288	0,69	0,85	-0,01	53	57	73	-1,74	37
Norrköping	358	0,72	0,87	-0,01	53	52	75	-0,99	47
Skövde	203	0,72	0,87	-0,01	53	57	73	-2,48	38
Sundsvall	169	0,72	0,86	-0,02	51	55	73	-3,19	41
Södersjukhuset	321	0,73	0,87	0	51	58	73	-2,41	36
Uddevalla	510	0,71	0,87	-0,01	53	54	75	-0,11	47
Varberg	347	0,75	0,89	0	55	60	79	1,66	47
Västerås	411	0,71	0,87	0	53	51	73	-1,57	45
Växjö	192	0,75	0,86	-0,02	43	59	73	-3,7	36
Östersund	447	0,72	0,89	0,01	60	55	77	1,14	50

(Tabellen fortsätter på nästa sida.)

Enhet	Preop	Smärta (VAS)			Tillfredsställelse (VAS)		
		1 år	Avvikelse från förväntat	Förbättringsindex	1 år	Avvikelse från förväntat	
Universitets- eller regionsjukhus							
Karolinska/Huddinge	79	16	1,4	79	17	2,4	
Karolinska/Solna	66	15	0,1	78	18	1,8	
SU/Mölnadal	66	17	2,5	75	17	2,0	
SUS/Lund	66	16	0,8	76	16	-0,8	
Umeå	65	13	-2,1	80	14	-2,5	
Uppsala	65	15	1,9	76	16	2,2	
Örebro	61	11	-2,2	83	13	-1,8	
Länssjukhus							
Borås	64	16	2,8	74	19	3,4	
Danderyd	64	13	-0,8	79	14	-2,3	
Eksjö	60	13	1,1	78	16	1,6	
Eskilstuna	64	13	-0,9	79	15	-1,2	
Falun	62	13	0,4	79	16	1,5	
Gävle	63	12		80	13	-2,4	
Halmstad	60	13	0,5	78	16	1,4	
Helsingborg	69	14	-0,4	79	16	-1,0	
Hässleholm-Kristianstad	61	11	-1,6	82	10	-4,3	
Jönköping	65	12	-2,1	82	18	2,8	
Kalmar	65	9	-4,1	86	10	-4,9	
Karlstad	62	17	3,0	72	19	2,9	
Norrköping	66	15	1,9	77	18	3,5	
Skövde	63	15	2,1	75	18	2,4	
Sundsvall	66	13	0	80	15	0,9	
Södersjukhuset	60	12	-1,3	80	16	-0,2	
Uddevalla	65	15	1,5	77	18	2,6	
Varberg	59	11	-1,7	82	12	-2,4	
Västerås	67	15	1,0	78	16	0,8	
Växjö	60	19	6,4	68	21	6,2	
Östersund	65	13	-0,6	81	13	-2,1	

PROM 1 år – förbättringsindex och avvikelse från förväntat värde (forts.)

Primäroperationsår 2013–2014

Enhet	Antal	EQ-5D index				EQ VAS			
		Preop	1 år	Avvikelse från förväntat	Förbättringsindex	Preop	1 år	Avvikelse från förväntat	Förbättringsindex
Länsdelssjukhus									
Älingsås	352	0,76	0,86	-0,02	44	62	75	-3,15	34
Arvika	219	0,75	0,88	-0,01	52	58	76	-1,78	42
Enköping	343	0,74	0,87	-0,01	50	54	75	-0,73	45
Frölunda Specialistsjukhus	157	0,76	0,87	-0,01	48	65	76	-2,12	32
Gällivare	90	0,73	0,9	0,03	62	53	76	1,71	50
Hudiksvall	170	0,72	0,88	0,01	58	50	76	0,41	51
Karlshamn	407	0,75	0,88	0	53	57	75	-1,64	42
Karlskoga	233	0,75	0,88	-0,01	52	59	77	-1,09	44
Katrineholm	457	0,75	0,88	-0,01	52	59	77	-0,72	44
Kungälv	258	0,76	0,84	-0,03	35	63	72	-3,41	25
Lidköping	404	0,75	0,89	0	55	61	78	0,06	44
Lindesberg	328	0,71	0,88	0	60	58	78	0,72	47
Ljungby	246	0,78	0,89	0	49	64	78	0,05	39
Lycksele	339	0,75	0,9	0,01	60	62	79	1,02	45
Mora	286	0,73	0,87	0	54	52	75	-0,48	48
Norrtilje	186	0,73	0,85	-0,03	44	54	72	-3,41	38
Nyköping	179	0,72	0,86	-0,02	49	54	75	-1,14	45
Oskarshamn	471	0,72	0,9	0,02	64	54	79	3,54	55
Piteå	409	0,7	0,88	0,01	60	52	76	0,81	50
Skellefteå	184	0,74	0,89	0,01	57	60	77	-0,66	42
Skene	218	0,73	0,86	-0,02	50	56	75	-2,2	43
Sollefteå	71	0,73	0,87	-0,01	53	59	74	-3,2	36
Södertälje	126	0,72	0,86	-0,02	48	58	75	-2,05	40
Torsby	132	0,73	0,87	-0,01	51	56	74	-3,29	40
Trelleborg	1 058	0,75	0,9	0,01	59	62	79	0,68	44
Visby	166	0,74	0,87	-0,01	52	60	76	-1,28	39
Värnamo	210	0,76	0,89	0	53	61	78	-0,48	42
Västervik	172	0,75	0,86	-0,02	46	60	73	-4,61	31
Ängelholm	227	0,73	0,88	0,01	56	59	79	2,17	48
Örnsköldsvik	210	0,73	0,88	0	55	57	75	-0,85	41

(Tabellen fortsätter på nästa sida.)

Enhet	Preop	Smärta (VAS)			Tillfredsställelse (VAS)	
		1 år	Avvikelse från förväntat	Förbättringsindex	1 år	Avvikelse från förväntat
Länsdelssjukhus						
Alingsås	62	16	4,0	74	22	7,3
Arvika	62	13	0,9	79	19	4,4
Enköping	59	13	-0,1	78	16	0,8
Frölunda Specialistsjukhus	60	14	2,1	76	19	4,4
Gällivare	63	11	-2,4	82	13	-2,8
Hudiksvall	64	11	-2,7	83	12	-2,8
Karlshamn	59	14	1,7	76	16	1,7
Karlskoga	62	14	2,0	77	16	2,0
Katrineholm	56	13	1,5	76	16	2,0
Kungälv	56	17	3,5	70	24	8,3
Lidköping	61	14	1,8	77	15	1,1
Lindesberg	67	10	-3,0	85	10	-5,0
Ljungby	61	14	1,3	77	16	1,3
Lycksele	63	12	-0,7	81	14	-0,2
Mora	65	13	-0,4	80	17	1,6
Norrtilje	64	17	3,0	74	21	4,8
Nyköping	66	15	1,5	78	20	4,8
Oskarshamn	67	10	-3,5	85	10	-5,1
Piteå	69	12	-2,1	83	12	-3,0
Skellefteå	63	12	-0,7	81	13	-1,8
Skene	67	17	4,1	75	21	6,2
Sollefteå	67	12	-1,2	82	15	0,3
Södertälje	64	15	2,4	76	20	5,2
Torsby	65	14	1,4	78	18	3,0
Trelleborg	64	13	0,3	80	12	-2,1
Visby	65	15	2,2	76	19	3,5
Värnamo	59	13	0,5	79	14	-0,5
Västervik	63	17	3,9	74	19	3,8
Ängelholm	67	13	-0,9	81	14	-1,8
Örnsköldsvik	65	12	-1,3	81	14	-1,1

PROM 1 år – förbättringsindex och avvikelse från förväntat värde (forts.)

Primäroperationsår 2013–2014

Enhet	Antal	EQ-5D index				EQ VAS			
		Preop	1 år	Avvikelse från förväntat	Förbättringsindex	Preop	1 år	Avvikelse från förväntat	Förbättringsindex
Privatsjukhus									
Aleris Specialistvård Bollnäs	521	0,73	0,89	0	57	55	77	0,29	49
Aleris Specialistvård Elisabethsjukhuset	46	0,74	0,92	0,03	70	64	82	2,77	51
Aleris Specialistvård Motala	777	0,74	0,89	0,01	58	58	79	1,81	50
Aleris Specialistvård Nacka	206	0,75	0,92	0,03	68	50	83	5,59	67
Aleris Specialistvård Sabbatsberg	150	0,76	0,91	0,02	62	64	81	2,43	48
Aleris Specialistvård Ängelholm	72	0,73	0,89	0,01	60	54	81	4,37	59
Capio Movement	260	0,74	0,89	0	57	58	77	-0,55	47
Capio Ortopediska Huset	662	0,75	0,89	0	55	60	79	0,96	48
Capio S:t Göran	472	0,74	0,88	0	53	59	75	-1,17	40
Carlanderska	222	0,75	0,91	0,01	63	62	82	2,11	53
Ortho Center IFK-kliniken	236	0,73	0,92	0,02	69	58	83	4	59
Ortho Center Stockholm	743	0,73	0,9	0,01	61	61	80	2,56	48
Sophiahemmet	307	0,78	0,94	0,03	74	62	85	3,58	61
Spenshult	77	0,74	0,88	0	52	58	79	1,73	49
Riket	22 138	0,73	0,88	0	55	58	77	0	45

Antal = antalet registreringar per enhet med komplett PROM-data för patienter som opererats under åren 2013–2014.

Faktiska medelvärden för EQ-5D index, EQ VAS (självskattat hälsotillstånd) och smärta (VAS) preoperativt och ett år postoperativt samt tillfredsställelse (VAS) med operationsresultatet efter ett år redovisas.

Avvikelse från förväntat = differensen mellan faktiskt medelvärde och ett förväntat värde som räknats i regressionsmodeller som tar hänsyn till case-mix och ingångsvärde för respektive PROM-variabel.

För EQ-5D index och EQ VAS indikerar avvikelser som överstiger noll att resultatet är bättre än förväntat och för smärta och tillfredsställelse är negativa värden för avvikelser bättre än förväntat.

Förbättringsindex = skillnad i medelvärden pre- och postoperativt i förhållande till möjligt förbättringsutrymme.

Bara enheter med ≥ 40 primäroperationer redovisas (Karlskrona, Art Clinic Jönköping, Linköping och Sunderby (inklusive Boden) exkluderas).

Enhet	Preop	Smärta (VAS)			Förbättringsindex	Tillfredsställelse (VAS)	
		1 år	Avvikelse från förväntat	1 år		Avvikelse från förväntat	
Privatsjukhus							
Aleris Specialistvård Bollnäs	65	12	-1,0	82	15	0,1	
Aleris Specialistvård Elisabethsjukhuset	60	8	-3,8	87	12	-0,9	
Aleris Specialistvård Motala	65	12	-0,6	81	14	-1,1	
Aleris Specialistvård Nacka	67	9	-3,1	86	10	-4,0	
Aleris Specialistvård Sabbatsberg	60	10	-1,9	83	10	-3,9	
Aleris Specialistvård Ängelholm	68	8	-4,7	88	9	-5,4	
Capio Movement	63	13	0,2	80	16	2,4	
Capio Ortopediska Huset	61	14	2,1	77	16	2,6	
Capio S:t Göran	64	14	0,8	78	16	1,0	
Carlanderska	60	10	-1,7	84	10	-2,5	
Ortho Center IFK-kliniken	63	9	-2,8	86	9	-3,4	
Ortho Center Stockholm	64	9	-3,6	85	12	-2,9	
Sophiahemmet	61	5	-5,5	92	3	-8,0	
Spenshult	59	12	-0,9	80	11	3,2	
Riket	63	13	0	80	15	0	

PROM 6 år – förbättringsindex och avvikelse från förväntat värde

Primäroperationsår 2009–2010

Enhet	Antal	EQ-5D index				EQ VAS			
		Preop	6 år	Avvikelse från förväntat	Förbättringsindex	Preop	6 år	Avvikelse från förväntat	Förbättringsindex
Universitets- eller regionsjukhus									
Karolinska/Huddinge	152	0,73	0,85	-0,02	44	589	70	-4,27	26
Karolinska/Solna	92	0,7	0,85	-0,01	50	51	72	-1,74	42
SU/Mölnadal	119	0,73	0,83	-0,03	37	56	68	-3,78	27
Umeå	49	0,69	0,85	-0,02	53	40	68	-5,22	46
Uppsala	115	0,75	0,86	-0,02	45	56	76	-0,26	45
Örebro	121	0,72	0,86	-0,01	50	52	74	0,72	46
Länssjukhus									
Borås	104	0,71	0,84	-0,01	45	54	68	-1,55	32
Danderyd	194	0,72	0,86	0,01	50	53	73	1,89	43
Eksjö	148	0,74	0,87	0	52	58	77	1,92	45
Falun	225	0,75	0,87	0	48	56	73	-1,26	38
Gävle	83	0,72	0,87	0	55	55	76	1,76	47
Halmstad	128	0,72	0,87	0,01	52	55	72	-1,01	38
Hässleholm-Kristianstad	659	0,74	0,87	0,01	51	55	75	2,35	44
Jönköping	117	0,73	0,86	0	51	57	69	-3,64	29
Kalmar	134	0,73	0,87	0	52	53	72	-1,44	40
Karlstad	112	0,74	0,86	-0,01	47	53	72	-2,26	39
Norrköping	149	0,72	0,86	0	51	54	72	-0,16	39
Skövde	48	0,73	0,88	0	55	51	71	-5,1	41
Sundsvall	117	0,71	0,83	-0,03	42	53	70	-2,69	36
Södersjukhuset	53	0,76	0,87	0,01	48	57	71	-1,73	34
Uddevalla	195	0,73	0,85	-0,01	45	54	70	-3,06	34
Varberg	171	0,74	0,88	0,01	52	58	77	2,36	44
Västerås	127	0,7	0,86	0	53	51	72	1,04	44
Östersund	139	0,74	0,87	0	48	56	74	0,56	41

(Tabellen fortsätter på nästa sida.)

Enhet	Preop	Smärta (VAS)			Tillfredsställelse (VAS)	
		6 år	Avvikelse från förväntat	Förbättringsindex	6 år	Avvikelse från förväntat
Universitets- eller regionsjukhus						
Karolinska/Huddinge	78	16	0,6	80	20	3,9
Karolinska/Solna	64	16	1,9	75	16	0,9
SU/Mölnadal	62	19	3,0	69	21	4,2
Umeå	68	15	-0,4	78	15	-0,5
Uppsala	55	13	-0,5	76	15	
Örebro	57	13	-1,8	78	14	-1,6
Länssjukhus						
Borås	62	17	0,7	73	19	1,5
Danderyd	63	15	-0,7	76	15	-2,5
Eksjö	61	12	-1,6	80	14	-0,8
Falun	58	13	-0,6	77	13	-1,8
Gävle	61	12	-2,2	81	15	-0,3
Halmstad	67	16	1,9	76	18	1,9
Hässleholm-Kristianstad	59	13	-1,6	78	13	-2,9
Jönköping	65	17	1,4	74	14	-1,5
Kalmar	63	14	-0,7	78	14	-1,9
Karlstad	63	13	-0,8	80	14	-1,5
Norrköping	63	13	-1,9	80	16	-0,1
Skövde	64	16	4,1	75	14	0,4
Sundsvall	65	17	2,4	73	18	1,7
Södersjukhuset	59	12	-2,8	80	16	-0,7
Uddevalla	60	19	4,3	69	21	4,9
Varberg	64	11	-2,6	83	12	-3,3
Västerås	66	15	0,5	77	17	0,8
Östersund	60	18	4,5	70	18	2,8

PROM 6 år – förbättringsindex och avvikelse från förväntat värde (forts.)

Primäroperationsår 2009–2010

Enhet	Antal	EQ-5D index				EQ VAS			
		Preop	6 år	Avvikelse från förväntat	Förbättringsindex	Preop	6 år	Avvikelse från förväntat	Förbättringsindex
Länsdelssjukhus									
Älingsås	162	0,73	0,85	-0,01	43	54	70	-2,76	34
Arvika	80	0,75	0,85	-0,01	40	50	70	-1,96	40
Bollnäs	238	0,72	0,89	0,02	59	49	75	3,06	52
Enköping	151	0,74	0,85	-0,02	39	52	69	-2,3	34
Falköping	212	0,76	0,89	0,01	53	57	75	0,75	41
Frölunda Specialistsjukhus	58	0,76	0,87	0	45	64	75	0,94	32
Gällivare	46	0,74	0,88	0,02	55	52	75	0,49	47
Hudiksvall	73	0,72	0,87	0	52	50	72	-0,59	44
Karlshamn	154	0,73	0,88	0,01	56	54	75	0,61	44
Karlskoga	88	0,73	0,84	-0,02	40	55	70	-2,79	34
Katrineholm	151	0,72	0,86	0	52	56	74	0,62	41
Kungälv	108	0,74	0,85	-0,02	40	55	73	0,04	40
Lidköping	83	0,73	0,85	-0,01	43	56	68	-4,02	25
Lindesberg	96	0,76	0,87	0	47	55	75	-0,61	43
Ljungby	142	0,77	0,86	-0,01	36	61	71	-2,37	28
Lycksele	171	0,72	0,88	0,02	58	51	75	2,64	49
Mora	119	0,72	0,86	0	48	42	72	-0,05	52
Motala (t o m 2009)	237	0,75	0,87	0	48	56	72	-1,49	36
Norrköping	71	0,73	0,86	0	47	53	74	1,94	46
Nyköping	104	0,73	0,85	-0,01	46	53	70	-3,37	37
Oskarshamn	147	0,79	0,88	-0,01	42	55	78	1,97	51
Piteå	247	0,71	0,87	0	53	50	72	-0,47	45
Skellefteå	54	0,73	0,84	-0,02	41	53	64	-8,44	25
Skene	62	0,73	0,84	-0,03	42	61	74	-1,11	34
Södertälje	76	0,73	0,82	-0,05	32	56	63	-11,01	14
Torsby	62	0,72	0,84	-0,01	44	57	70	-1,87	30
Trelleborg	547	0,74	0,87	0	49	57	74	0,66	39
Visby	74	0,73	0,86	0	48	57	68	-5,16	26
Värnamo	82	0,79	0,88	-0,01	42	64	74	-1,34	26
Västervik	63	0,76	0,87	0	47	57	75	1,07	42
Örnsköldsvik	116	0,71	0,88	0,02	60	52	74	2,27	47

(Tabellen fortsätter på nästa sida.)

Enhet	Smärta (VAS)				Tillfredsställelse (VAS)	
	Preop	6 år	Avvikelse från förväntat	Förbättringsindex	6 år	Avvikelse från förväntat
Länsdelssjukhus						
Alingsås	59	15	0,7	74	19	3,1
Arvika	62	16	1,4	75	16	-1,3
Bollnäs	64	11	-3,0	83	12	-3,8
Enköping	58	16	-0,4	73	21	2,8
Falköping	61	14	0,2	77	16	0,6
Frölunda Specialistsjukhus	56	16	0,2	72	19	1,6
Gällivare	64	14	0,4	78	12	-3,8
Hudiksvall	59	16	1,2	74	16	0,1
Karlshamn	61	11	-2,8	82	12	-3,0
Karlskoga	61	16	0,7	74	17	0,8
Katrineholm	61	15	0,6	75	15	-0,6
Kungälv	57	16	1,9	72	19	3,4
Lidköping	61	14	-0,5	77	13	-3,3
Lindesberg	59	10	-2,8	83	11	-3,7
Ljungby	60	13	-1,2	78	16	-0,6
Lycksele	66	14	-0,7	78	16	-0,7
Mora	68	16	0,1	77	21	4,3
Motala (t o m 2009)	61	15	0,8	75	16	0,1
Norrköping	64	18	3,1	72	19	2,5
Nyköping	64	19	4,6	71	22	6,9
Oskarshamn	55	12	-0,2	78	13	-1,2
Piteå	64	14	0,1	78	16	0,5
Skellefteå	63	16	1,2	74	18	1,2
Skene	63	17	1,6	74	19	3,3
Södertälje	63	24	10,3	61	30	14,9
Torsby	65	17	1,3	74	18	0,8
Trelleborg	64	15	-0,1	77	15	-1,8
Visby	61	21	6,3	66	24	8,0
Värnamo	58	16	2,8	72	18	2,7
Västervik	61	13	-1,6	78	14	-3,2
Örnsköldsvik	65	13	-2,2	80	14	-2,3

PROM 6 år – förbättringsindex och avvikelse från förväntat värde (forts.)

Primäroperationsår 2009–2010

Enhet	Antal	EQ-5D index				EQ VAS			
		Preop	6 år	Avvikelse från förväntat	Förbättringsindex	Preop	6 år	Avvikelse från förväntat	Förbättringsindex
Privatsjukhus									
Aleris Specialistvård Elisabethsjukhuset	76	0,75	0,92	0,04	68	54	82	5,99	60
Aleris Specialistvård Nacka	81	0,74	0,87	0,01	50	56	76	3,65	45
Capio Movement	97	0,75	0,89	0,02	58	56	81	6,64	56
Capio Ortopediska Huset	347	0,74	0,88	0,01	54	53	77	2,76	50
Capio S:t Göran	165	0,72	0,86	-0,01	49	56	72	-0,65	37
Ortho Center IFK-kliniken	90	0,72	0,9	0,02	63	55	79	3,44	54
Ortho Center Stockholm	302	0,7	0,87	0,01	56	55	75	2,46	46
Riket	9 002	0,73	0,87	0	50	55	73	0	41

Antal = antalet registreringar per enhet med komplett PROM-data för patienter som opererats under åren 2009–2010.

Faktiska medelvärden för EQ-5D index, EQ VAS (självskattat hälsotillstånd) och smärta (VAS) preoperativt och sex år postoperativt samt tillfredsställelse (VAS) med operationsresultatet efter sex år redovisas.

Avvikelse från förväntat = differensen mellan faktiskt medelvärde och ett förväntat värde som räknats i regressionsmodeller som tar hänsyn till case-mix och ingångsvärde för respektive PROM-variabel.

För EQ-5D index och EQ VAS indikerar avvikelser som överstiger noll att resultatet är bättre än förväntat och för smärta och tillfredsställelse är negativa värden för avvikelser bättre än förväntat.

Förbättringsindex = skillnad i medelvärden pre- och sex år postoperativt i förhållande till möjligt förbättringsutrymme.

Bara enheter med ≥ 40 primäroperationer redovisas, (Aleris Specialistvård Motala, Carlanderska, Eskilstuna, Helsingborg, Linköping, SU/Östra, SUS/Lund, SUS/Malmö, Sunderby (inklusive Boden), Växjö och Ängelholm exkluderades).

Enhet	Preop	Smärta (VAS)			Tillfredsställelse (VAS)	
		6 år	Avvikelse från förväntat	Förbättringsindex	6 år	Avvikelse från förväntat
Privatsjukhus						
Aleris Specialistvård Elisabethsjukhuset	61	9	-4,3	86	9	-5,4
Aleris Specialistvård Nacka	66	12	-3,0	82	11	-5,2
Capio Movement	64	9	-4,8	86	12	-3,2
Capio Ortopediska Huset	61	14	-0,4	78	17	1,3
Capio S:t Göran	62	16	1,6	74	20	4,0
Ortho Center IFK-kliniken	64	12	-2,0	82	13	-0,9
Ortho Center Stockholm	64	14	-0,9	78	16	0,1
Riket	62	14	0	77	16	0

PROM 10 år – förbättringsindex och avvikelse från förväntat värde

Primäroperationsår 2004–2005

Enhet	Antal	EQ-5D index				EQ VAS				
		Preop	10 år	Avvikelse från förväntat	Förbättringsindex	Preop	10 år	Avvikelse från förväntat	Förbättringsindex	
Universitets- eller regionsjukhus										
SU/Mölndal	51	0,67	0,82	-0,01	47	42	64	-3,22	37	
SU/Sahlgrenska	185	0,70	0,86	0,01	54	52	72	0,55	43	
SU/Östra	93	0,72	0,83	-0,02	38	53	64	-5,87	23	
SUS/Lund	69	0,70	0,81	-0,02	37	51	65	-4,44	28	
Umeå	63	0,70	0,83	-0,01	44	43	67	0,17	43	
Länssjukhus										
Borås	175	0,75	0,84	-0,01	37	56	70	-1,39	31	
Eksjö	91	0,74	0,87	0,03	52	53	71	1,58	38	
Halmstad	60	0,71	0,84	0	43	53	64	-5,13	22	
Jönköping	112	0,73	0,87	0,02	54	53	75	4,06	47	
Skövde	96	0,71	0,84	-0,02	45	53	70	-3,48	36	
Sunderby (inklusive Boden)	95	0,69	0,88	0,04	62	43	73	3,58	52	
Sundsvall	104	0,71	0,82	-0,02	38	45	66	-1,88	39	
Uddevalla	203	0,72	0,84	-0,01	41	55	71	1,26	35	
Varberg	112	0,77	0,85	0,01	37	58	70	0,67	30	
Östersund	203	0,72	0,85	0	48	54	69	-1,58	34	
Länsdelssjukhus										
Alingsås	179	0,74	0,84	0	40	56	71	0,38	34	
Falköping	281	0,74	0,86	0,01	45	58	73	2,36	35	
Frölunda Specialistsjukhus	65	0,71	0,83	-0,01	42	53	73	2,75	41	
Gällivare	94	0,75	0,84	0	36	48	68	-0,04	39	
Kungälv	187	0,74	0,83	-0,01	32	56	68	-0,45	27	
Landskrona	145	0,75	0,86	0	46	64	76	2,66	34	
Lidköping	148	0,74	0,85	0,01	42	55	68	-0,63	30	
Lindesberg	71	0,74	0,87	0,01	48	56	70	-2,05	32	
Lycksele	265	0,71	0,85	0,01	47	50	69	-0,13	38	
Piteå	155	0,70	0,84	0	47	46	71	3,26	47	
Skellefteå	129	0,73	0,88	0,03	53	53	75	4,15	46	
Skene	70	0,73	0,84	-0,01	40	53	69	-0,49	34	
Trelleborg	391	0,73	0,83	-0,02	38	57	68	-2,31	26	
Värnamo	66	0,77	0,88	0,03	48	62	73	1,27	29	
Örnsköldsvik	126	0,72	0,85	0	46	51	70	-0,11	39	
Riket	4 378	0,73	0,85	0	44	53	70	0	36	

Antal = antalet registreringar per enhet med komplett PROM-data för patienter som opererats under åren 2004–2005.

Faktiska medelvärden för EQ-5D index, EQ VAS (självskattat hälsotillstånd) och smärta (VAS) preoperativt och tio år postoperativt samt tillfredsställelse (VAS) med operationsresultatet efter tio år redovisas.

Avvikelse från förväntat = differensen mellan faktiskt medelvärde och ett förväntat värde som räknats i regressionsmodeller som tar hänsyn till case-mix och ingångsvärde för respektive PROM-variabel.

Enhet	Smärta (VAS)				Tillfredsställelse (VAS)		
	Preop	10 år	Avvikelse från förväntat	Förbättringsindex	10 år	Avvikelse från förväntat	
Universitets- eller regionsjukhus							
SU/Mölndal	67	20	2,2	70	20	3,0	
SU/Sahlgrenska	59	14	-1,2	76	16	0,6	
SU/Östra	63	24	7,5	63	21	4,8	
SUS/Lund	62	16	-0,5	75	16	0,8	
Umeå	67	16	-1,6	76	16	-1,3	
Länssjukhus							
Borås	59	17	1,6	70	15	-0,2	
Eksjö	61	12	-4,0	80	13	-2,7	
Halmstad	66	18	0,9	73	17	0,1	
Jönköping	65	11	-4,6	83	12	-3,8	
Skövde	62	17	2,4	72	17	2,5	
Sunderby (inklusive Boden)	70	11	-6,4	85	12	-3,7	
Sundsvall	64	19	1,5	71	20	3,3	
Uddevalla	62	17	0,8	73	19	2,7	
Varberg	57	14	-2,7	76	15	-1,8	
Östersund	63	17	0,9	74	16	0,8	
Länsdelssjukhus							
Alingsås	58	19	2,8	67	19	2,8	
Falköping	58	14	-1,7	76	14	-1,9	
Frölunda Specialistsjukhus	61	21	4,5	66	22	5,9	
Gällivare	64	19	2,0	70	17	0,8	
Kungälv	58	17	0,2	70	16	-0,7	
Landskrona	64	15	-0,3	77	16	1,1	
Lidköping	59	16	-0,8	73	16	-1,0	
Lindesberg	56	11	-3,2	80	10	-4,1	
Lycksele	66	16	-1,2	76	15	-1,7	
Piteå	66	15	-2,2	78	16	-0,4	
Skellefteå	64	15	-1,7	77	14	-2,3	
Skene	63	18	2,1	71	19	2,6	
Trelleborg	62	19	2,9	69	17	0,5	
Värnamo	56	15	-1,2	74	14	-1,4	
Örnsköldsvik	63	17	0,3	73	14	-1,5	
Riket	62	16	0	74	16	0	

Copyright © 2016 Svenska Höftprotesregistret

För EQ-5D index och EQ VAS indikerar avvikelser som överstiger noll att resultatet är bättre än förväntat och för smärta och tillfredsställelse är negativa värden för avvikelser bättre än förväntat.

Förbättringsindex = skillnad i medelvärden pre- och tio år postoperativt i förhållande till möjligt förbättringsutrymme.

Bara enheter med ≥ 40 primäroperationer redovisas (Carlanderska, Danderyd, Eskilstuna, Kalix, Karlshamn, Katrineholm, Köping, Ljungby, SUS/Malmö, Sollefteå, Södersjukhuset, Västerås, Växjö och Örebro exkluderades).

Mortalitet efter total höftproteskirurgi

90-dagarsmortalitet andel avlidna inom tre månader efter primäroperation (promille), 2012–2015

Enhet	Antal ¹⁾	OA ²⁾	≥60 ³⁾	Kvinnor ⁴⁾	Mortalitet ⁵⁾
Universitets- eller regionsjukhus					
Karolinska/Huddinge	998	66	69	51	8,0%
Karolinska/Solna	759	54	68	61	13,2%
Linköping	261	62	62	52	19,2%
SU/Mölnadal	2 079	67	78	62	6,3%
SU/Sahlgrenska	20	5	80	53	100%
SUS/Lund	718	35	80	62	37,6%
SUS/Malmö	157	10	94	67	25,5%
Umeå	329	48	80	58	30,4%
Uppsala	1 023	52	69	58	20,5%
Örebro	448	64	74	60	8,9%
Länssjukhus					
Borås	675	63	90	60	20,7%
Danderyd	1 307	71	86	61	6,9%
Eksjö	858	91	84	54	4,7%
Eskilstuna	471	47	87	61	38,2%
Falun	1 329	89	82	57	3,0%
Gävle	930	58	84	59	20,4%
Halmstad	958	80	84	58	10,4%
Helsingborg	436	64	90	58	4,6%
Hässleholm-Kristianstad	3 106	87	85	54	4,5%
Jönköping	731	79	83	61	6,8%
Kalmar	602	79	84	53	6,6%
Karlskrona	126	12	99	64	15,9%
Karlstad	954	62	82	60	8,4%
Norrköping	993	71	80	54	22,2%
NÄL	2	50	100	100	0%
Skövde	702	80	82	58	8,5%
Sunderby (inklusive Boden)	142	11	89	55	56,3%
Sundsvall	634	78	84	57	7,9%
Södersjukhuset	1 656	68	84	60	10,9%
Uddevalla	1 495	81	84	59	9,4%
Varberg	881	86	89	60	4,5%
Västerås	1 802	63	88	61	38,8%
Växjö	578	77	84	58	12,1%
Ystad	9	0	89	100	0%
Östersund	1 137	77	84	57	7,9%

(Tabellen fortsätter på nästa sida.)

90-dagarsmortalitet (forts.)

andel avlidna inom tre månader efter primäroperation (promille), 2012–2015

Enhet	Antal ¹⁾	OA ²⁾	≥60 ³⁾	Kvinnor ⁴⁾	Mortalitet ⁵⁾
Länsdelssjukhus					
Alingsås	836	94	85	58	3,6‰
Arvika	740	96	87	58	5,4‰
Bollnäs	90	97	79	58	0‰
Enköping	1 336	98	91	57	2,2‰
Frölunda Specialistsjukhus	345	99	83	64	0‰
Gällivare	392	76	83	51	5,1‰
Hudiksvall	532	68	88	59	9,4‰
Karlshamn	946	93	85	57	3,2‰
Karlskoga	687	91	87	58	10,2‰
Katrineholm	931	99	85	58	1,1‰
Kungälv	690	88	87	61	4,3‰
Lidköping	995	92	88	53	1,0‰
Lindesberg	857	91	86	57	3,5‰
Ljungby	650	84	85	56	6,2‰
Lycksele	1 202	97	82	60	2,5‰
Mora	870	90	86	56	3,4‰
Norrtälje	478	79	90	62	8,4‰
Nyköping	617	66	89	62	30,8‰
Oskarshamn	1 012	96	82	59	1,0‰
Piteå	1 422	97	81	57	2,1‰
Skellefteå	479	78	82	62	6,3‰
Skene	516	93	80	56	0‰
Sollefteå	497	88	89	59	10,1‰
Södertälje	417	86	87	61	7,2‰
Torsby	444	86	88	55	15,8‰
Trelleborg	2 528	91	78	59	2,0‰
Visby	503	83	86	61	6,0‰
Värnamo	551	91	86	57	1,8‰
Västervik	436	89	87	54	6,9‰
Ängelholm	436	98	86	64	0‰
Örnsköldsvik	620	91	85	63	0‰

(Tabellen fortsätter på nästa sida.)

90-dagarsmortalitet (forts.)

andel avlidna inom tre månader efter primäroperation (promille), 2012–2015

Enhet	Antal ¹⁾	OA ²⁾	≥60 ³⁾	Kvinnor ⁴⁾	Mortalitet ⁵⁾
Privatsjukhus					
Aleris Specialistvård Bollnäs	1 127	96	80	54	2,7‰
Aleris Specialistvård Elisabethsjukhuset	113	92	81	52	0‰
Aleris Specialistvård Motala	2 029	96	86	55	2,0‰
Aleris Specialistvård Nacka	583	99	77	60	0‰
Aleris Specialistvård Sabbatsberg	500	94	79	63	0‰
Aleris Specialistvård Ängelholm	227	98	84	55	4,4‰
Art Clinic Göteborg	25	100	84	57	0‰
Art Clinic Jönköping	50	98	66	52	0‰
Capio Movement	836	98	76	54	0‰
Capio Ortopediska Huset	1 550	98	73	58	1,3‰
Capio S:t Göran	1 808	88	83	64	2,8‰
Carlanderska	535	97	65	43	1,9‰
Hermelinen Spec.vård	27	81	33	28	0‰
Ortho Center IFK-kliniken	519	96	54	40	0‰
Ortho Center Stockholm	1 768	97	80	61	0,6‰
Sophiahemmet	837	100	56	39	0‰
Spenshult	654	90	78	58	0‰
Riket	65 549	83	82	58	7,6‰

Copyright © 2016 Svenska Höftprotesregistret

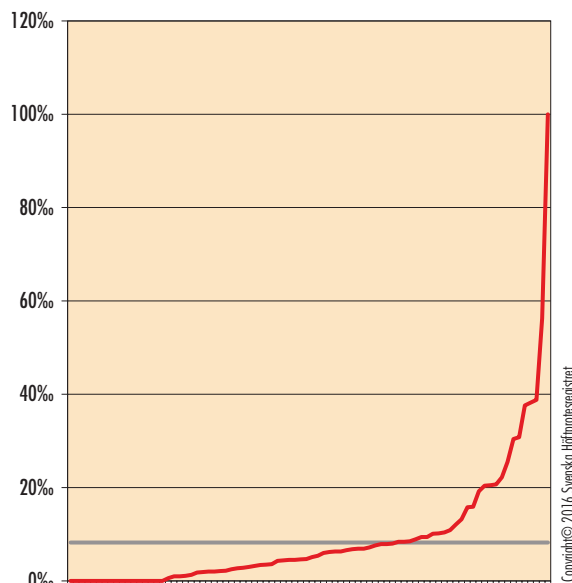
- ¹⁾ Avser antalet primäroperationer under aktuell period.
²⁾ Avser andelen primäroperationer som utförts på grund av primär artros.
³⁾ Avser andelen primäroperationer i åldersgruppen 60 år eller äldre (ålder vid primäroperation).
⁴⁾ Avser andelen kvinnor av primärt opererade under aktuell period.
⁵⁾ 90-dagarsmortalitet (antal patienter som avlidit inom tre månader från primäroperation / antal primäroperationer under aktuell period).

För variablerna ²⁾ ³⁾ och ⁴⁾ gäller att högre värden talar för låg risk för allvarlig komplikation (död).

Röd markering avser värden som ligger en standardavvikelse över rikets medelvärde.

90-dagarsmortalitet

primär totalplastik utförd de senaste fyra åren



Copyright © 2016 Svenska Höftprotesregistret

Den grå linjen visar rikets medelvärde på 7,6‰.

Varje streck i baslinjen motsvarar en enhet.

Höftprotes som frakturbehandling

15 vanligaste stamkomponenterna för frakturpatienter 2005–2015

Stam	2005	2006	2007	2008	2009	2010	2011	2012	2013	2014	2015	Totalt	Andel
Lubinus SP II	2 152	2 247	2 657	2 796	2 674	2 598	2 653	2 609	2 694	2 893	3 031	29 004	45,9%
Exeter Polerad	1 185	1 247	1 374	1 532	1 713	1 823	1 840	1 883	2 025	2 047	2 069	18 738	29,6%
CPT (CoCr)	244	252	270	317	390	374	424	409	383	10	6	3 079	4,9%
Covision straight	0	0	24	152	239	273	336	334	373	383	345	2 459	3,9%
MS30 Polerad	3	8	163	244	219	228	236	293	315	320	316	2 345	3,7%
Spectron EF Primary	467	505	240	145	234	206	173	20	5	0	1	1 996	3,2%
Thompson	354	360	243	167	44	2	0	0	0	0	0	1 170	1,9%
Corail Kraglös	29	116	125	166	164	200	87	50	23	23	26	1 009	1,6%
Austin Moore (Anatomica)	316	214	77	22	27	2	0	0	1	0	0	659	1,0%
Corail Krage	0	0	0	0	0	45	93	62	92	77	72	441	0,7%
ETS Endo	97	101	127	47	0	0	0	0	0	0	0	372	0,6%
Müller Rak	114	99	71	33	0	0	1	0	0	0	0	318	0,5%
Basis	0	35	46	51	55	18	0	0	0	0	0	205	0,3%
Bi-Metric Fracture Stem	46	64	43	23	3	0	0	0	0	0	0	179	0,3%
CLS Spotorno	13	23	43	24	12	6	8	10	8	3	6	156	0,2%
Övriga	97	132	102	85	92	111	104	105	126	86	58	1 098	1,7%
Totalt	5 117	5 403	5 605	5 804	5 866	5 886	5 955	5 775	6 045	5 842	5 930	63 228	100%

Copyright © 2016 Svenska Höftprotesregistret

15 vanligaste cup- eller huvudkomponenterna för frakturpatienter 2005–2015

Cup/halvprotes huvud	2005	2006	2007	2008	2009	2010	2011	2012	2013	2014	2015	Totalt	Andel
Unipolärt protes huvud	457	644	667	701	1 168	1 382	1 534	1 405	1 552	1 748	1 753	13 011	20,6%
UHR Universal Head	592	575	624	696	670	671	625	641	666	740	835	7 335	11,6%
Vario Cup	991	1 034	1 294	1 348	777	530	363	356	185	128	131	7 137	11,3%
Lubinus helplast	614	554	639	630	594	585	561	508	432	350	289	5 756	9,1%
V40 Uni polar	272	322	374	491	715	766	431	282	366	344	314	4 677	7,4%
Ultima Monk	311	432	381	422	319	276	268	254	213	27	0	2 903	4,6%
Unitrax	0	0	0	0	2	0	416	573	561	520	465	2 537	4,0%
Covision unipolar head for sleeves	0	0	7	33	152	161	232	285	370	394	348	1 982	3,1%
Marathon XLPE	0	0	0	9	123	279	307	321	356	289	277	1 961	3,1%
Tandem Unipolar	334	438	221	142	161	130	91	2	5	0	0	1 524	2,4%
Lubinus X-linked	0	0	0	0	0	2	66	161	272	377	514	1 392	2,2%
ZCA XLPE	0	9	131	190	225	219	183	163	161	61	48	1 390	2,2%
Charnley Elite	197	223	227	231	118	47	20	6	1	1	0	1 071	1,7%
Unipolarhuvud	94	56	119	104	92	93	68	86	90	96	100	998	1,6%
Monoblock	677	568	351	127	41	2	0	0	1	0	0	1 767	2,8%
Övriga	578	548	570	680	709	743	790	732	814	767	856	7 787	12,3%
Totalt	5 117	5 403	5 605	5 804	5 866	5 886	5 955	5 775	6 045	5 842	5 930	63 228	100%

Copyright © 2016 Svenska Höftprotesregistret

Reoperation inom 6 månader per enhet – frakturpatienter 2014–2015

Enhet	Antal primäroperationer ¹⁾	Antal reoperationer (inom 6 mån) ²⁾	Andel i procent ³⁾
Universitets- eller regionsjukhus			
Karolinska/Huddinge	229	2	0,9%
Karolinska/Solna	149	9	6,0%
Linköping	206	4	1,9%
SU/Mölndal	807	14	1,7%
SU/Sahlgrenska*	10	0	–
SUS/Lund	431	11	2,6%
SUS/Malmö	427	12	2,8%
Umeå	193	9	4,7%
Uppsala	385	14	3,6%
Örebro	152	5	3,3%
Länssjukhus			
Borås	261	7	2,7%
Danderyd	403	12	3,0%
Eksjö	138	4	2,9%
Eskilstuna	212	5	2,4%
Falun	280	14	5,0%
Gävle	306	10	3,3%
Halmstad	194	8	4,1%
Helsingborg	389	15	3,9%
Hässleholm-Kristianstad	355	7	2,0%
Jönköping	156	2	1,3%
Kalmar	141	6	4,3%
Karlskrona	239	2	0,8%
Karlstad	259	6	2,3%
Norrköping	208	2	1,0%
NÄL	20	0	0%
Skövde	226	8	3,5%
Sunderby (inklusive Boden)	334	7	2,1%
Sundsvall	231	11	4,8%
Södersjukhuset	663	33	5,0%
Uddevalla	411	10	2,4%
Varberg	200	8	4,0%
Västerås	314	11	3,5%
Växjö	129	5	3,9%
Ystad	27	0	0%
Östersund	208	10	4,8%

(Tabellen fortsätter på nästa sida.)

Reoperation inom 6 månader per enhet – frakturpatienter (forts.)

2014–2015 (forts.)

Enhet	Antal primäroperationer ¹⁾	Antal reoperationer (inom 6 mån) ²⁾	Andel i procent ³⁾
Länsdelssjukhus			
Alingsås	88	4	4,5%
Arvika	3	0	–
Frölunda Specialistsjukhus	1	0	–
Gällivare	115	2	1,7%
Hudiksvall	183	4	2,2%
Karlshamn	3	0	–
Karlskoga	94	3	3,2%
Kungälv	169	10	5,9%
Lidköping	109	2	1,8%
Lindesberg	62	1	1,6%
Ljungby	102	3	2,9%
Lycksele	48	1	2,1%
Mora	145	5	3,4%
Norrtälje	84	2	2,4%
Nyköping	88	3	3,4%
Piteå	4	0	–
Skellefteå	86	2	2,3%
Sollefteå	73	2	2,7%
Södertälje	90	10	11,1%
Torsby	69	0	0%
Trelleborg	6	0	–
Visby	79	2	2,5%
Värnamo	72	0	0%
Västervik	97	5	5,2%
Örnsköldsvik	87	1	1,1%
Privatsjukhus			
Aleris Specialistvård Motala	95	1	1,1%
Aleris Specialistvård Ängelholm	1	0	–
Capio S:t Göran	422	7	1,7%
Carlanderska	1	0	–
Ortho Center Stockholm	2	0	–
Spenshult	1	1	–
Riket	11 772	354	3

Röd markering avser värden som ligger en standardavvikelse över rikets medelvärde.

¹⁾ Avser antal primäroperationer aktuell period.

²⁾ Avser antal som reopererats inom 6 månader av 1).

³⁾ Avser kvoten mellan 1) och 2) i procent.

* Enbart tumörfall

90-dagarsmortalitet per enhet – frakturpatienter

andel avlidna inom 90 dagar efter primäroperation (procent), 2014–2015

Enhet	Antal ¹⁾	>80 ²⁾	Män ³⁾	ASA=III ⁴⁾	ASA=IV ⁵⁾	Akut fraktur	Pat. op. inom 24 t ⁶⁾	Mortalitet ⁷⁾
Universitets- eller regionsjukhus								
Karolinska/Huddinge	229	60%	40%	61%	11%	93%	87%	12%
Karolinska/Solna	149	63%	32%	67%	15%	92%	–	19%
Linköping	206	67%	37%	48%	9%	95%	69%	12%
SU/Mölndal	807	61%	33%	50%	5%	96%	62%	13%
SU/Sahlgrenska*	10	30%	50%	56%	11%	90%	–	40%
SUS/Lund	431	55%	30%	65%	5%	91%	73%	8%
SUS/Malmö	427	66%	30%	81%	7%	99%	59%	13%
Umeå	193	53%	36%	52%	3%	94%	–	12%
Uppsala	385	57%	31%	62%	6%	95%	35%	9%
Örebro	152	60%	28%	39%	3%	88%	51%	10%
Länssjukhus								
Borås	261	70%	34%	44%	3%	95%	81%	13%
Danderyd	403	61%	28%	64%	8%	91%	63%	9%
Eksjö	138	70%	36%	50%	4%	96%	69%	17%
Eskilstuna	212	65%	36%	49%	6%	92%	52%	17%
Falun	280	60%	34%	44%	6%	93%	68%	12%
Gävle	306	66%	30%	43%	8%	97%	55%	13%
Halmstad	194	65%	36%	39%	3%	95%	72%	12%
Helsingborg	389	62%	35%	47%	3%	96%	60%	13%
Hässleholm-Kristianstad	355	62%	35%	49%	6%	94%	83%	16%
Jönköping	156	63%	24%	53%	6%	96%	65%	11%
Kalmar	141	55%	30%	35%	2%	94%	73%	11%
Karlskrona	239	69%	29%	43%	4%	95%	55%	15%
Karlstad	259	65%	30%	57%	6%	97%	62%	18%
Norrköping	208	59%	34%	47%	5%	89%	53%	15%
NÄL	20	70%	10%	55%	5%	100%	–	0%
Skövde	226	62%	33%	40%	4%	95%	51%	12%
Sunderby (inklusive Boden)	334	61%	34%	63%	9%	98%	70%	16%
Sundsvall	231	58%	32%	49%	4%	93%	–	13%
Södersjukhuset	663	65%	33%	64%	9%	90%	62%	13%
Uddevalla	411	64%	36%	56%	5%	96%	71%	13%
Varberg	200	62%	36%	34%	5%	94%	58%	12%
Västerås	314	57%	28%	66%	6%	93%	77%	10%
Växjö	129	60%	33%	53%	3%	93%	48%	6%
Ystad	27	70%	22%	52%	15%	96%	76%	15%
Östersund	208	64%	33%	47%	7%	94%	62%	13%

(Tabellen fortsätter på nästa sida.)

90-dagarsmortalitet per enhet – frakturpatienter (forts.)

andel avlidna inom 90 dagar efter primäroperation (procent), 2014–2015

Enhet	Antal ¹⁾	>80 ²⁾	Män ³⁾	ASA=III ⁴⁾	ASA=IV ⁵⁾	Akut fraktur	Pat. op. inom 24 t ⁶⁾	Mortalitet ⁷⁾
Länsdelssjukhus								
Alingsås	88	58%	44%	53%	8%	95%	66%	11%
Arvika	3	0%	67%	67%	0%	67%	40%	0%
Frölunda Specialistsjukhus	1	0%	0%	0%	0%	100%	–	0%
Gällivare	115	46%	33%	46%	12%	93%	72%	12%
Hudiksvall	183	55%	37%	39%	7%	92%	72%	15%
Karlshamn	3	0%	67%	67%	0%	0%	–	0%
Karlskoga	94	61%	32%	46%	3%	91%	68%	15%
Kungälv	169	58%	40%	50%	5%	95%	60%	13%
Lidköping	109	67%	29%	42%	0%	94%	59%	12%
Lindesberg	62	61%	32%	46%	7%	95%	69%	6%
Ljungby	102	68%	35%	59%	0%	84%	70%	10%
Lycksele	48	60%	25%	51%	2%	96%	–	15%
Mora	145	59%	30%	42%	5%	90%	91%	14%
Norrtälje	84	52%	35%	64%	7%	90%	78%	10%
Nyköping	88	61%	25%	56%	2%	95%	46%	11%
Piteå	4	50%	25%	75%	0%	25%	–	0%
Skellefteå	86	53%	19%	41%	5%	92%	74%	7%
Sollefteå	73	53%	36%	39%	3%	93%	–	14%
Södertälje	90	51%	39%	69%	8%	93%	64%	10%
Torsby	69	59%	36%	62%	4%	94%	85%	22%
Trelleborg	6	17%	33%	17%	0%	0%	–	0%
Visby	79	63%	23%	38%	2%	87%	81%	15%
Värnamo	72	72%	28%	30%	6%	99%	72%	8%
Västervik	97	65%	26%	36%	1%	95%	81%	12%
Örnsköldsvik	87	63%	28%	52%	5%	95%	–	14%
Privatsjukhus								
Aleris Specialistvård Motala	95	72%	33%	69%	6%	92%	54%	18%
Aleris Specialistvård Ängelholm	1	0%	0%	0%	0%	0%	–	0%
Capio S:t Göran	422	68%	30%	64%	5%	95%	81%	13%
Carlanderska	1	0%	0%	0%	0%	0%	–	0%
Ortho Center Stockholm	2	0%	50%	0%	0%	0%	–	0%
Spenshult	1	0%	0%	0%	0%	0%	–	0%
Riket	11 772	62%	32%	53%	6%	94%	66%	13%

¹⁾ Avser antalet primäroperationer under aktuell period.

²⁾ Avser andel operationer på patienter i åldersgruppen över 80 år.

³⁾ Avser andel män under aktuell period.

⁴⁾ Andel patienter med ASA-klass III.

⁵⁾ Andel patienter med ASA-klass IV.

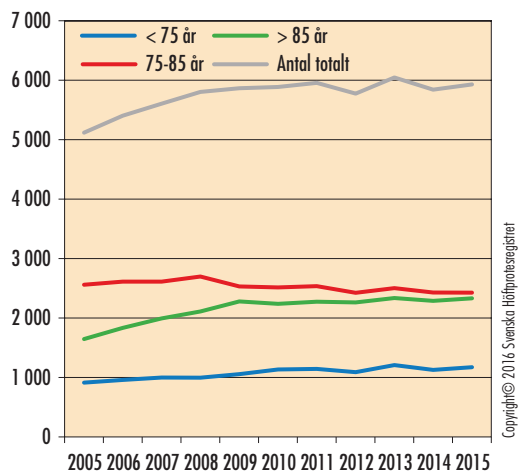
⁶⁾ Avser andel som opererats inom 24 timmar (från Rikshöft).

⁷⁾ 90-dagarsmortalitet ($100 \times (\text{antal patienter som avlidit inom tre månader från primäroperation} / \text{antal operationer under aktuell period})$).

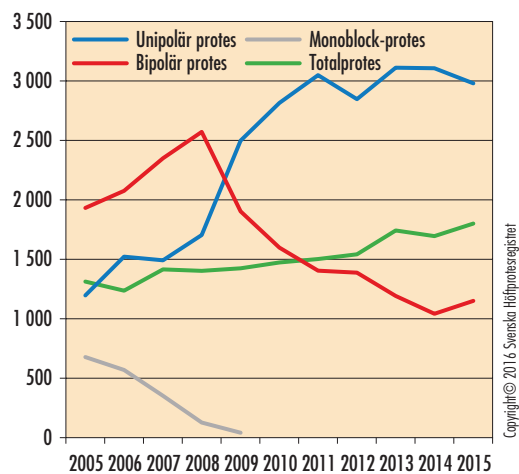
* Enbart tumörfall

Röd markering avser värden som ligger en standardavvikelse över rikets medelvärde.

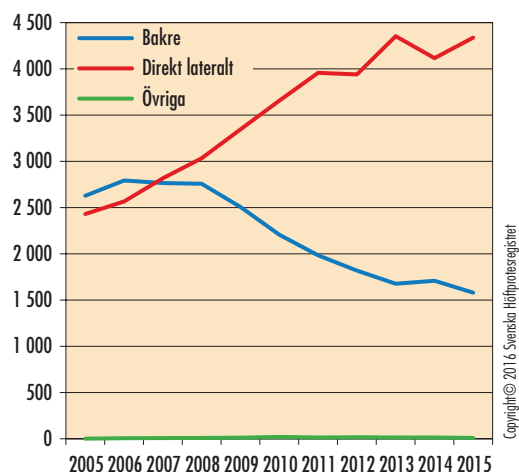
Åldersgrupper behandlade med höftprotes vid höftfraktur



Protesval vid frakturrelaterad höftprotes



Snittföring vid frakturrelaterad höftprotes



Orsak till reoperation 2005–2015

	Antal	Andel av alla operationer	Andel av alla reoperationer
Luxation	948	1,5	31,5
Infektion	994	1,6	33,0
Protesnära fraktur	681	1,1	22,6
Erosion och smärta	157	0,2	5,2
Aseptisk lossning	109	0,2	3,6
Övriga orsaker	118	0,2	3,9
Uppgift saknas	3	0	0,1
Totalt antal reoperationer	3 010	4,8	100

Copyright © 2016 Svenska Höftprotesregistret

Antal reoperationer resp. avlidna under uppföljningstiden för olika protestetyp

2005–2015

Protestetyp	Total	Antal reoperationer	Andel reoperationer (%)	Antal avlidna	Andel avlidna (%)
Unipolär protes	26 317	1 074	4,1	16 100	61,2
Bipolär protes	18 601	932	5,0	12 961	69,7
Monoblockprotes	1 767	84	4,8	1 660	93,9
Totalprotes	16 539	920	5,6	5 413	32,7
(Uppgift saknas)	4	0	0	3	75,0
Totalt	63 228	3 010	4,8	36 137	57,2

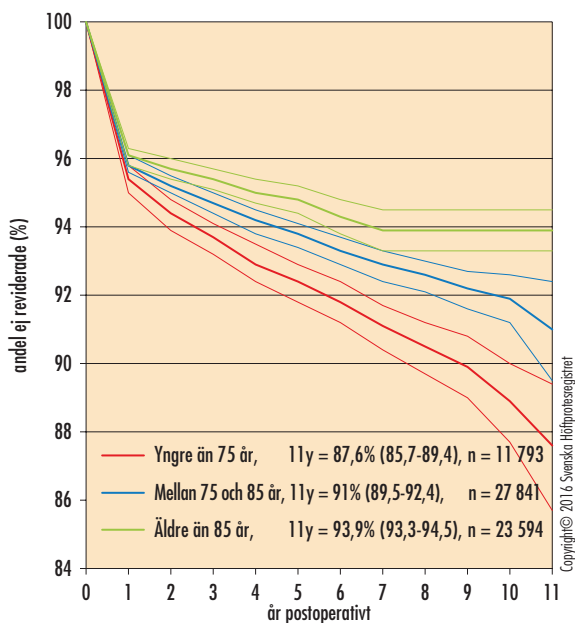
Copyright © 2016 Svenska Höftprotesregistret

Typ av reoperation 2005–2015

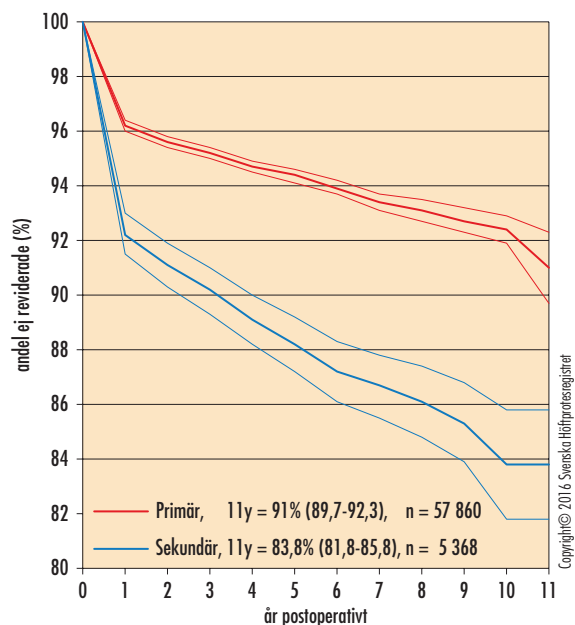
Typ av reoperation	Antal	Andel av alla operationer	Andel av alla reoperationer
Totalprotes; byte till totalprotes	562	0,9	18,7
Halvprotes; byte till totalprotes	653	1,0	21,7
Halvprotes; byte till halvprotes	537	0,8	17,8
Excisions-artroplastik	300	0,5	10,0
Övriga reoperationer	687	1,1	22,8
(Uppgift saknas)	271	0,4	9,0
Totalt antal reoperationer	3 010	4,8	100

Copyright © 2016 Svenska Höftprotesregistret

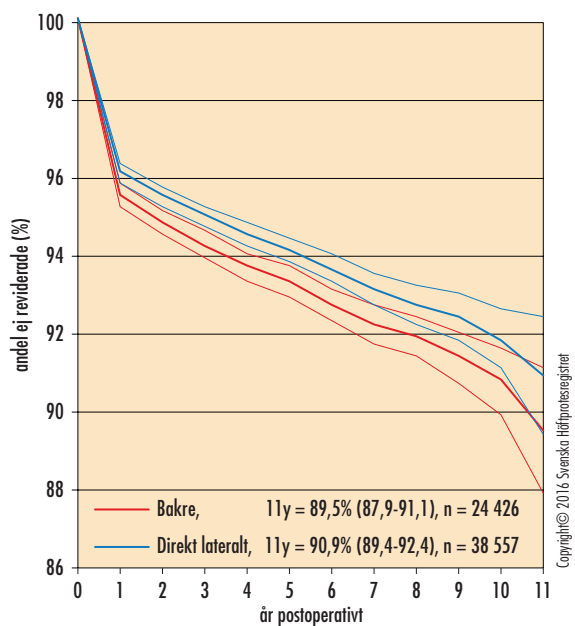
Åldersgrupper 2005–2015



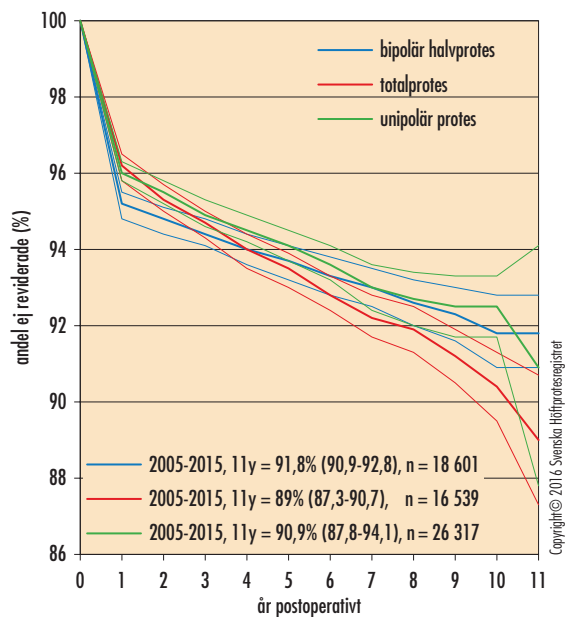
Primär respektive sekundär protes 2005–2015



Snittföring 2005–2015

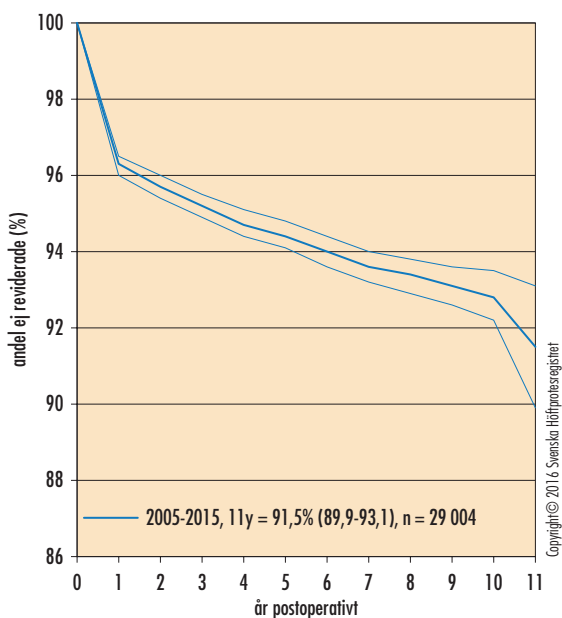


Protestyp 2005–2015



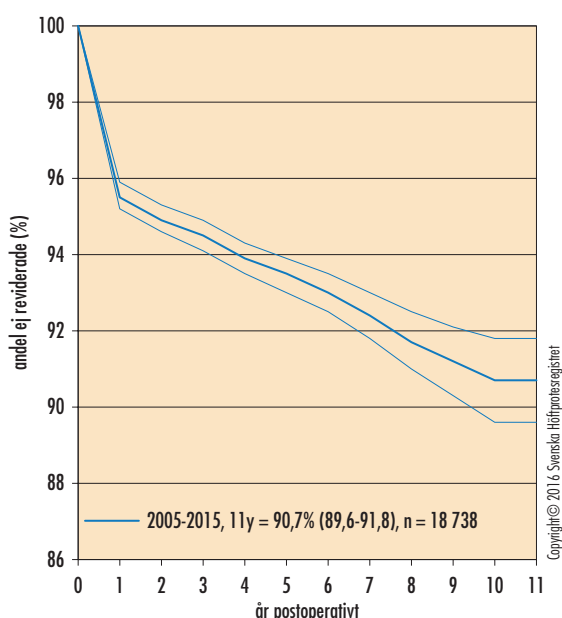
Lubinus SP II

frakturdiagnos och alla orsaker (2005–2015)



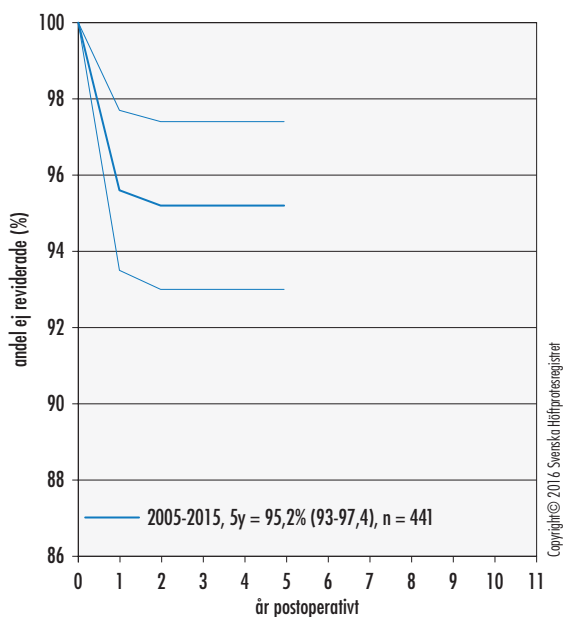
Exeter Polerad

frakturdiagnos och alla orsaker (2005–2015)



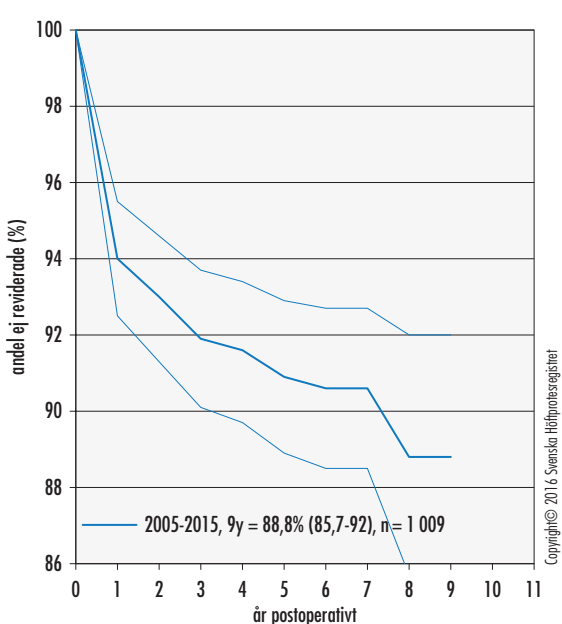
Corail Krage

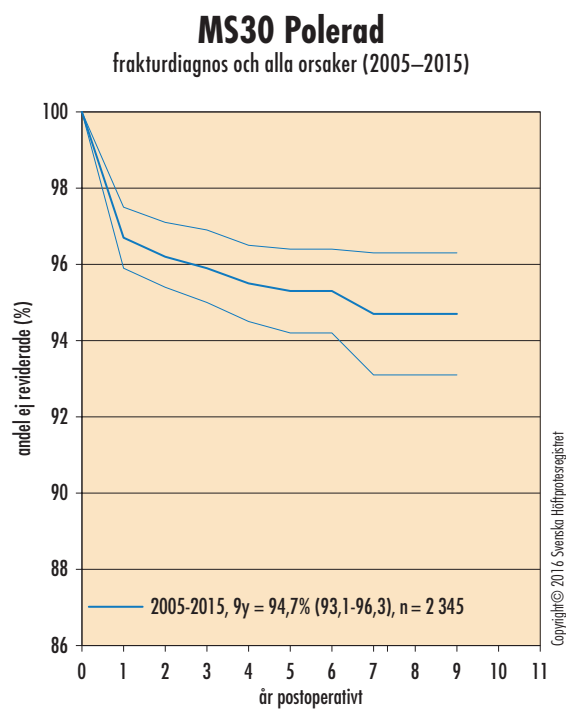
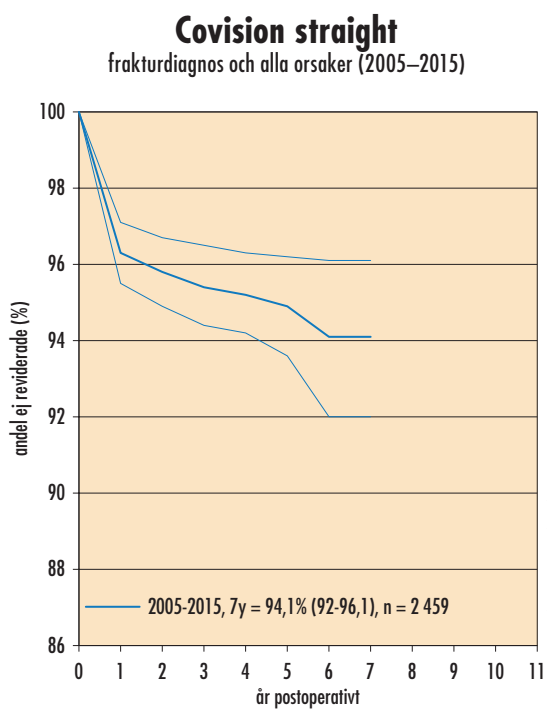
frakturdiagnos och alla orsaker (2005–2015)



Corail Kraglös

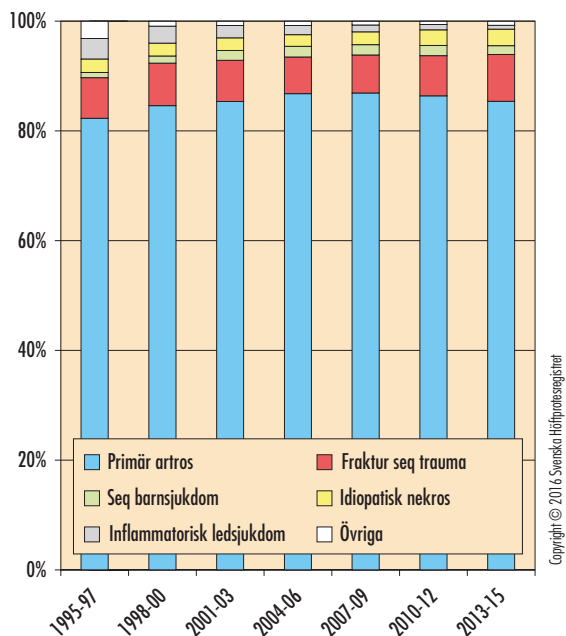
frakturdiagnos och alla orsaker (2005–2015)



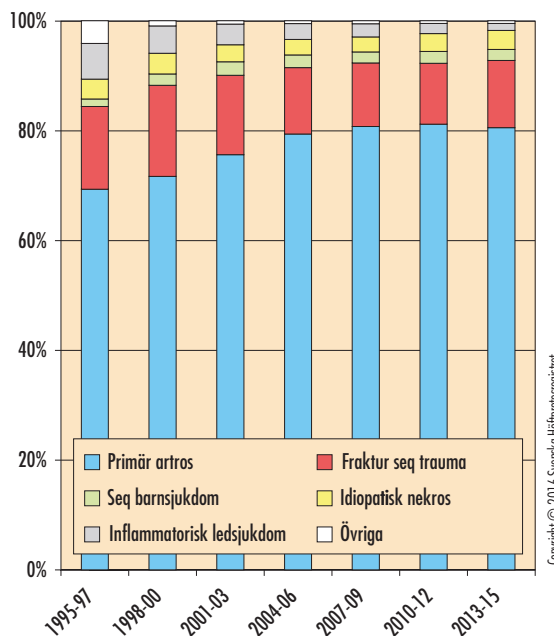


Genus

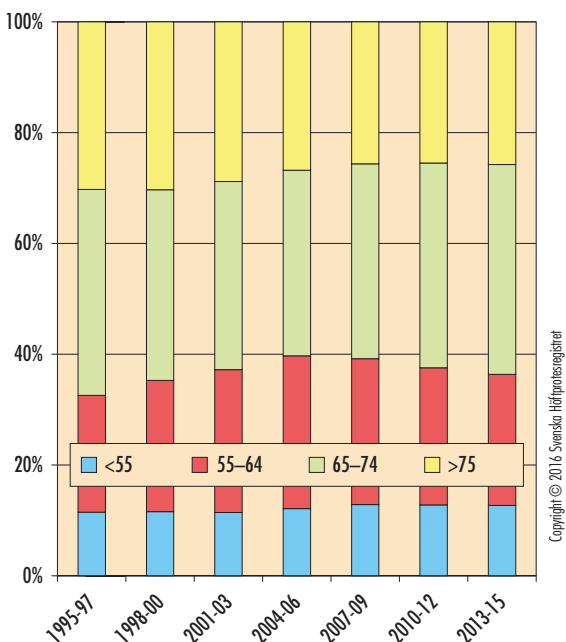
Diagnosfördelning hos män under 3-årsperioder 1995–2015



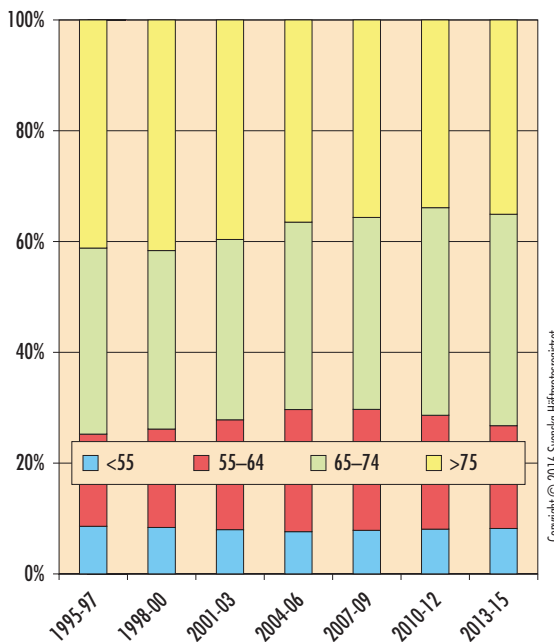
Diagnosfördelning hos kvinnor under 3-årsperioder 1995–2015



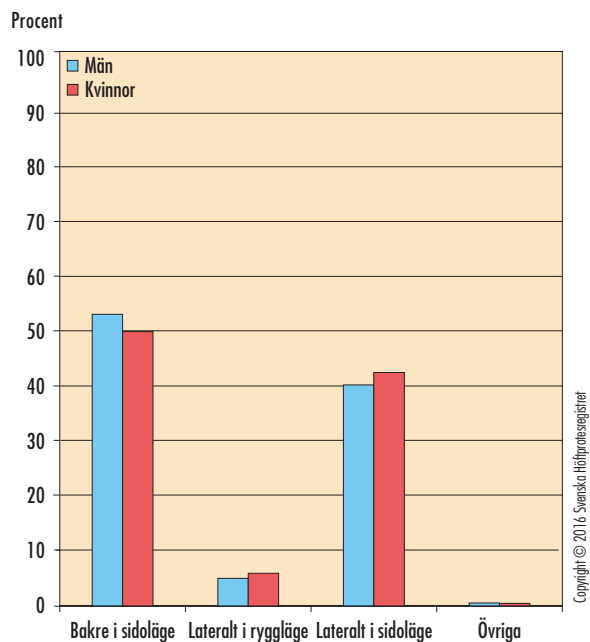
Fördelning av män i fyra grupper med avseende på ålder under 3-årsperioder 1995–2015



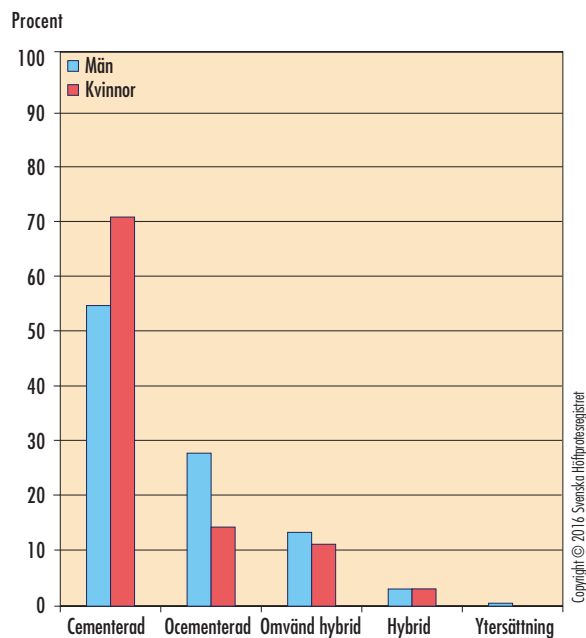
Fördelning av kvinnor i fyra grupper med avseende på ålder under 3-årsperioder 1995–2015



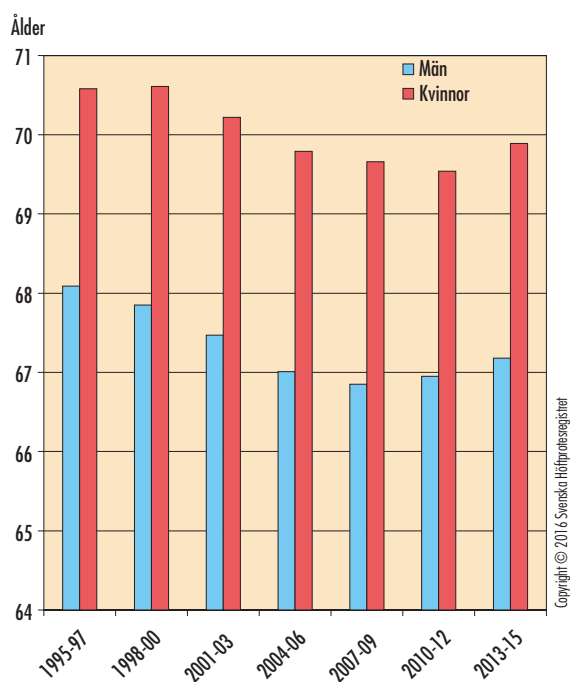
Fördelning av snitt hos män och kvinnor 2013–2015



Fördelning av protesval hos män och kvinnor 2013–2015

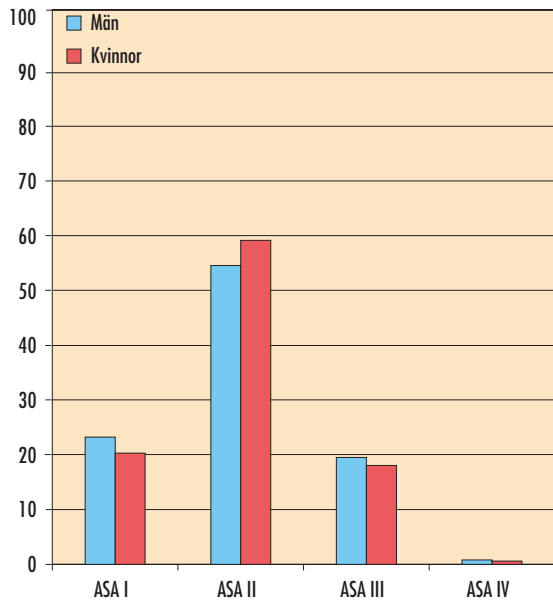


Medelålder hos män och kvinnor under 3-årsperioder 1995–2015



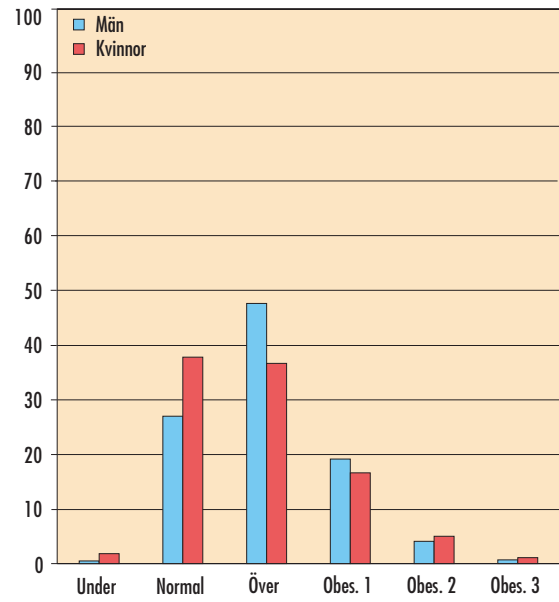
ASA-kategorier (I–IV) uppdelat på kön 2013–2015

Procent



BMI-kategorier uppdelat på kön 2013–2015

Procent



Landstingsproduktion

Produktion

Län	Operationer	Folkmängd	Antal ¹⁾
01 Stockholm	3 343	2 231 439	150
03 Uppsala	585	354 164	165
04 Södermanland	478	283 712	168
05 Östergötland	902	445 661	202
06 Jönköping	557	347 837	160
07 Kronoberg	300	191 369	157
08 Kalmar	560	237 679	236
09 Gotland	136	57 391	237
10 Blekinge	289	156 253	185
12 Region Skåne	1985	1 303 627	152
13 Halland	727	314 784	231
14 Västra Götaland	2467	1 648 682	150
17 Värmland	514	275 904	186
18 Örebro	474	291 012	163
19 Västmanland	377	264 276	143
20 Dalarna	495	281 028	176
21 Gävleborg	696	281 815	247
22 Västernorrland	426	243 897	175
23 Jämtland	261	127 376	205
24 Västerbotten	563	263 378	214
25 Norrbotten	474	249 733	190
Riket		9 851 017	169

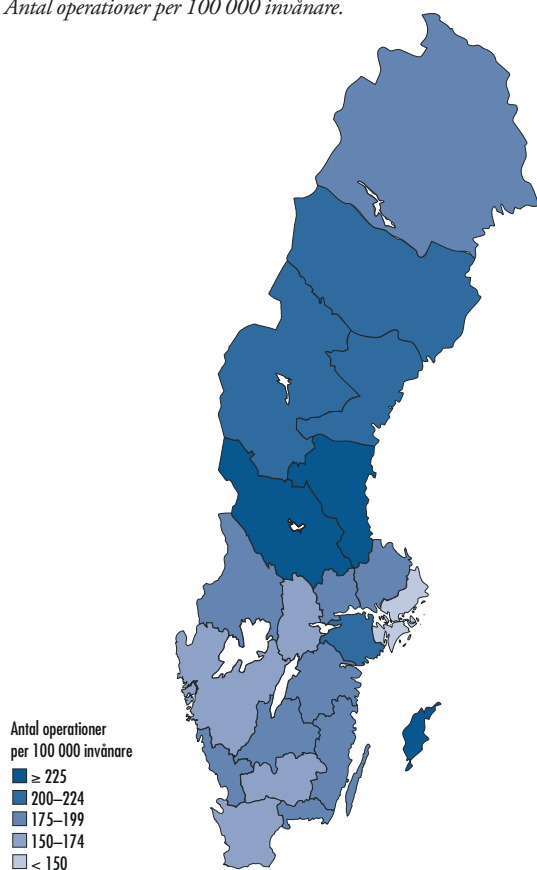
Copyright © 2016 Svenska Höftprotesregistret

Konsumtion

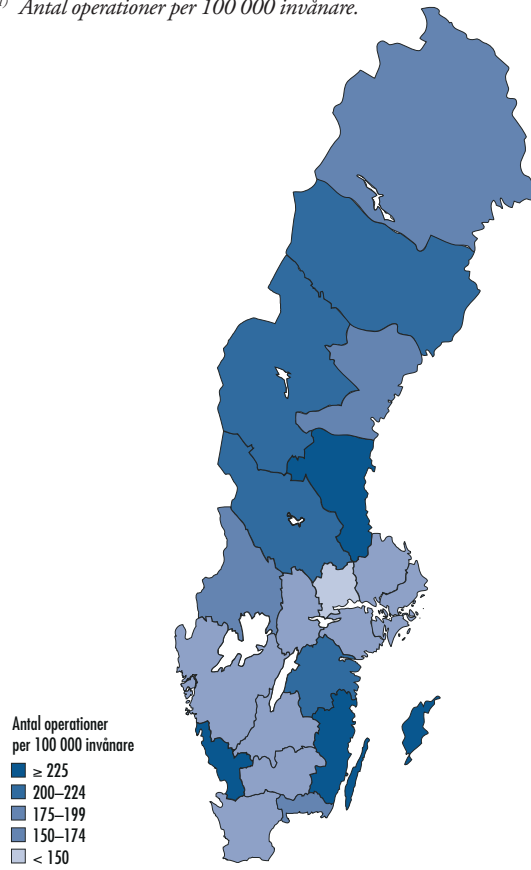
Län	Operationer	Folkmängd	Antal ¹⁾
01 Stockholm	2 719	2 231 439	122
03 Uppsala	640	354 164	181
04 Södermanland	606	283 712	214
05 Östergötland	792	445 661	178
06 Jönköping	610	347 837	175
07 Kronoberg	321	191 369	168
08 Kalmar	465	237 679	196
09 Gotland	136	57 391	237
10 Blekinge	288	156 253	184
12 Region Skåne	2 001	1 303 627	153
13 Halland	555	314 784	176
14 Västra Götaland	2 518	1 648 682	153
17 Värmland	539	275 904	195
18 Örebro	453	291 012	156
19 Västmanland	488	264 276	185
20 Dalarna	635	281 028	226
21 Gävleborg	690	281 815	245
22 Västernorrland	533	243 897	219
23 Jämtland	282	127 376	221
24 Västerbotten	555	263 378	211
25 Norrbotten	486	249 733	195
Riket		9 851 017	169

Copyright © 2016 Svenska Höftprotesregistret

¹⁾ Antal operationer per 100 000 invånare.



¹⁾ Antal operationer per 100 000 invånare.



Produktion 40 år och äldre

Län	Operationer	Folkmängd, 40 år och äldre	Antal ¹⁾
01 Stockholm	3 293	1 056 938	312
03 Uppsala	573	173 059	331
04 Södermanland	477	152 984	312
05 Östergötland	894	227 928	392
06 Jönköping	553	180 306	307
07 Kronoberg	297	99 076	300
08 Kalmar	557	134 090	415
09 Gotland	135	33 361	405
10 Blekinge	288	85 701	336
12 Region Skåne	1 966	657 620	299
13 Halland	720	168 551	427
14 Västra Götaland	2 438	834 250	292
17 Värmland	514	153 781	334
18 Örebro	473	151 790	312
19 Västmanland	375	140 789	266
20 Dalarna	493	156 716	315
21 Gävleborg	695	156 976	443
22 Västernorrland	425	136 253	312
23 Jämtland	259	70 227	369
24 Västerbotten	553	134 845	410
25 Norrbotten	472	139 659	338
Riket		5 044 900	326

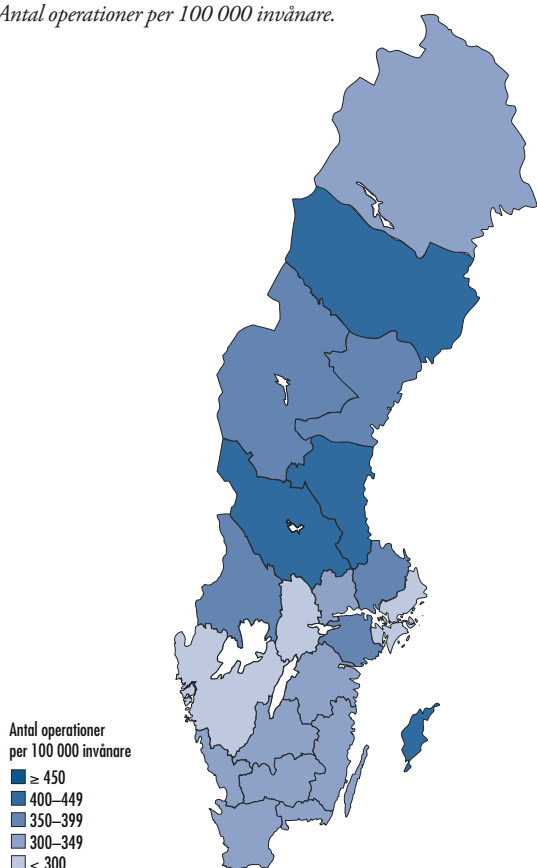
Copyright © 2016 Svenska Höftprotesregistret

Konsumtion 40 år och äldre

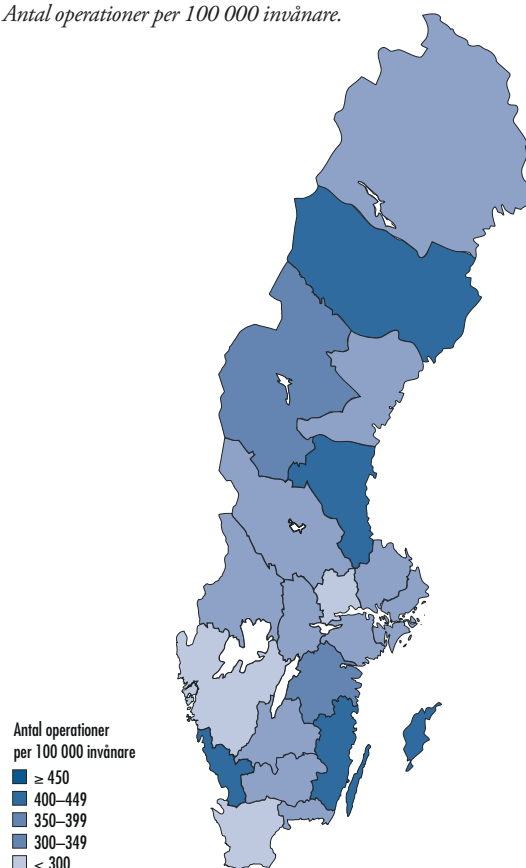
Län	Operationer	Folkmängd, 40 år och äldre	Antal ¹⁾
01 Stockholm	2 681	1 056 938	254
03 Uppsala	631	173 059	365
04 Södermanland	600	152 984	392
05 Östergötland	786	227 928	345
06 Jönköping	606	180 306	336
07 Kronoberg	316	99 076	319
08 Kalmar	463	134 090	345
09 Gotland	135	33 361	405
10 Blekinge	287	85 701	335
12 Region Skåne	1 984	657 620	302
13 Halland	550	168 551	326
14 Västra Götaland	2 490	834 250	298
17 Värmland	538	153 781	350
18 Örebro	449	151 790	296
19 Västmanland	486	140 789	345
20 Dalarna	632	156 716	403
21 Gävleborg	687	156 976	438
22 Västernorrland	529	136 253	388
23 Jämtland	277	70 227	394
24 Västerbotten	547	134 845	406
25 Norrbotten	482	139 659	345
Riket		5 044 900	326

Copyright © 2016 Svenska Höftprotesregistret

¹⁾ Antal operationer per 100 000 invånare.



¹⁾ Antal operationer per 100 000 invånare.



Juni 2016

ISBN 978-91-980507-8-3

ISSN 1654-5982

Copyright© 2016 Svenska Höftprotesregistret

Svenska Höftprotesregistret
Registercentrum Västra Götaland
413 45 Göteborg

www.shpr.se



Svenska
Höftprotesregistret